

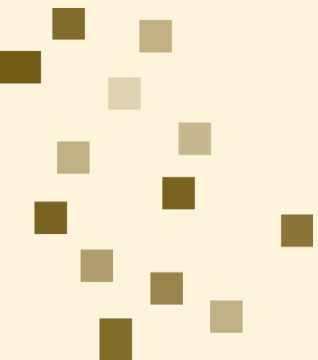


المملكة العربية السعودية
مُصاحبة الأحكام والآداب والمجاهدات

إحصاءات الحج



١٤٣٥ هـ (٢٠١٤)





مُصَلِّحَةُ الإحصاءِ وَالْعَمَلِ وَالْمَعْلُومَاتِ
Central Department of Statistics & Information

بِسْمِ اللَّهِ الرَّحْمَنِ الرَّحِيمِ
مَدِينَةُ الْيَوْمِ
وَالْغَدِ

فهرس المحتويات

| رقم الصفحة | الموضوع | م | | |
|------------|---|----|-----------------|----------|
| ١ | مقدمة | ١ | إجماليات | |
| ٧ | خلاصة عامة | ٢ | | |
| ٩ | إجمالي الحجج لعام ١٤٢٥هـ | ٣ | | |
| ١٠ | إجمالي عدد الحجج خلال عشر سنوات | ٤ | | |
| ١١ | رسم بياني يوضح إجمالي الحجج خلال عشر سنوات | ٥ | | |
| ١٢ | عدد الحجج من الداخل ومن الخارج خلال عشر سنوات | ٦ | | |
| ١٤ | الحجج من الداخل حسب الجنس وطريق القدوم | ٧ | الحجج من الداخل | |
| ١٥ | توافد الحجج من الداخل (سعوديون وغير سعوديين) حسب طريق القدوم | ٨ | | |
| ١٦ | توافد الحجج السعوديين حسب طريق القدوم | ٩ | | |
| ١٧ | رسم بياني يوضح توافد الحجج من الداخل حسب المراكز الإحصائية | ١٠ | | |
| ١٨ | رسم بياني يوضح توافد الحجج من الداخل حسب تاريخ القدوم | ١١ | | |
| ١٩ | الحجج غير السعوديين من الداخل لعام ١٤٢٥هـ مصنفة حسب الجنس والجنسية | ١٢ | | |
| ٢٠ | رسم بياني يوضح توزيع الحجج غير السعوديين من الداخل مصنفة حسب جنسياتهم | ١٣ | | |
| ٢١ | الحجج غير السعوديين من الداخل حسب طريق القدوم مصنفة حسب جنسياتهم | ١٤ | | |
| ٢٢ | توافد الحجج غير السعوديين من الداخل حسب تاريخ القدوم والجنسية | ١٥ | | |
| ٢٣ | مقارنة أعداد الحجج غير السعوديين من الداخل بين ١٤٣٥هـ و١٤٣٤هـ حسب جنسياتهم | ١٦ | | |
| ٢٤ | رسم بياني يوضح مقارنة أعداد الحجج غير السعوديين من الداخل بين عام ١٤٣٥هـ وعام ١٤٣٤هـ مصنفة حسب جنسياتهم | ١٧ | | |
| ٢٦ | مقارنة أعداد السيارات الناقلة لحجاج الداخل إلى مدينة مكة المكرمة حسب نوع السيارة | ١٨ | | السيارات |
| ٢٧ | عدد السيارات الناقلة لحجاج الداخل إلى مدينة مكة المكرمة حسب نوع السيارة وتاريخ القدوم | ١٩ | | |
| ٢٨ | عدد السيارات الناقلة لحجاج الداخل إلى مدينة مكة المكرمة حسب نوع السيارة وطريق القدوم | ٢٠ | | |
| ٢٩ | رسم بياني يوضح السيارات الناقلة لحجاج الداخل إلى مدينة مكة المكرمة حسب المراكز الإحصائية | ٢١ | | |
| ٣٠ | رسم بياني يوضح عدد السيارات الناقلة لحجاج الداخل حسب نوع السيارة وتاريخ القدوم | ٢٢ | | |
| ٣٢ | الحجج من الخارج لعام ١٤٣٥هـ موزعين حسب الجنس وطريقة القدوم | ٢٣ | الحجج من الخارج | |
| ٣٣ | رسم بياني يوضح الحجج من الخارج لعام ١٤٣٥هـ حسب الجنس وطريقة القدوم | ٢٤ | | |
| ٣٤ | الحجج من الخارج لعام ١٤٣٥هـ موزعين حسب الجنس وتاريخ القدوم | ٢٥ | | |
| ٣٥ | رسم بياني يوضح توافد الحجج من الخارج لعام ١٤٣٥هـ حسب تاريخ القدوم | ٢٦ | | |
| ٣٦ | الحجج من الخارج لعام ١٤٣٥هـ موزعين حسب الجنس وتاريخ وطريقة القدوم | ٢٧ | | |
| ٣٧ | مقارنة أعداد حجج الخارج بين عام ١٤٣٥هـ وعام ١٤٣٤هـ حسب طريقة القدوم | ٢٨ | | |
| ٣٨ | رسم بياني يوضح أعداد حجج الخارج حسب طريقة القدوم خلال عامي ١٤٣٥هـ و١٤٣٤هـ | ٢٩ | | |

أهداف إحصاءات الحج

- توفير إحصاءات دقيقة عن عدد الحجاج من الداخل لتشكّل مع أعداد الحجاج القادمين من الخارج إجمالي عدد الحجاج .
- استكمال جميع برامج الخطط المستقبلية لغرض تأمين الخدمات اللازمة لضيوف بيت الله الحرام سواءً خدمات اجتماعية أو صحية أو أمنية أو غذائية أو مواصلات وذلك باستخدام سلسلة زمنية لبيانات دقيقة عن أعداد الحجاج .
- تقدير القوى العاملة اللازمة لخدمة الحجاج والمحافظة على أمنهم وراحتهم خلال موسم الحج من كل عام .
- استخدام المعلومات وأعداد الحجاج من قبل الأجهزة المعنية بدراسة التجهيزات والمرافق الأساسية في مدينة مكة المكرمة والمشاعر المقدسة وأخذها في الاعتبار عند إعداد الخطط اللازمة لذلك.
- وضع الخطط المرورية السنوية اللازمة بما في ذلك خطة التصعيد والنفرة.
- توفير المعلومات الدقيقة عن إحصاءات الحج للباحثين والدارسين والمستفيدين المهتمين في هذا المجال .
- استخدام معلومات أعداد الحجاج في تقييم النشاطات والفعاليات التي تقوم بها الجهات المعنية بخدمة الحجاج .
- التعرف على التغير الحادث لطريقة القدوم بالنسبة لحجاج الخارج واستخدام طريق القدوم بالنسبة لحجاج الداخل .

التطور التاريخي لعملية إحصاءات الحج

انطلاقاً من نظام الإحصاءات العامة والمعلومات للدولة الذي نص في مادته الثانية على أن مصلحة الإحصاءات العامة والمعلومات تعتبر المرجع الإحصائي الرسمي الوحيد في المملكة ، كما نصت المادة الثالثة على أنها أي المصلحة تضطلع بإجراء جميع أنواع الإحصاءات حسب الاقتضاء ، فقد باشرت المصلحة ومنذ عام (١٣٩٠هـ) بتنفيذ عملية إحصاءات الحج تلبية لحاجة المستفيدين وتحقيقاً لمتطلبات العديد من الجهات المعنية بأعمال الحج .

وخلال هذه الفترة الطويلة (٤٦) عاملاً بذلت مصلحة الإحصاءات العامة والمعلومات جهوداً كبيرة لتطوير أسلوب العمل والمنهج المتبع في جمع البيانات سعياً وراء الوصول إلى أعلى درجات الدقة والشمول ، إلا أن التطور الأهم كان ملازماً لعملية حصر حجاج الداخل مصنّفين حسب جنسياتهم الذي بدأت المصلحة فيه اعتباراً من عام (١٤١٥هـ) ، كما أن استخدام وسائل التقنية الحديثة في عملية إحصاءات الحج قد ساهم وبشكل مباشر في سرعة استخراج النتائج وتخفيف العبء الملازم لإعداد التقارير اليومية التي ترسل من مراكز إحصاءات الحج إلى المركز الرئيسي . وتعمل مصلحة الإحصاءات العامة والمعلومات وبشكل مستمر ودوري على تطوير

الأساليب والمنهجيات والبرمجيات المتعلقة بجمع ومعالجة وتحليل ونشر البيانات لتحقيق الشمولية والموثوقية والآنية في مجال نشر البيانات وكذلك من خلال استخدام وسائل تقنية متخصصة تسهم في تقليص البعدين الزمني والمكاني اللذين قد يعوقان سرعة معالجة البيانات ودقتها وسرعة استخراج ونشر المخرجات المتوخاة أثناء تنفيذ عملية الحج ، وفي هذا الإطار فقد طبقت مصلحة الإحصاءات العامة والمعلومات أسلوباً حديثاً لجمع البيانات الميدانية وذلك باستخدام أحدث التقنيات والبرمجيات المتعلقة بجمع البيانات آلياً من خلال استخدام الأجهزة الكفية (PDA) في عملية حصر الحجاج والتي تتيح السرعة في الحصول على النتائج اليومية والإجمالية لعدد الحجاج مصنفاً حسب جنسياتهم ومراكز قدومهم والتوقيت الزمني للقدوم .

تم تطوير أدوات نظام الحج الخاصة بجودة البيانات وذلك باستخدام تقنية ذكاء الأعمال (Business Intelligence) حيث تجمع البيانات المطلوبة وتحويلها إلى معلومات مفيدة بحيث تظهر هذه البيانات بطريقة سلسلة، تساعد أدوات تقنية ذكاء الأعمال (BI) على توليد تقارير ذات فعالية عالية ليستفيد منها جميع رؤساء مراكز الحج وذلك عن طريق متابعة التقارير المرئية في منتهى الوضوح والبساطة وبطرق وأشكال مختلفة تساعد على رفع جودة البيانات.

التعاريف والمصطلحات المستخدمة في إحصاءات الحج:

وحدة العد

يعتبر المحرم هو وحدة العد المستخدمة لهذه العملية أي أن عملية عد حجاج الداخل تقتصر على الأشخاص المحرمين الذين يتم حصرهم فعلاً في مراكز إحصاءات الحج عند مداخل مدينة مكة المكرمة .

نطاق وشمول العد

تشمل عملية العد جميع الأفراد السعوديين وغير السعوديين ذكور وإناث القادمين من داخل المملكة إلى مدينة مكة المكرمة بقصد الحج ، ولا تشمل عملية الحصر الحجاج القادمين من خارج المملكة حيث يتم حصر هؤلاء من قبل المديرية العامة للجوازات عند منافذ الدخول للمملكة العربية السعودية .

أسلوب العد

يستخدم في هذه العملية أسلوب العد الفعلي الشامل لجميع فئات الحجاج سواء منهم حجاج الداخل أو الخارج حيث تقوم مصلحة الإحصاءات العامة والمعلومات عن طريق مراكزها المنتشرة على مداخل مدينة مكة المكرمة بالعد الفعلي لحجاج الداخل مصنفاً حسب جنسياتهم .

وتقوم مصلحة الإحصاءات العامة والمعلومات بإتباع أساليب متنوعة لتخفيف الضغط على المراكز الرئيسية في عدّ الحجاج عند مداخل مكة المكرمة كما يجاد مراكز مساندة في كل من المدينة المنورة وجدة والطائف ، وتواجه مصلحة الإحصاءات العامة والمعلومات كل عام تحديات متباينة

دخولهم ، إلا أن ما تقوم به المصلحة من خطط قصيرة المدى وما يمتلكه موظفوها من خبرة أدت في الأعوام الماضية وستؤدي بإذن الله تعالى في هذا العام إلى تخطي تلك التحديات والظروف .

الدورة الزمنية للعملية

نظرا لأهمية نتائج إحصاءات الحج في مجال التخطيط وتقديم الخدمات لحجاج بيت الله الحرام فإن مصلحة الإحصاءات العامة والمعلومات تقوم بتنفيذ عملية إحصاءات الحج بشكل دوري سنوي حيث يصدر عنها نشرة سنوية تتضمن جميع البيانات الخاصة بأعداد الحجاج وتصنيفهم حسب الجنس والجنسية وحسب تاريخ القدوم .

تقدير حجاج مدينة مكة المكرمة

تقوم المصلحة بتقدير عدد حجاج مدينة مكة المكرمة وذلك عن طريق مسح اسري عيني تقوم المصلحة بتنفيذه بشكل دوري حيث قامت المصلحة عام ١٤٣٣هـ بمسح تقدير حجاج مدينة مكة المكرمة ، والذي أظهر أن (٢٠.٥ %) من السكان القاطنين في مدينة مكة المكرمة أدوا فريضة الحج في عام ١٤٣٢هـ .

بيانات الحصر

تشتمل البيانات التي يتم جمعها الجنسية بالتفصيل والجنس ووقت وتاريخ الحصر ونوع السيارة المقتلة للأفراد .

طريقة جمع البيانات ومعالجتها

يقوم موظفو مصلحة الإحصاءات العامة والمعلومات المتواجدين في مراكز إحصاءات الحج الستة المقامة على مداخل مدينة مكة المكرمة بالعد الشامل للداخلين إلى مدينة مكة المكرمة بقصد الحج اعتبارا من (١ / ١٢) حتى الساعة السادسة من يوم (٩ / ١٢) من كل عام ويكون أسلوب العد عن طريق قيام الباحثين بإدخال بيانات لكل سيارة تحمل حجاج من الداخل تتضمن نوع السيارة وجملة الحجاج موزعين حسب الجنس والجنسية في الاستمارة الالكترونية المبرمجة على الأجهزة الكفية (PDA) حيث يتم إسناد البيانات المدخلة لبعده زمني (وقت وتاريخ الإدخال) وبعد مكاني (إحداثيات موقع جمع البيانات) ثم نقلها إلى قاعدة البيانات الرئيسية من خلال أنظمة نقل وتزامن البيانات بين الأجهزة الكفية وقاعدة البيانات ، وبعد ذلك يتم معالجة البيانات واستخراج التقارير اليومية والنشرة الخاصة بإحصاءات الحج .

أما حجاج الخارج فإن المديرية العامة للجوازات وكما أشير سابقا تتولى حصرهم عن طريق موظفيها المتواجدين على جميع مداخل المملكة العربية السعودية البرية والبحرية والجوية .

مراكز إحصاءات الحج

تنقسم المراكز التي تقيمها مصلحة الإحصاءات العامة والمعلومات لأغراض تنفيذ عملية إحصاءات الحج إلى نوعين حسب طبيعة العمل الموكل لها الأول مراكز رئيسية والثاني مراكز

مساندة وباستثناء المركز الرئيسي الذي يقع في وسط مدينة مكة المكرمة فإن جميع المراكز الرئيسية مقامة على مداخل مدينة مكة المكرمة وتحيط بها من جميع الجهات ، أما المراكز المساندة فهي تهدف لدعم بعض المراكز التي يحدث فيها اختناقات مرورية نتيجة لكثرة سيارات الحجاج التي تمر عبرها . وفيما يلي إيضاح لمراكز إحصاءات الحج الرئيسية والمساندة :

أولاً : المراكز الرئيسية

١. المركز الرئيسي يقع في مدينة مكة المكرمة وهو مقر الإشراف الإداري والفني على عملية إحصاءات الحج .
٢. مركز مكة / جدة السريع ويقع على طريق مكة / جدة السريع ويعتبر أهم وأكبر المراكز حيث يمثل المعبر الرئيسي للحجاج القادمين عن طريق مدينة جدة .
٣. مركز مكة / جدة القديم ويقع على طريق مكة / جدة القديم وهو معبر آخر للقادمين من مدينة جدة .
٤. مركز التنعيم ويقع على الطريق الواصل بين المدينة المنورة ومكة المكرمة وعن طريقه يتم حصر الحجاج القادمين من المدينة المنورة والقرى المجاورة لها وكذلك الحجاج الذين قاموا بزيارة المدينة المنورة قبل أداء فريضة الحج .
٥. مركز الشرائع ويقع على الطريق الواصل بين مدينة مكة المكرمة ومدينة الطائف مروراً بالسيل وعن طريقه يتم حصر الحجاج العابرين عن طريق الرياض / مكة المكرمة .
٦. مركز الكر ويقع على الطريق الواصل بين مكة المكرمة / الطائف مروراً بالهدا وعن طريقه يتم حصر الحجاج القادمين من مدينة الطائف والقرى المجاورة أو منطقة عسير والباحة .
٧. مركز الجنوب ويقع هذا المركز على طريق الليث / جازان بالقرب من قرية السعدية ويمر بهذا المركز حجاج البر القادمين من منطقة جازان والمناطق الواقعة على الساحل

ثانياً المراكز المساندة

- تقام عدة مراكز حصر مساندة في كل من المدينة المنورة وجدة والطائف خاصة في مواقع نقل حجاج الداخل والمطارات ومحطات النقل الجماعي ومواقف الإحرام ، هي كما يلي :
١. مركز جدة ويهدف إلى دعم ومساندة المركز الرئيسي المقام على طريق مكة المكرمة / جدة السريع وكذلك مركز مكة / جدة القديم خاصة أيام الذروة التي تمثل أيام السابع والثامن والتاسع من ذي الحجة . وتتوزع هذه المراكز في كل من مطار الملك عبد العزيز ومحطة النقل الجماعي إضافة إلى بعض المواقع الأخرى بمدينة جدة .
 ٢. مركز المدينة ويقع في ابيار علي وهو محل الإحرام للقادمين عن طريق المدينة المنورة ، ويأتي هذا المركز في الدرجة الثانية بعد مركز جدة المساند من حيث الأهمية . حيث يهدف هذا المركز دعم ومساندة مركز التنعيم بمكة وحتى يمكن تغطية حصر جميع

القادمين من المدينة المنورة من خلال هذا المركز فقد تم توزيع العاملين بهذا المركز إلى مجموعتين إحداهما تتواجد في منطقة ابيار علي والأخرى تتواجد على نفس الطريق السريع الواصل بين المدينة المنورة ومكة المكرمة بجوار موقع الجوازات .
٣. مركز الطائف ويهدف هذا المركز إلى دعم ومساندة مركز الشرائع ويقع في قرية السيل الكبير وهي مكان الإحرام للقادمين إلى مدينة مكة المكرمة من الجهة الشرقية عن طريق الحويه مروراً بالسيل .

خلاصة عامة بإحصاءات الحج لعام ١٤٣٥ هـ

| | |
|-----------|-----------------|
| ٢,٠٨٥,٢٣٨ | جملة عدد الحجاج |
|-----------|-----------------|

حجاج الداخل

| عدد الحجاج | الجهة |
|------------|----------------------|
| ٢٣٧,٠٢٣ | الحجاج السعوديون |
| ٤٥٩,١٦٢ | الحجاج غير السعوديين |
| ٦٩٦,١٨٥ | الجملة |

حجاج الخارج

| الجملة | إناث | ذكور |
|-----------|---------|---------|
| ١,٣٨٩,٠٥٣ | ٦٣١,٠١٤ | ٧٥٨,٠٣٩ |

عدد السيارات الناقلة للحجاج الداخل إلى مكة المكرمة

| | |
|--------|--------------|
| ٤٦,١٠٨ | عدد السيارات |
|--------|--------------|



إجماليات

إجمالي الحجاج لعام ١٤٣٥ هـ

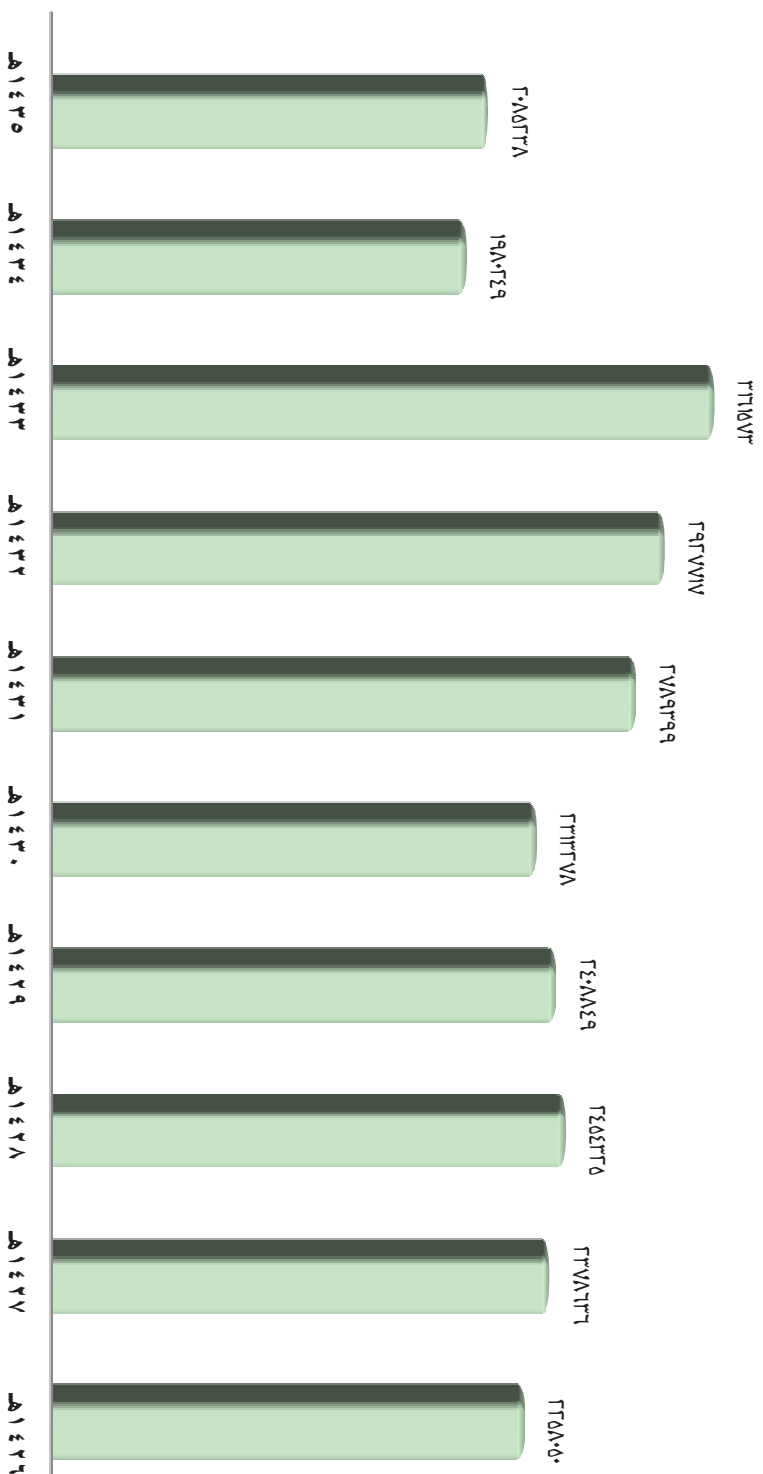
| النسبة إلى الإجمالي | عدد الحجاج | | | الجهة | | |
|------------------------|------------|---------|-----------|------------------------------|----------------|----------------|
| | الجملة | إناث | ذكور | | | |
| %٨,٢ | ١٧٠,١٢٨ | ٦٦,٠٥٥ | ١٠٤,٠٧٣ | قادمون إلى مكة المكرمه | سعوديون | حجاج الداخل |
| %٣,٢ | ٦٦,٨٩٥ | ٢٤,٨٧٣ | ٤٢,٠٢٢ | من مدينة مكة المكرمه * | | |
| %١١,٤ | ٢٣٧,٠٢٣ | ٩٠,٩٢٨ | ١٤٦,٠٩٥ | المجموع | | |
| %٨,١ | ١٦٩,٩٤١ | ٢٩,٧٩٦ | ١٤٠,١٤٥ | قادمون إلى مكة المكرمه | غير سعوديون | |
| %١٤ | ٢٨٩,٢٢١ | ٩١,٥٧٧ | ١٩٧,٦٤٤ | من مدينة مكة المكرمه * | | |
| %٢٢ | ٤٥٩,١٦٢ | ١٢١,٣٧٣ | ٣٣٧,٧٨٩ | المجموع | | |
| %٣٣,٤ | ٦٩٦,١٨٥ | ٢١٢,٣٠١ | ٤٨٣,٨٨٤ | جملة حجاج الداخل | | |
| %٦٦,٦ | ١,٣٨٩,٠٥٣ | ٦٣١,٠١٤ | ٧٥٨,٠٣٩ | حجاج الخارج | | |
| %١٠٠ | ٢,٠٨٥,٢٣٨ | ٨٤٣,٣١٥ | ١,٢٤١,٩٢٣ | إجمالي الحجاج | | |

* تقديري

إجمالي عدد الحجاج خلال عشر سنوات من عام ١٤٢٦ هـ إلى عام ١٤٣٥ هـ

| عدد الحجاج | السنوات |
|------------|---------|
| ٢,٢٥٨,٠٥٠ | ١٤٢٦ هـ |
| ٢,٣٧٨,٦٣٦ | ١٤٢٧ هـ |
| ٢,٤٥٤,٣٢٥ | ١٤٢٨ هـ |
| ٢,٤٠٨,٨٤٩ | ١٤٢٩ هـ |
| ٢,٣١٣,٢٧٨ | ١٤٣٠ هـ |
| ٢,٧٨٩,٣٩٩ | ١٤٣١ هـ |
| ٢,٩٢٧,٧١٧ | ١٤٣٢ هـ |
| ٣,١٦١,٥٧٣ | ١٤٣٣ هـ |
| ١,٩٨٠,٢٤٩ | ١٤٣٤ هـ |
| ٢,٠٨٥,٢٣٨ | ١٤٣٥ هـ |

إجمالي عدد الحجاج خلال عشر سنوات من عام ١٤٢٦هـ إلى عام ١٤٣٥هـ



السنوات

عدد الحجاج من الداخل والخارج خلال الأعوام من ١٤٢٦ هـ إلى عام ١٤٣٥ هـ

| السنوات | جملة الحجاج | الحجاج من الداخل | الحجاج من الخارج |
|---------|-------------|------------------|------------------|
| ١٤٢٦ هـ | ٢,٢٥٨,٠٥٠ | ٧٠٠,٦٠٣ | ١,٥٥٧,٤٤٧ |
| ١٤٢٧ هـ | ٢,٣٧٨,٦٣٦ | ٧٢٤,٢٢٩ | ١,٦٥٤,٤٠٧ |
| ١٤٢٨ هـ | ٢,٤٥٤,٣٢٥ | ٧٤٦,٥١١ | ١,٧٠٧,٨١٤ |
| ١٤٢٩ هـ | ٢,٤٠٨,٨٤٩ | ٦٧٩,٠٠٨ | ١,٧٢٩,٨٤١ |
| ١٤٣٠ هـ | ٢,٣١٣,٢٧٨ | ٦٩٩,٣١٣ | ١,٦١٣,٩٦٥ |
| ١٤٣١ هـ | ٢,٧٨٩,٣٩٩ | ٩٨٩,٧٩٨ | ١,٧٩٩,٦٠١ |
| ١٤٣٢ هـ | ٢,٩٢٧,٧١٧ | ١,٠٩٩,٥٢٢ | ١,٨٢٨,١٩٥ |
| ١٤٣٣ هـ | ٣,١٦١,٥٧٣ | ١,٤٠٨,٦٤١ | ١,٧٥٢,٩٣٢ |
| ١٤٣٤ هـ | ١,٩٨٠,٢٤٩ | ٦٠٠,٧١٨ | ١,٣٧٩,٥٣١ |
| ١٤٣٥ هـ | ٢,٠٨٥,٢٣٨ | ٦٩٦,١٨٥ | ١,٣٨٩,٠٥٣ |



الحجاج من الداخل

الحجاج من داخل المملكة لعام ١٤٣٥ هـ موزعين حسب الجنس وطريق القدوم

| جملة الحجاج | | | غير سعوديين | | سعوديون | | الطرق |
|-------------|---------|---------|-------------|---------|---------|---------|-----------------------|
| جملة | إناث | ذكور | إناث | ذكور | إناث | ذكور | |
| ٦٩,٩٢٩ | ٢٧,٤٩٦ | ٤٢,٤٣٣ | ٧,٦٣٠ | ١٥,١٠٥ | ١٩,٨٦٦ | ٢٧,٣٢٨ | طريق جده / مكة السريع |
| ٥,٢٠٤ | ١,٥٦٢ | ٣,٦٤٢ | ٤٣٧ | ١,٣٣٧ | ١,١٢٥ | ٢,٣٠٥ | طريق جده / مكة القديم |
| ٢٦,٧٨٠ | ٧,٤٠٠ | ١٩,٣٨٠ | ٢,٣٨٠ | ٩,٦٨٠ | ٥,٠٢٠ | ٩,٧٠٠ | طريق الطائف / مكة |
| ٦٢,٥٤١ | ٢٠,٥٠٥ | ٤٢,٠٣٦ | ٥,٤٤٣ | ١٩,٤٧٦ | ١٥,٠٦٢ | ٢٢,٥٦٠ | طريق المدينة / مكة |
| ٢٤,٦٠٣ | ٩,٤٤١ | ١٥,١٦٢ | ١,٦٩٨ | ٣,٤٧٦ | ٧,٧٤٣ | ١١,٦٨٦ | طريق الجنوب / مكة |
| ١٥١,٠١٢ | ٢٩,٤٤٧ | ١٢١,٥٦٥ | ١٢,٢٠٨ | ٩١,٠٧١ | ١٧,٢٣٩ | ٣٠,٤٩٤ | طريق الشرائع / مكة |
| ٣٤٠,٠٦٩ | ٩٥,٨٥١ | ٢٤٤,٢١٨ | ٢٩,٧٩٦ | ١٤٠,١٤٥ | ٦٦,٠٥٥ | ١٠٤,٠٧٣ | الجملة |
| ٣٥٦,١١٦ | ١١٦,٤٥٠ | ٢٣٩,٦٦٦ | ٩١,٥٧٧ | ١٩٧,٦٤٤ | ٢٤,٨٧٣ | ٤٢,٠٢٢ | من مكة المكرمة |
| ٦٩٦,١٨٥ | ٢١٢,٣٠١ | ٤٨٣,٨٨٤ | ١٢١,٣٧٣ | ٣٣٧,٧٨٩ | ٩٠,٩٢٨ | ١٤٦,٠٩٥ | الإجمالي |

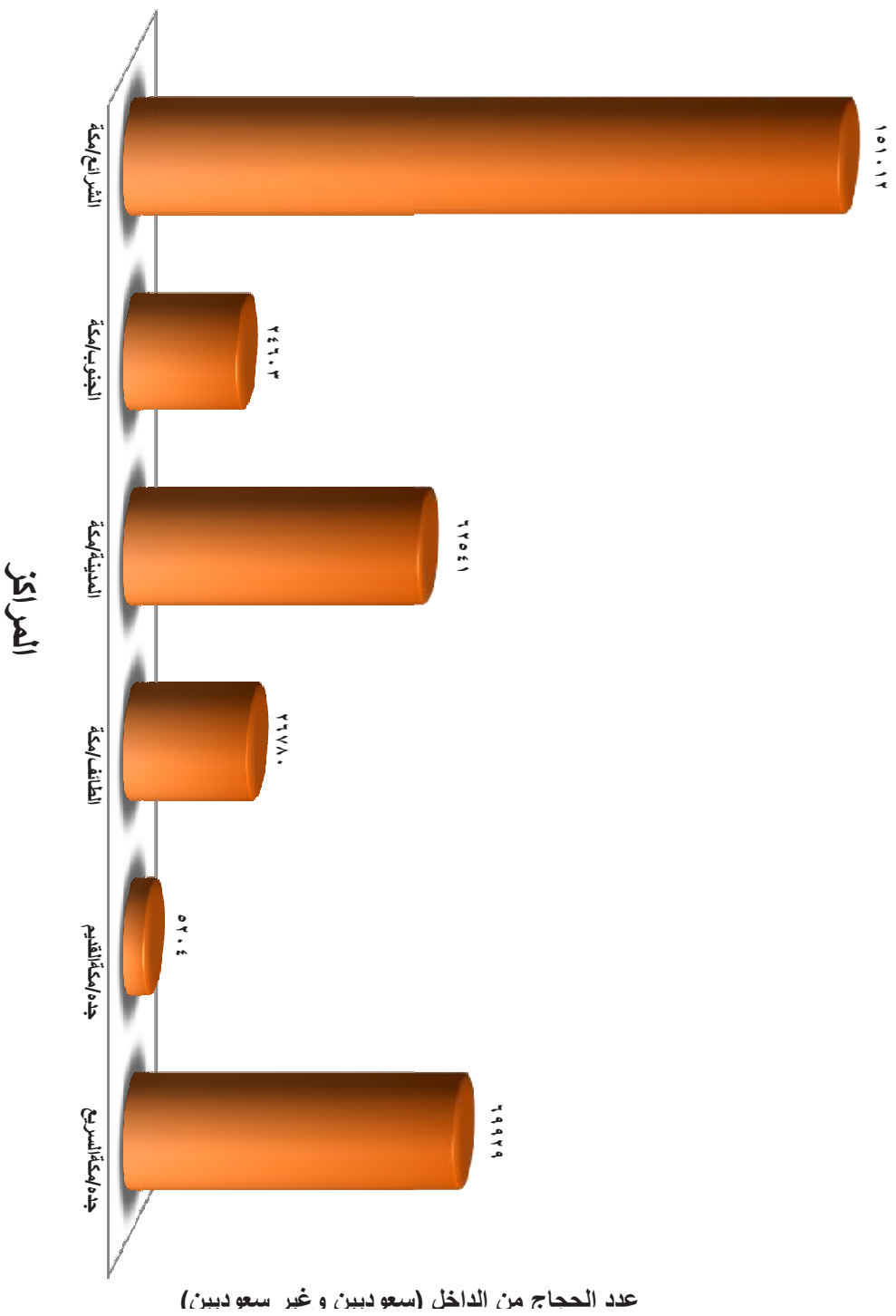
توافد الحجاج من الداخل (سعوديون وغير سعوديون) إلى مكة خلال الفترة من ١٤٣٥/١٢/٩ وحتى نهاية ١٤٣٥/١٢/٩ هـ حسب طريق القدوم

| الجملة | | جدة / مكة | | | | | | التاريخ |
|--------|---------|---------------|--------------|---------------|--------------|--------|--------|---------|
| النسبة | العدد | الشرايع / مكة | الجنوب / مكة | المدينة / مكة | الطائف / مكة | القديم | السريع | |
| %٠,٥ | ١,٥٩٥ | ٢٨٩ | ٣٣٧ | ٥٧٥ | ٥١ | ٢٦ | ٣١٧ | ١٢/١ |
| %٠,٦ | ٢,١٠٠ | ١,٢٤٣ | ٣٩ | ١٨٠ | ١١٥ | ١٧ | ٥٠٦ | ١٢/٢ |
| %١,١ | ٣,٨٤٤ | ١,٨١٥ | ٢٩٦ | ٥٨٥ | ٢١٨ | ٣٩ | ٨٩١ | ١٢/٣ |
| %١,٣ | ٤,٥٨٠ | ١,٤١٢ | ٤١٠ | ١,٥٩٣ | ١٩٠ | ٤٤ | ٩٣١ | ١٢/٤ |
| %٢,٤ | ٨,٠٤٠ | ٣,٣٨٢ | ٦٣٩ | ٢,٥١٥ | ٣٩٢ | ٤٧ | ١,٠٦٥ | ١٢/٥ |
| %٥,٠ | ١٦,٩٩٧ | ٨,٤٤٠ | ١,٧٠٥ | ٢,٣٥٥ | ٨٣١ | ١٠٤ | ٣,٥٦٢ | ١٢/٦ |
| %٢٥,٤ | ٨٦,٤٥٥ | ٣٨,٠١٨ | ١١,٧٧٣ | ١٩,٥٣٠ | ٤,٩٤١ | ٧١٩ | ١١,٤٧٤ | ١٢/٧ |
| %٤٥,٧ | ١٥٥,٣٠٥ | ٦٥,١٩٠ | ٧,٣٨١ | ٢٨,٦٨١ | ٤,٩٢٦ | ٢,٧٠٥ | ٤٦,٤٢٢ | ١٢/٨ |
| %١٨,٠ | ٦١,١٥٣ | ٣١,٢٢٣ | ٢,٠٢٣ | ٦,٥٢٧ | ١٥,١١٦ | ١,٥٠٣ | ٤,٧٦١ | ١٢/٩ |
| %١٠٠ | ٣٤٠,٠٦٩ | ١٥١,٠١٢ | ٢٤,٦٠٣ | ٦٢,٥٤١ | ٢٦,٧٨٠ | ٥,٢٠٤ | ٦٩,٩٢٩ | الجملة |
| | %١٠٠ | %٤٤,٤ | %٧,٢ | %١٨,٤ | %٧,٩ | %١,٥ | %٢٠,٦ | النسبة |

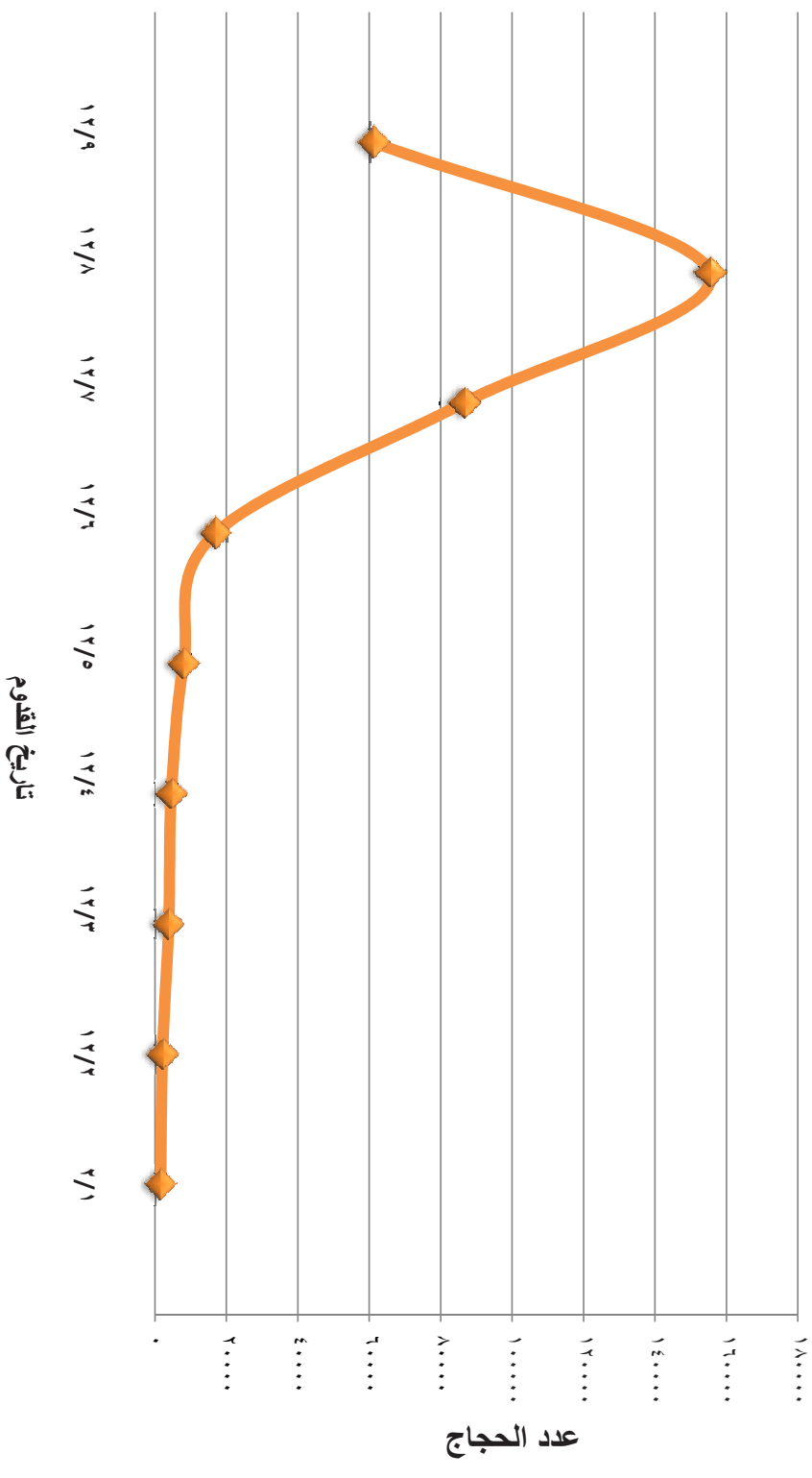
توافد السعوديون من الداخل إلى مكة المكرمة خلال الفترة من ١٤٣٥/١٢/٩هـ وحتى نهاية ١٤٣٥/١٢/٩هـ حسب طريق القدوم

| الجملة | | جدة / مكة | | | | | | التاريخ |
|--------|---------|---------------|--------------|---------------|--------------|--------|--------|---------|
| النسبة | العدد | الشرائع / مكة | الجنوب / مكة | المدينة / مكة | الطائف / مكة | القديم | السريع | |
| %٠,٢ | ٤٣٣ | ١١٥ | ٤٨ | ٦٥ | ٤٩ | ١ | ١٥٥ | ١٢/ ١ |
| %٠,٦ | ٩٨٨ | ٥٢٥ | ٢٨ | ١٠٨ | ١٠٤ | ١ | ٢٢٢ | ١٢/ ٢ |
| %١,٤ | ٢,٣٨٥ | ١,٢٠٣ | ٢٣٦ | ٢١٠ | ١٩٩ | ٥ | ٥٣٢ | ١٢/ ٣ |
| %١,٩ | ٣,١٥٤ | ٧٥٣ | ٣٤٨ | ١,٣٤٩ | ١٤٦ | ١٠ | ٥٤٨ | ١٢/ ٤ |
| %٣,١ | ٥,٣٤٠ | ١,٧٨٦ | ٥٢٦ | ٢,٠٩٢ | ٣٠٠ | ٢٠ | ٦١٦ | ١٢/ ٥ |
| %٦,٠ | ١٠,٢٦٩ | ٣,٥٨٢ | ١,٥١٩ | ٢,٠٠٦ | ٦٢٩ | ٦٦ | ٢,٤٦٧ | ١٢/ ٦ |
| %٣١,١ | ٥٢,٨٦٥ | ١٥,٦٢٨ | ٩,٦٩٥ | ١٤,٠٩٢ | ٤,٤١٧ | ٤٧٩ | ٨,٥٥٤ | ١٢/ ٧ |
| %٤٢,٨ | ٧٢,٧٣٣ | ١٤,٧٩٣ | ٥,٨٦٣ | ١٥,١٠٩ | ٣,٥٥٧ | ١,٨٣١ | ٣١,٥٨٠ | ١٢/ ٨ |
| %١٢,٩ | ٢١,٩٦١ | ٩,٣٤٨ | ١,١٦٦ | ٢,٥٩١ | ٥,٣١٩ | ١,٠١٧ | ٢,٥٢٠ | ١٢/ ٩ |
| %١٠٠ | ١٧٠,١٢٨ | ٤٧,٧٣٣ | ١٩,٤٢٩ | ٣٧,٦٢٢ | ١٤,٧٢٠ | ٣,٤٣٠ | ٤٧,١٩٤ | الجملة |
| | %١٠٠ | %٢٨,١ | %١١,٤ | %٢٢,١ | %٨,٧ | %٢,٠ | %٢٧,٧ | النسبة |

توافد الحجاج من الداخل إلى مدينة مكة المكرمة حسب المراكز الإحصائية لعام ١٤٣٥ هـ



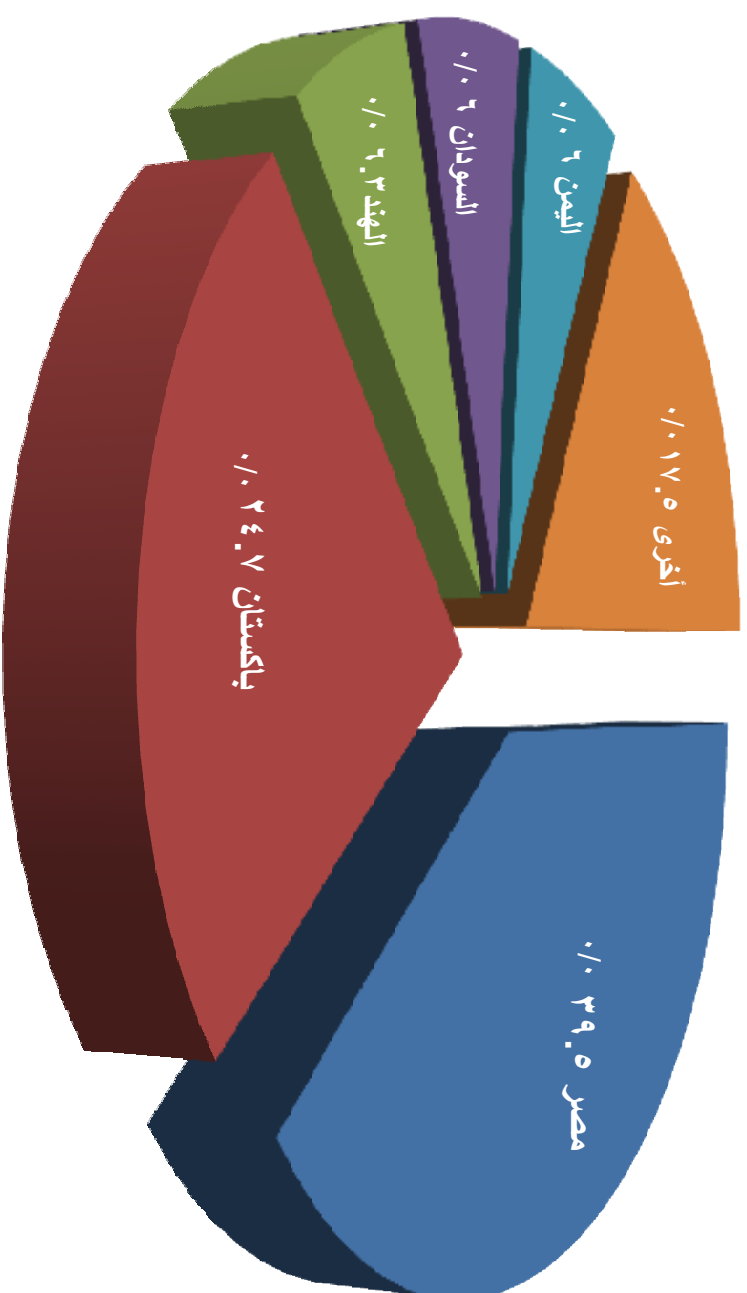
توافد الحجاج من الداخل حسب تاريخ القدوم اعتباراً من أول ذي الحجة لعام ١٤٣٥ هـ



الحجاج غير السعوديين من الداخل لعام ٢٠١٤ هـ مصنفين حسب الجنس والجنسية

| النسبة إلى الإجمالي | عدد الحجاج | | | الجنسية |
|---------------------|------------|--------|---------|-------------|
| | جملة | إناث | ذكور | |
| ٪٣٩,٥ | ٦٧,٠٨٨ | ١٢,٠٠٥ | ٥٥,٠٨٣ | مصر |
| ٪٢٤,٧ | ٤١,٩١٢ | ٢,٩٦٩ | ٣٨,٩٤٣ | باكستان |
| ٪٦,٣ | ١٠,٦٨٥ | ٢,٠٧٩ | ٨,٦٠٦ | الهند |
| ٪٦,٠ | ١٠,٢٤٣ | ١,٤٧١ | ٨,٧٧٢ | السودان |
| ٪٦,٠ | ١٠,١٨٩ | ١,٨٦٦ | ٨,٣٢٣ | اليمن |
| ٪٥,١ | ٨,٦٦٨ | ٢,٨٥٩ | ٥,٨٠٩ | سوريا |
| ٪٢,٢ | ٣,٧٣٠ | ٢,٤١١ | ١,٣١٩ | اندونيسيا |
| ٪٢,١ | ٣,٤٦١ | ١٦٨ | ٣,٢٩٣ | بنجلاديش |
| ٪١,٤ | ٢,٣٨٦ | ٧١٢ | ١,٦٧٤ | الاردن |
| ٪٠,٩ | ١,٥٥٩ | ٣٢٢ | ١,٢٣٧ | الفلبين |
| ٪٠,٨ | ١,٢٧٩ | ٧٣ | ١,٢٠٦ | افغانستان |
| ٪٠,٤ | ٧٤٢ | ٢٠٩ | ٥٣٣ | اثيوبيا |
| ٪٠,٤ | ٦٣٧ | ٢٩٢ | ٣٤٥ | المغرب |
| ٪٠,٣ | ٥٨٥ | ١٧٨ | ٤٠٧ | العراق |
| ٪٠,٣ | ٥٦٢ | ٧٦ | ٤٨٦ | تركيا |
| ٪٠,٣ | ٥٥٠ | ١٦٤ | ٣٨٦ | الكويت |
| ٪٠,٢ | ٤٠٩ | ٣٨٨ | ٢١ | غينيا |
| ٪٠,٢ | ٣٦٩ | ٩٧ | ٢٧٢ | تونس |
| ٪٠,٢ | ٣٥٥ | ١٢٣ | ٢٣٢ | فلسطين |
| ٪٠,٢ | ٣٤٥ | ١١٧ | ٢٢٨ | الجزائر |
| ٪٢,٥ | ٤,١٨٧ | ١,٢١٧ | ٢,٩٧٠ | جنسيات اخرى |
| ٪١٠٠ | ١٦٩,٩٤١ | ٢٩,٧٩٦ | ١٤٠,١٤٥ | الجملة |

الحجاج غير السعوديين من الداخل لعام ٢٠١٤ هـ مصنفين حسب جنسياتهم



الحجاج غير السعوديين من الداخل لعام ٢٠١٤ هـ حسب طريق القدوم مصنفيين حسب جنسياتهم

| الجملة | الشرائع / مكة | الجنوب / مكة | المدينة / مكة | الطائف / مكة | جدة / مكة | | طريق القدوم الجنسية |
|---------|---------------|--------------|---------------|--------------|-----------|--------|------------------------|
| | | | | | القديم | السريع | |
| ٦٧,٠٨٨ | ٣٩,٢٨٧ | ٢,٤٠٢ | ١٠,٤٦٠ | ٥,٣٨٢ | ٥٩٧ | ٨,٩٦٠ | مصر |
| ٤١,٩١٢ | ٣١,٤٣٤ | ٤٣٩ | ٤,٢١٢ | ٢,٧٩٧ | ٢٣٧ | ٢,٧٩٣ | باكستان |
| ١٠,٦٨٥ | ٤,١٦٥ | ٢٦٤ | ٣,١٢٤ | ٧٠٨ | ٢٢٩ | ٢,١٩٥ | الهند |
| ١٠,٢٤٣ | ٧,٥١٤ | ١٩٣ | ٨٦٥ | ٦٩٩ | ٤٩ | ٩٢٣ | السودان |
| ١٠,١٨٩ | ٥,٢٥٠ | ٧٨٤ | ١,٣١٠ | ١,١١٧ | ٨٩ | ١,٦٣٩ | اليمن |
| ٨,٦٦٨ | ٥,٣٦٥ | ٤٤٣ | ٧٣٧ | ٤٠٧ | ٢٥٦ | ١,٤٦٠ | سوريا |
| ٣,٧٣٠ | ٢,٣٠٦ | ١٢٧ | ٨٥٥ | ٥٩ | ٨ | ٣٧٥ | اندونيسيا |
| ٣,٤٦١ | ١,٩١٨ | ١٣٨ | ٨٦٢ | ٢٣٤ | ٥٣ | ٢٥٦ | بنجلاديش |
| ٢,٣٨٦ | ٨٣٩ | ٦١ | ٥٨٩ | ١٤١ | ١٨ | ٧٣٨ | الاردن |
| ١,٥٥٩ | ٩١٧ | ١١٢ | ٢٠٩ | ٠ | ٦ | ٣١٥ | الفلبين |
| ١,٢٧٩ | ٩٩٤ | ١ | ٦٣ | ٨٢ | ٨ | ١٣١ | افغانستان |
| ٧٤٢ | ٤٧٧ | ٤٠ | ٣٠ | ٠ | ٢٣ | ١٧٢ | اثيوبيا |
| ٦٣٧ | ٣٤١ | ١٣ | ٣٧ | ٢١ | ١ | ٢٢٤ | المغرب |
| ٥٨٥ | ١١٠ | ٠ | ١٠ | ١٣ | ٨ | ٤٤٤ | العراق |
| ٥٦٢ | ٢٥٦ | ٦ | ١٨١ | ٣٢ | ١٨ | ٦٩ | تركيا |
| ٥٥٠ | ٩٥ | ٦ | ١٢٠ | ١٠٩ | ٢ | ٢١٨ | الكويت |
| ٤٠٩ | ٤٠٢ | ٠ | ١ | ٠ | ٠ | ٦ | غينيا |
| ٣٦٩ | ١٤٥ | ٢٧ | ٣٦ | ١٥ | ٠ | ١٤٦ | تونس |
| ٣٥٥ | ١٢١ | ٢٨ | ٢٧ | ٥٣ | ٤ | ١٢٢ | فلسطين |
| ٣٤٥ | ٥٣ | ٤١ | ١٢٨ | ٢٥ | ٦ | ٩٢ | الجزائر |
| ٤,١٨٧ | ١,٢٩٠ | ٤٩ | ١,٠٦٣ | ١٦٦ | ١٦٢ | ١,٤٥٧ | جنسيات اخرى |
| ١٦٩,٩٤١ | ١٠٣,٢٧٩ | ٥,١٧٤ | ٢٤,٩١٩ | ١٢,٠٦٠ | ١,٧٧٤ | ٢٢,٧٣٥ | العدد |
| %١٠٠ | %٦٠,٨ | %٣,٠ | %١٤,٧ | %٧,١ | %١,٠ | %١٣,٤ | النسبة |

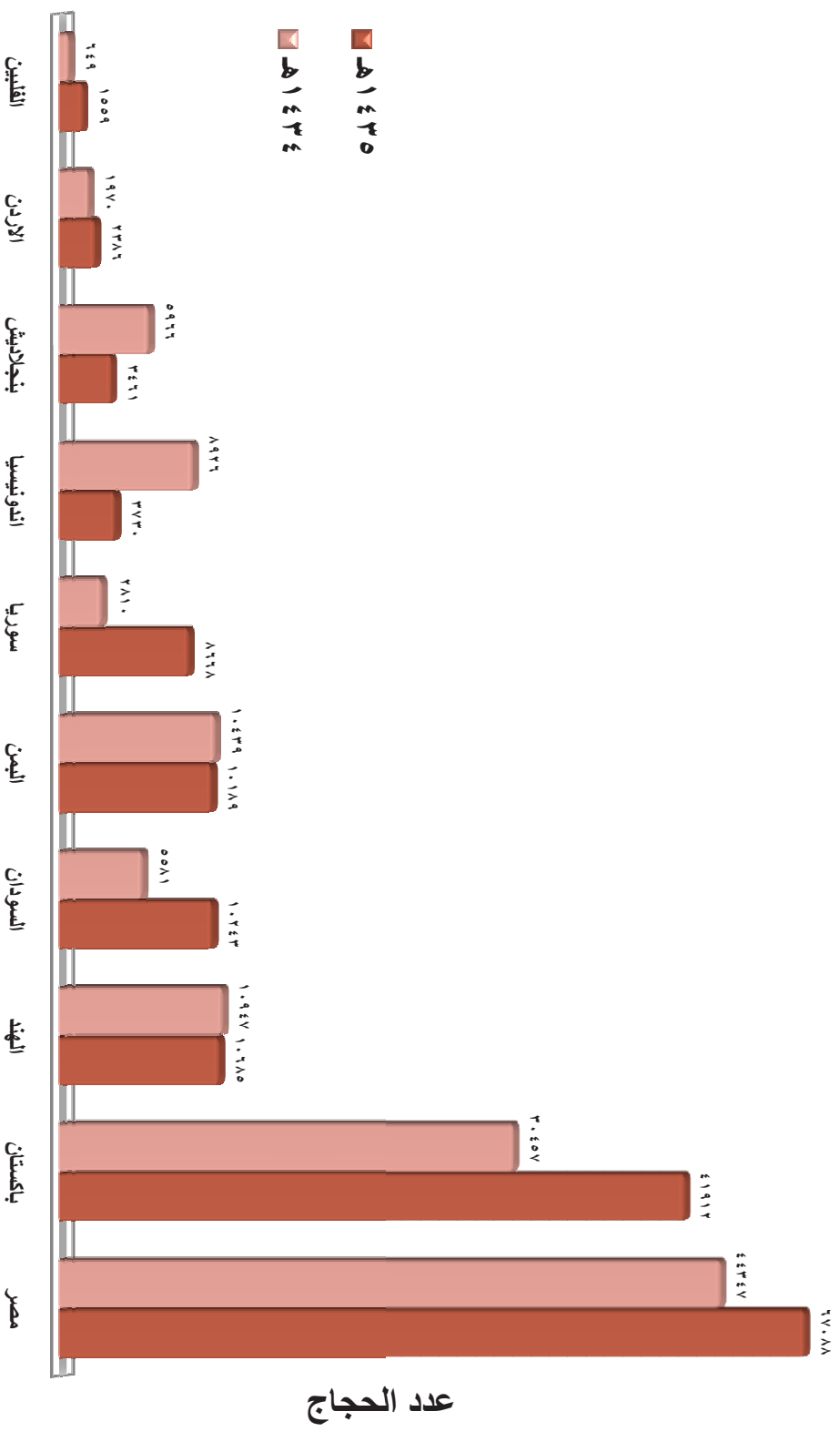
الحجاج غير السعوديين من الداخل خلال الفترة من ١٤٣٥/١٢/١هـ وحتى نهاية ١٤٣٥/١٢/٩هـ مصنفين حسب جنسياتهم

| الجملة | ١٢/٩ | ١٢/٨ | ١٢/٧ | ١٢/٦ | ١٢/٥ | ١٢/٤ | ١٢/٣ | ١٢/٢ | ١٢/١ | التاريخ الجنسية |
|---------|--------|--------|--------|-------|-------|-------|-------|-------|-------|--------------------|
| ٦٧.٠٨٨ | ٢٠.١٥٣ | ٣٧.٨٣٩ | ٧.١٨٩ | ٨١٨ | ٣٤٧ | ١١٨ | ٣٤٠ | ٨٤ | ٢٠٠ | مصر |
| ٤١.٩١٢ | ٥.٥٧٤ | ١٦.٩٩٦ | ١٢.٥٣٠ | ٣.٥٠٨ | ١.٣٩٩ | ٦٧٢ | ٦١٦ | ٥١٥ | ١٠٢ | باكستان |
| ١٠.٦٨٥ | ١.٣٣٨ | ٤.٥٤٢ | ٣.٩٩٥ | ٣٨١ | ٢٢٥ | ٦٧ | ٦٢ | ٦٢ | ١٣ | الهند |
| ١٠.٢٤٣ | ٢.٩٤٣ | ٦.٠٢٥ | ١.٠٠٤٠ | ١٤١ | ٢٧ | ٢٠ | ١٩ | ٩ | ١٩ | السودان |
| ١٠.١٨٩ | ٢.٦٠٠ | ٤.٩٣٧ | ١.٦٠٧ | ٢٨٨ | ١٤٦ | ١١٥ | ٨٧ | ٦٩ | ٣٤٠ | اليمن |
| ٨.٦٦٨ | ٤.٠٩٨ | ٣.٣٢٧ | ١.٠٢٩ | ١٢٢ | ١٩ | ١٨ | ١٨ | ٢٢ | ١٥ | سوريا |
| ٣.٧٣٠ | ٤٥٨ | ١.٥٢٦ | ١.١٤٧ | ٥٠٥ | ٤ | ٣ | ٢٤ | ٤٨ | ١٥ | اندونيسيا |
| ٣.٤٦١ | ٤٣٣ | ١.٣٩٥ | ١.٢٥١ | ٢٠٢ | ١٨ | ٢٠ | ١١ | ١٢٢ | ٩ | بنجلاديش |
| ٢.٣٨٦ | ٢٣٥ | ١.٠٧٤ | ٦٨٩ | ٩٢ | ١٨٣ | ٣٢ | ٥٩ | ١٩ | ٣ | الاردن |
| ١.٥٥٩ | ٥٢ | ٧٠٥ | ٦٨١ | ١٠٠ | ٢ | ٠ | ٧ | ٥ | ٧ | الفلبين |
| ١.٢٧٩ | ٣٧٠ | ٦٤١ | ١١٠ | ٥٣ | ٤٠ | ١٥ | ١٠ | ١٨ | ٢٢ | افغانستان |
| ٧٤٢ | ٧٢ | ٤٠٠ | ١٦٨ | ٧٧ | ١٣ | ١ | ٩ | ١ | ١ | اثيوبيا |
| ٦٣٧ | ٨١ | ٣٤٦ | ١٥٧ | ٢٦ | ٥ | ٣ | ٨ | ١ | ١٠ | المغرب |
| ٥٨٥ | ٦٣ | ٤٦٩ | ٦ | ٧ | ٢ | ٠ | ٢ | ٣٤ | ٢ | العراق |
| ٥٦٢ | ٢٤٠ | ٧١ | ٣١ | ٤ | ٣٩ | ١١٥ | ٠ | ٥ | ٥٧ | تركيا |
| ٥٥٠ | ٩٦ | ١٦٧ | ١١٧ | ٦٥ | ٤٠ | ٣٠ | ٢٥ | ٨ | ٢ | الكويت |
| ٤٠٩ | ٠ | ١ | ٤٠٧ | ٠ | ١ | ٠ | ٠ | ٠ | ٠ | غينيا |
| ٣٦٩ | ١٧ | ١٨٥ | ١٠٧ | ١٨ | ٣ | ٢٠ | ١ | ١١ | ٧ | تونس |
| ٣٥٥ | ٥٣ | ١٤٦ | ١٣٦ | ١٠ | ٢ | ٢ | ٣ | ١ | ٢ | فلسطين |
| ٣٤٥ | ٣٣ | ٧٤ | ٧٢ | ١٧ | ٩ | ٩ | ٤٠ | ٣ | ٨٨ | الجزائر |
| ٤.١٨٧ | ٢٨٣ | ١.٧٠٦ | ١.١٢١ | ٢٩٤ | ١٧٦ | ١٦٦ | ١١٨ | ٧٥ | ٢٤٨ | جنسيات اخرى |
| ١٦٩.٩٤١ | ٣٩.١٩٢ | ٨٢.٥٧٢ | ٣٣.٥٩٠ | ٦.٧٢٨ | ٢.٧٠٠ | ١.٤٢٦ | ١.٤٥٩ | ١.١١٢ | ١.١٦٢ | العدد |
| %١٠٠ | %٢٣,٠ | %٤٨,٦ | %١٩,٨ | %٣,٩ | %١,٦ | %٠,٨ | %٠,٩ | %٠,٧ | %٠,٧ | النسبة |

مقارنة أعداد حجاج الداخل من غير السعوديين مصنفين حسب جنسياتهم بين عام ١٤٣٥ هـ وعام ١٤٣٤ هـ

| الفرق | | ١٤٣٤ هـ | ١٤٣٥ هـ | عدد الحجاج الجنسية |
|---------|--------|---------|---------|-----------------------|
| نسبته | مقداره | | | |
| %٥١,٣ | ٢٢٧٤١ | ٤٤,٣٤٧ | ٦٧,٠٨٨ | مصر |
| %٣٧,٦ | ١١٤٥٥ | ٣٠,٤٥٧ | ٤١,٩١٢ | باكستان |
| %٢,٤- | ٢٦٢- | ١٠,٩٤٧ | ١٠,٦٨٥ | الهند |
| %٨٣,٥ | ٤٦٦٢ | ٥,٥٨١ | ١٠,٢٤٣ | السودان |
| %٢,٤- | ٢٥٠- | ١٠,٤٣٩ | ١٠,١٨٩ | اليمن |
| %٢٠,٨,٥ | ٥٨٥٨ | ٢,٨١٠ | ٨,٦٦٨ | سوريا |
| %٥٨,٢- | ٥١٩٦- | ٨,٩٢٦ | ٣,٧٣٠ | اندونيسيا |
| %٤٢,٠- | ٢٥٠٥- | ٥,٩٦٦ | ٣,٤٦١ | بنجلاديش |
| %٢١,١ | ٤١٦ | ١,٩٧٠ | ٢,٣٨٦ | الاردن |
| %١٤٠,٢ | ٩١٠ | ٦٤٩ | ١,٥٥٩ | الفلبين |
| %٧,٧- | ١٠٦- | ١,٣٨٥ | ١,٢٧٩ | افغانستان |
| %١٥,٨- | ١٣٩- | ٨٨١ | ٧٤٢ | اثيوبيا |
| %٨٨,٥ | ٢٩٩ | ٣٣٨ | ٦٣٧ | المغرب |
| %٩٢٦,٣ | ٥٢٨ | ٥٧ | ٥٨٥ | العراق |
| %٣١,٥ | ١٦٢٢ | ٥,١٥٥ | ٦,٧٧٧ | جنسيات اخرى |
| %٣٠,٨ | ٤٠,٠٣٣ | ١٢٩,٩٠٨ | ١٦٩,٩٤١ | الجملة |

مقارنة أعداد الحجاج غير السعوديين من الداخل بين عام ١٤٣٥ هـ وعام ١٤٣٤ هـ مصنفين حسب جنسياتهم



الجنسية



السيارات الناقلة لحجاج الداخل

مقارنة أعداد السيارات الناقلة لحجاج الداخل إلى مدينة مكة المكرمة حسب نوع السيارة بين عام ١٤٣٥ هـ وعام ١٤٣٤ هـ

| النسبة | الفرق مقداره | عدد السيارات لعام | | نوع السيارة |
|--------|-----------------|-------------------|---------|-------------|
| | | ١٤٣٤ هـ | ١٤٣٥ هـ | |
| %٤٢,٤ | ٦,٢٠٧ + | ١٤,٦٤٧ | ٢٠,٨٥٤ | صغيرة |
| %٦١,٢ | ٣,٧٦٤ + | ٦,١٥٤ | ٩,٩١٨ | صالون |
| %٨٥,٩ | ١,٥٦٤ + | ١,٨٢٠ | ٣,٣٨٤ | ونيت |
| %٦٠,١ | ٢,١٧٤ + | ٣,٦١٨ | ٥,٧٩٢ | جيب |
| %١١,٥ | ٢١٨ + | ١,٨٩٢ | ٢,١١٠ | أتوبيس صغير |
| %١٥,٧ | ٥٢٧ + | ٣,٣٤٩ | ٣,٨٧٦ | أتوبيس كبير |
| %١٩٠,٣ | ٥٩ + | ٣١ | ٩٠ | لورى |
| %٥٠,٠ | ٢٨ + | ٥٦ | ٨٤ | أخرى |
| %٤٦,١ | ١٤,٥٤١ | ٣١,٥٦٧ | ٤٦,١٠٨ | الجملة |

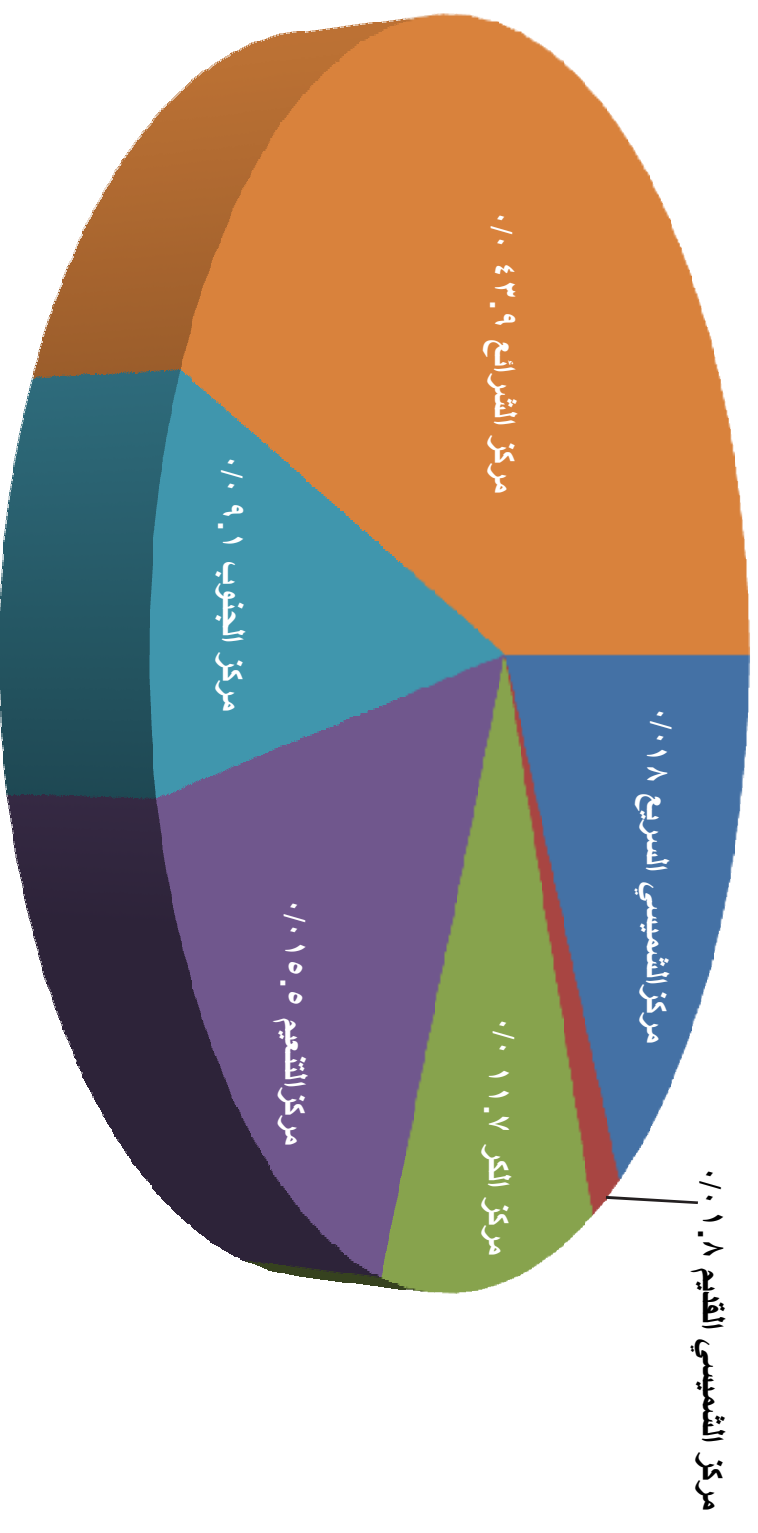
عدد السيارات الناقلة لحجاج الداخل إلى مدينة مكة المكرمة خلال الفترة من ١٢/١/١٤٣٥هـ وحتى نهاية ١٢/٩/١٤٣٥هـ حسب نوع السيارة

| الجملة | ١٢/٩ | ١٢/٨ | ١٢/٧ | ١٢/٦ | ١٢/٥ | ١٢/٤ | ١٢/٣ | ١٢/٢ | ١٢/١ | التاريخ نوع السيارة |
|--------|-------|--------|--------|-------|-------|------|------|------|------|------------------------|
| ٢٠,٨٥٤ | ٤,٤٧٥ | ٨,٢٨٣ | ٥,٣٢٠ | ١,٢٦٥ | ٥٤١ | ٣٠٠ | ٢٨٨ | ٢٢٢ | ١٦٠ | صغيرة |
| ٩,٩١٨ | ٢,١٠٣ | ٣,٧٢٣ | ٢,٥٢٨ | ٧٢٦ | ٣٢٩ | ١٦٩ | ١٦٢ | ١٢٠ | ٥٨ | صالون |
| ٣,٣٨٤ | ٧٧٢ | ١,٣٨٢ | ٨٦٣ | ١٨٨ | ٦٦ | ٤٦ | ٣٥ | ١٩ | ١٣ | ونيت |
| ٥,٧٩٢ | ١,٢٧٩ | ٢,٣١٥ | ١,٥٧٦ | ٣١٠ | ١٤٢ | ٣٩ | ٥٠ | ٥١ | ٣٠ | جيب |
| ٢,١١٠ | ٦١٦ | ٧٩١ | ٣٧١ | ١٤٠ | ٦٠ | ٤٨ | ٣٩ | ٢٨ | ١٧ | أتوبيس صغير |
| ٣,٨٧٦ | ٢٩٥ | ١,٩٣٧ | ١,١١١ | ٢٠٣ | ١٠٩ | ٨٧ | ٩٠ | ٢٣ | ٢١ | أتوبيس كبير |
| ٩٠ | ٣٤ | ٢٥ | ١٩ | ٣ | ١ | ٠ | ٢ | ٢ | ٤ | لورى |
| ٨٤ | ٤ | ٢٤ | ٣٠ | ٦ | ١٠ | ٢ | ٣ | ٢ | ٣ | أخرى |
| ٤٦,١٠٨ | ٩,٥٧٨ | ١٨,٤٨٠ | ١١,٨١٨ | ٢,٨٤١ | ١,٢٥٨ | ٦٩١ | ٦٦٩ | ٤٦٧ | ٣٠٦ | المجموع |

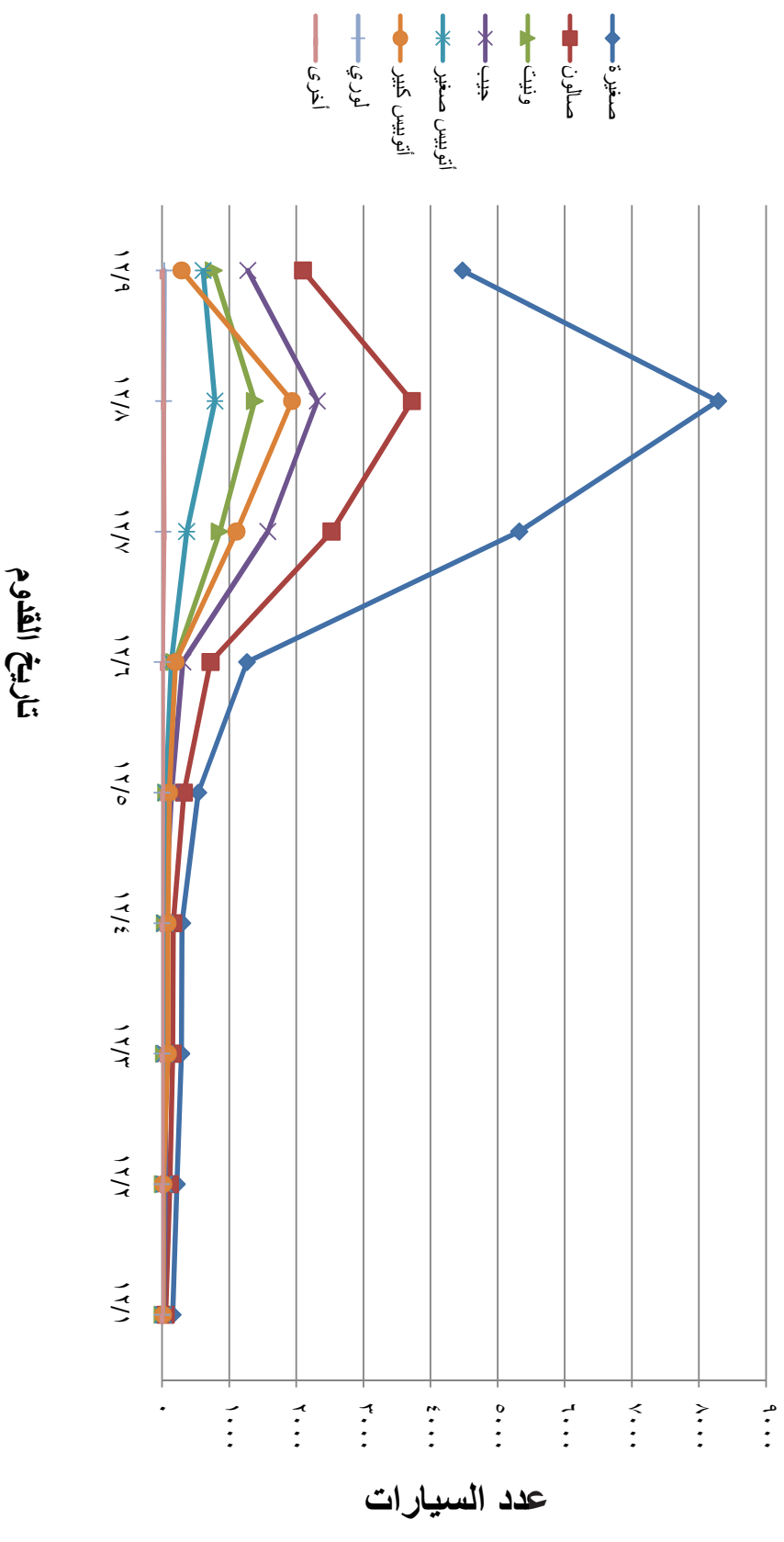
عدد السيارات الناقلة لحجاج الداخل إلى مدينة مكة المكرمة حسب نوع السيارة وطريق القدوم

| الجملة | العدد | النسبة | الشرايع | الجنوب | المدينة | الطائف | جدة / مكة | | المركز نوع السيارة |
|-------------|--------|--------|---------|--------|---------|--------|-----------|--------|-----------------------|
| | | | | | | | القديم | السريع | |
| صغيرة | ٢٠,٨٥٤ | ٤٥,٢% | ٨,٧٦٩ | ١,٧٦٨ | ٣,٠٩٠ | ٢,٢٥٦ | ٣٩٠ | ٤,٥٨١ | |
| صالون | ٩,٩١٨ | ٢١,٥% | ٤,٨٤٥ | ٨٣٢ | ١,٣٧٤ | ١,٥١٥ | ١٥٦ | ١,١٩٦ | |
| ونيت | ٣,٣٨٤ | ٧,٣% | ٢,١٣٣ | ٤٣٨ | ٣٦٣ | ٣١٢ | ٤١ | ٩٧ | |
| جيب | ٥,٧٩٢ | ١٢,٦% | ٢,٥١٤ | ٧٨٩ | ٩٤٠ | ٩٨٤ | ١٠٤ | ٤٦١ | |
| أتوبيس صغير | ٢,١١٠ | ٤,٦% | ٧٤٩ | ٤٢ | ٣٣٤ | ٢٦٨ | ٦١ | ٦٥٦ | |
| أتوبيس كبير | ٣,٨٧٦ | ٨,٤% | ١,١٧٢ | ٣١٠ | ١,٠٢٤ | ٥٧ | ٦٨ | ١,٢٤٥ | |
| لورى | ٩٠ | ٠,٢% | ٧٣ | ١ | ٦ | ٢ | ٢ | ٦ | |
| أخرى | ٨٤ | ٠,٢% | ٢٥ | ٤ | ٣ | ٥ | ٤ | ٤٣ | |
| | ٤٦,١٠٨ | ١٠٠% | ٢٠,٢٨٠ | ٤,١٨٤ | ٧,١٣٤ | ٥,٣٩٩ | ٨٢٦ | ٨,٢٨٥ | العدد الإجمالي |
| | %١٠٠ | | %٤٣,٩ | %٩,١ | %١٥,٥ | %١١,٧ | %١,٨ | %١٨,٠ | النسبة |

السيارات الناقلة لحجاج الداخل إلى مدينة مكة المكرمة حسب المراكز الإحصائية لعام ١٤٣٥ هـ



السيارات الناقلة لحجاج الداخل إلى مدينة مكة المكرمة لعام ١٤٣٥ هـ حسب نوع السيارة وتاريخ القدوم



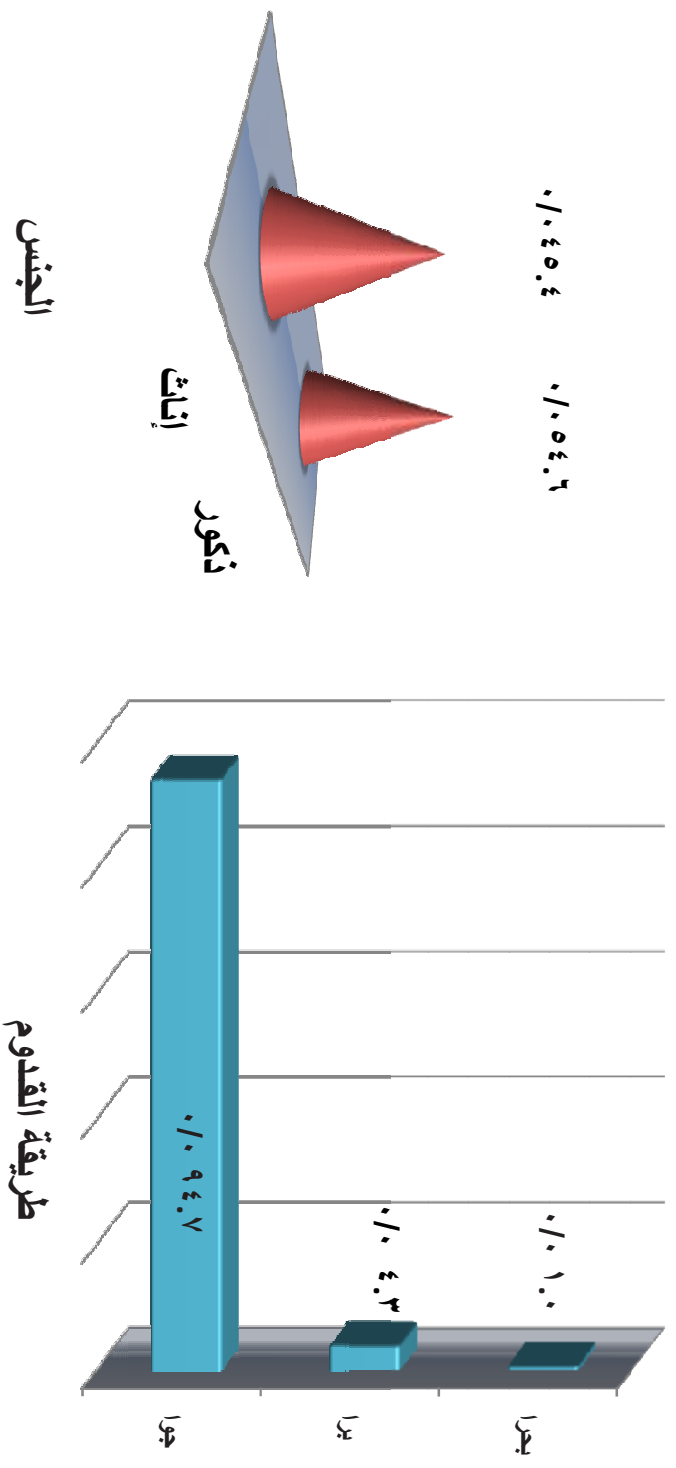
الحجاج من الخارج

الحجاج من الخارج لعام ١٤٣٥ هـ موزعين حسب الجنس وطريقة القدوم

| النسبة | عدد الحجاج | | | طريقة القدوم |
|--------|------------|---------|---------|--------------|
| | الجملة | إناث | ذكور | |
| ٩٤,٧% | ١,٣١٥,٨٥٠ | ٥٩٨,٩٦٣ | ٧١٦,٨٨٧ | جوا |
| ٤,٣% | ٥٩,٢٠٤ | ٢٥,٢٠٠ | ٣٤,٠٠٤ | برا |
| ١,٠% | ١٣,٩٩٩ | ٦,٨٥١ | ٧,١٤٨ | بحرا |
| ١٠٠% | ١,٣٨٩,٠٥٣ | ٦٣١,٠١٤ | ٧٥٨,٠٣٩ | الجملة |

- المصدر : المديرية العامة للجوازات - قسم الإحصاء

الحجاج من الخارج لعام ١٤٣٥ هـ موزعين حسب الجنس وطريقة القدوم



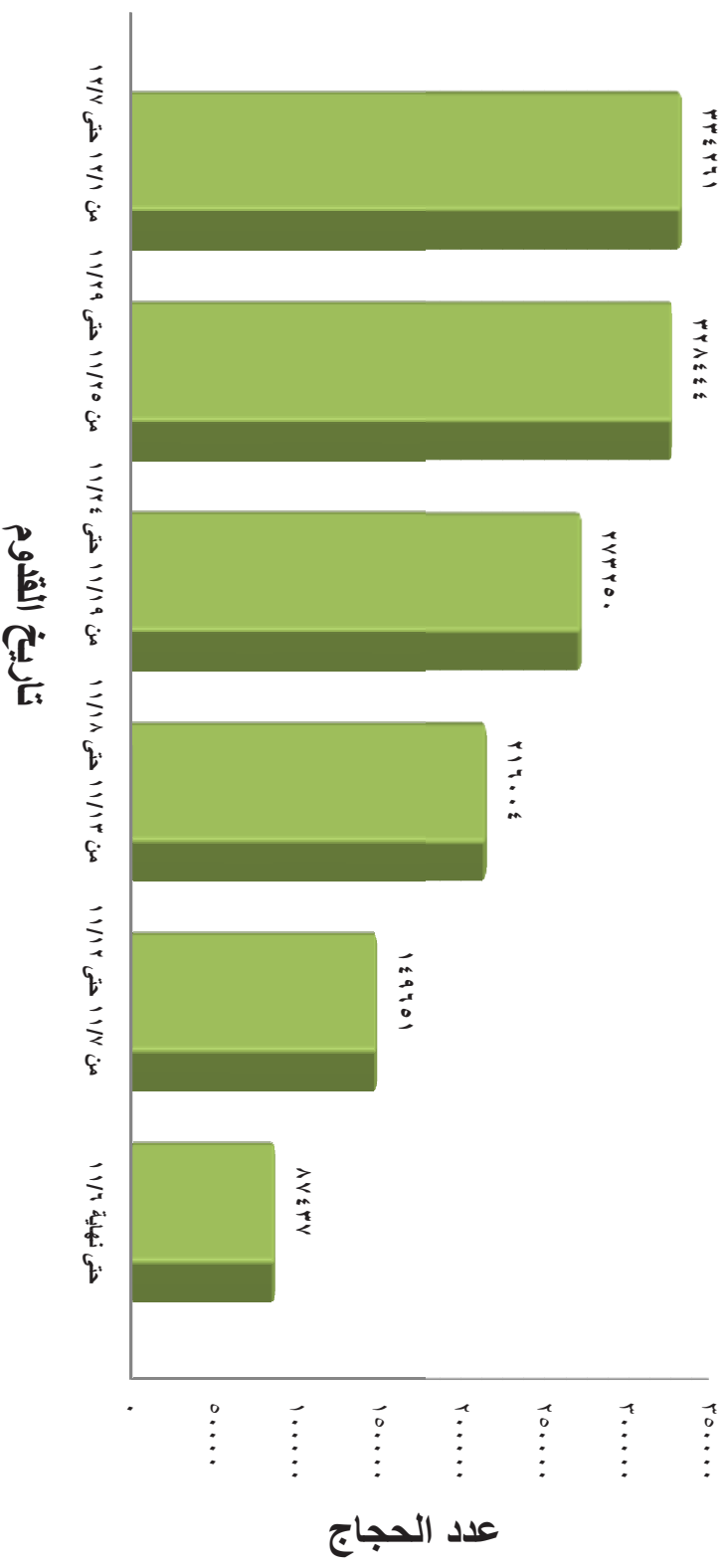
الحجاج من الخارج لعام ١٤٣٥ هـ موزعين حسب الجنس وتاريخ القدوم

| عدد الحجاج | | | | التاريخ * |
|---------------------|-----------|---------|---------|--------------------------------|
| النسبة إلى الإجمالي | الجملة | إناث | ذكور | |
| ٦,٣% | ٨٧,٤٣٧ | ٣٧,٢٦٨ | ٥٠,١٦٩ | من بداية الموسم حتى نهاية ١١/٦ |
| ١٠,٨% | ١٤٩,٦٥١ | ٦٧,٠٨١ | ٨٢,٥٧٠ | من ١١/٧ حتى نهاية ١١/١٢ |
| ١٥,٥% | ٢١٦,٠٠٤ | ١٠٠,٦١٩ | ١١٥,٣٨٥ | من ١١/١٣ حتى نهاية ١١/١٨ |
| ١٩,٧% | ٢٧٣,٢٥٦ | ١٢٧,٣٧٦ | ١٤٥,٨٨٠ | من ١١/١٩ حتى نهاية ١١/٢٤ |
| ٢٣,٦% | ٣٢٨,٤٤٤ | ١٥٠,٧١٧ | ١٧٧,٧٢٧ | من ١١/٢٥ حتى نهاية ١١/٢٩ |
| ٢٤,١% | ٣٣٤,٢٦١ | ١٤٧,٩٥٣ | ١٨٦,٣٠٨ | من ١٢/١ حتى يوم ١٢/٧ |
| ١٠٠% | ١,٣٨٩,٠٥٣ | ٦٣١,٠١٤ | ٧٥٨,٠٣٩ | الجملة |

* حسب تقويم أم القرى

- المصدر: المديرية العامة للجوازات - قسم الإحصاء

توافد الحجاج من الخارج لعام ١٤٣٥ هـ حسب تاريخ القدوم



الحجاج من الخارج لعام ١٤٣٥ هـ موزعين حسب الجنس وتاريخ وطريقة القدوم

| عدد الحجاج | | | | | | التاريخ * |
|------------|-------|--------|--------|---------|---------|-----------------------------------|
| بحرا | | برا | | جوا | | |
| إناث | ذكور | إناث | ذكور | إناث | ذكور | |
| ٠ | ٠ | ٠ | ٠ | ٣٧,٢٦٨ | ٥٠,١٦٩ | من بداية الموسم حتى نهاية ١١/٦ |
| ٥ | ٩٢ | ٠ | ٥ | ٦٧,٠٧٦ | ٨٢,٤٧٣ | من ١١/٧ حتى نهاية ١١/١٢ |
| ٢,١١٩ | ١,٨٢٥ | ٥ | ٥ | ٩٨,٤٩٥ | ١١٣,٥٥٥ | من ١١/١٣ حتى نهاية ١١/١٨ |
| ٢,١١٦ | ٢,٤٢٠ | ٤,١١٩ | ٤,٦٧٣ | ١٢١,١٤١ | ١٣٨,٧٨٧ | من ١١/١٩ حتى نهاية ١١/٢٤ |
| ٢,٠٤١ | ١,٩٩٨ | ١٦,٦١٥ | ٢١,٤٩٦ | ١٣٢,٠٦١ | ١٥٤,٢٣٣ | من ١١/٢٥ حتى نهاية ١١/٢٩ |
| ٥٧٠ | ٨١٣ | ٤,٤٦١ | ٧,٨٢٥ | ١٤٢,٩٢٢ | ١٧٧,٦٧٠ | من ١٢/١ حتى يوم ١٢/٧ |
| ٦,٨٥١ | ٧,١٤٨ | ٢٥,٢٠٠ | ٣٤,٠٠٤ | ٥٩٨,٩٦٣ | ٧١٦,٨٨٧ | الجملة |

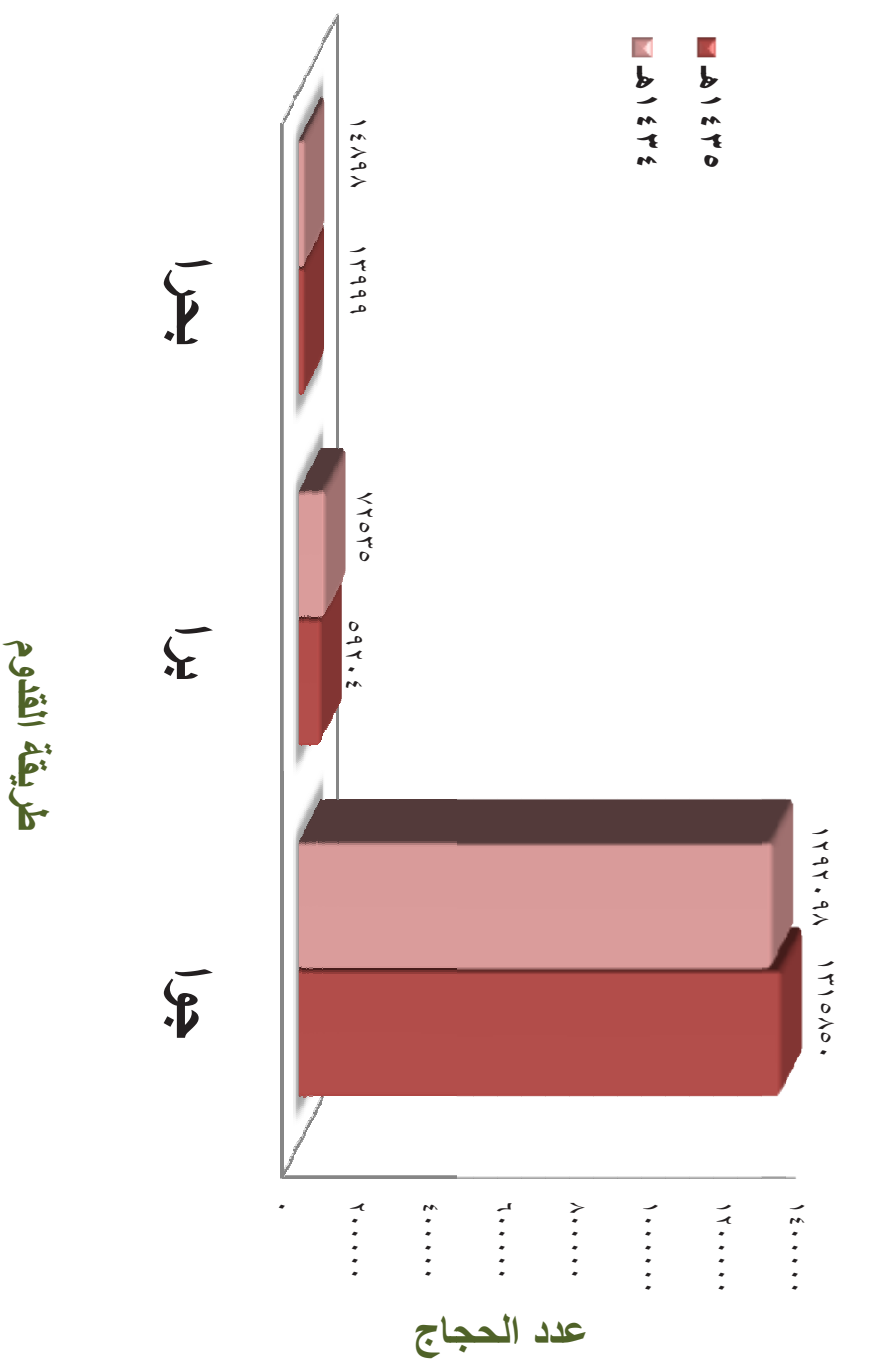
- المصدر: المديرية العامة للجوازات - قسم الإحصاء

مقارنة أعداد حجاج الخارج بين عامي ١٤٣٥هـ و ١٤٣٤هـ حسب طريقة القدوم

| طريقة القدوم | عدد الحجاج في عام | | الفرق | |
|--------------|-------------------|-----------|----------|---------|
| | ١٤٣٥هـ | ١٤٣٤هـ | مقداره | النسبة |
| جوا | ١,٣١٥,٨٥٠ | ١,٢٩٢,٠٩٨ | ٢٣,٧٥٢ | ١,٨% |
| برا | ٥٩,٢٠٤ | ٧٢,٥٣٥ | - ١٣,٣٣١ | - ١٨,٤% |
| بحرا | ١٣,٩٩٩ | ١٤,٨٩٨ | - ٨٩٩ | - ٦,٠% |
| الجملة | ١,٣٨٩,٠٥٣ | ١,٣٧٩,٥٣١ | ٩,٥٢٢ | ٠,٧% |

- المصدر: المديرية العامة للجوازات- قسم الإحصاء

أعداد حجاج الخارج حسب طريقة القدوم خلال عام ١٤٣٥ هـ وعام ١٤٣٤ هـ



طريقة القدوم