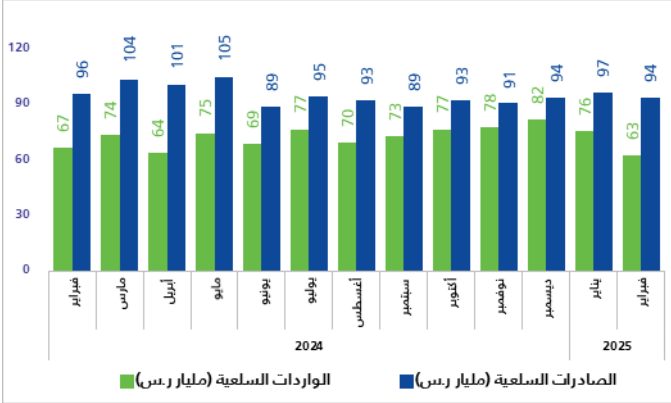


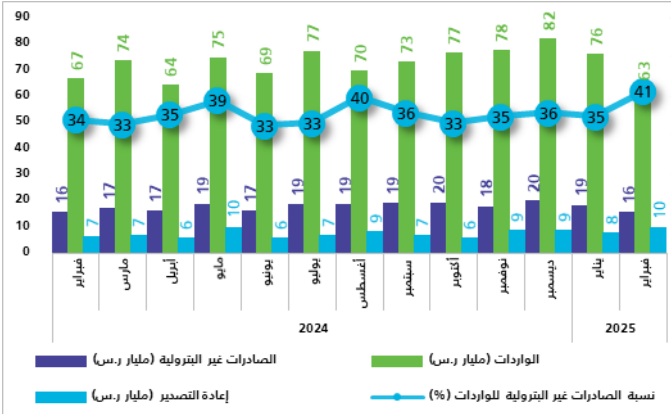
ارتفاع الصادرات غير البترولية بنسبة 14.3% في فبراير 2025

سجلت الصادرات غير البترولية (شاملة إعادة التصدير) ارتفاعًا بنسبة 14.3% مقارنة بشهر فبراير 2024م، في حين ارتفعت الصادرات الوطنية غير البترولية (باستثناء إعادة التصدير) بنسبة 0.7%، فيما ارتفعت قيمة السلع المعاد تصديرها إلى ما نسبته 45.9% في نفس الفترة. وقد انخفضت الصادرات السلعية في شهر فبراير 2025م بنسبة 2.6% عن شهر فبراير 2024م؛ وذلك نتيجة لانخفاض الصادرات البترولية بنسبة 7.9%. هذا وقد انخفضت نسبة الصادرات البترولية من مجموع الصادرات الكلي من 76.3% في شهر فبراير 2024م إلى 72.1% في شهر فبراير 2025م. أما على صعيد الواردات، فقد انخفضت في شهر فبراير 2025م بنسبة 5.6%، وعند النظر للميزان التجاري السلعي، فقد ارتفع الفائض بنسبة 4.0% عن شهر فبراير 2024م.

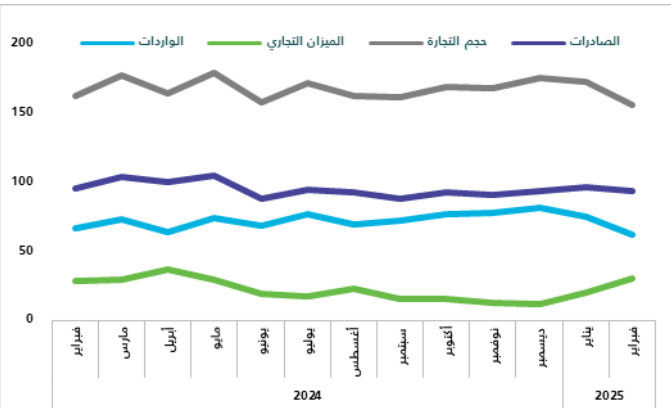
شكل 1. التجارة الدولية (فبراير 2024 - فبراير 2025م)



شكل 2. الصادرات غير البترولية والواردات (فبراير 2024 - فبراير 2025م)



شكل 3. الميزان التجاري وحجم التجارة الدولية (مليار ر.س.)



المنهجية والجودة

تعتمد إحصاءات التجارة الدولية على السجلات الإدارية من هيئة الزكاة والضريبة والجمارك (غير البترولية) ووزارة الطاقة (البترولية). وتصنف صادرات وواردات المملكة السلعية وفقاً للنظام المنسق لتوصيف السلع الأساسية وترميزها 2022، والمعروفة أيضاً باسم النظام المنسق HS، والتي تحتفظ بها منظمة الجمارك العالمية WCO. ويتيح النظام المنسق للدول تصنيف المنتجات المتداولة في نظام دولي موحد لأسماء المنتجات ورموزها، وتندرج الصادرات البترولية تحت تصنيف الصادرات السلعية في الفصل 27 "وقود معدني، زيوت وشموع" من دليل النظام المنسق HS، والصادرات غير البترولية تتبع بقية الصادرات السلعية (بما فيها البتروكيماويات). بيانات عام 2025م، أولية.

لمزيد من المعلومات اضغط رابط [المنهجية والجودة](#)، الجدول

ارتفاع نسبة الصادرات السلعية غير البترولية للواردات إلى 41.3%

ارتفعت نسبة الصادرات غير البترولية (شاملة إعادة التصدير) إلى الواردات في شهر فبراير 2025م، حيث بلغت 41.3% مقابل 34.1% في شهر فبراير 2024م؛ وذلك نتيجة لارتفاع الصادرات غير البترولية وانخفاض الواردات، إذ بلغت نسبة ارتفاع الصادرات غير البترولية 14.3% مقابل انخفاض الواردات بنسبة بلغت 5.6% خلال الفترة نفسها.

منتجات الصناعات الكيماوية من أهم سلع الصادرات غير البترولية

تعدّ "منتجات الصناعات الكيماوية" من أهم سلع الصادرات غير البترولية حيث شكلت 20.3% من إجمالي الصادرات غير البترولية، وقد انخفضت عن شهر فبراير 2024م بنسبة 3.6%، تليها "اللدائن والمطاط ومصنوعاتها" (تمثل 20.0% من إجمالي الصادرات غير البترولية) والتي انخفضت بنسبة 1.7% عن شهر فبراير 2024م. في المقابل كانت أهم السلع المستوردة "الآلات والأجهزة والمعدات الكهربائية وأجزاؤها" والتي تشكل 23.5% من إجمالي الواردات، وقد انخفضت بنسبة 0.7% عن شهر فبراير 2024م، ثم "معدات النقل وأجزاؤها" وهي تشكل 15.4% من إجمالي الواردات والتي ارتفعت بنسبة 24.3% عن شهر فبراير 2024م.

الصين هي الشريك الرئيس للمملكة في التجارة السلعية

تعد الصين الوجهة الرئيسية لصادرات المملكة، والتي شكلت ما نسبته 16.2% من إجمالي الصادرات في شهر فبراير 2025م، تليها كوريا الجنوبية (بنسبة 10.1% من إجمالي الصادرات)، ثم الإمارات العربية المتحدة (بنسبة 9.8% من إجمالي الصادرات)، وكانت كل من الهند، واليابان، ومصر، وبولندا، والولايات المتحدة الأمريكية، وتايوان، ومملكة البحرين، من بين أهم 10 دول تم التصدير إليها، وبلغ مجموع صادرات المملكة إلى تلك الدول العشر ما نسبته 72.0% من إجمالي الصادرات. كما تحتل الصين المرتبة الأولى لواردات المملكة، والتي شكلت ما نسبته 24.1% من إجمالي الواردات في شهر فبراير 2025م، تليها الولايات المتحدة الأمريكية (بنسبة 7.3% من إجمالي الواردات) ثم الهند (بنسبة 6.7% من إجمالي الواردات)، وكانت كل من الإمارات العربية المتحدة، ومصر، وألمانيا، واليابان، وإيطاليا، وفرنسا، والمملكة المتحدة، من بين أهم 10 دول تم الاستيراد منها، وبلغ مجموع قيمة واردات المملكة من تلك الدول العشر ما نسبته 64.0% من إجمالي الواردات.

أهم خمسة منافذ جمركية للواردات

يعد ميناء الملك عبدالعزيز بالدمام من أهم الموانئ التي عبرت من خلالها البضائع إلى المملكة والتي تعادل 25.0% من إجمالي الواردات في شهر فبراير 2025م، تليها المنافذ الرئيسية الأخرى وهي: ميناء جدة الإسلامي بنسبة 19.8%، ومطار الملك خالد الدولي بالرياض بنسبة 15.0%، ومطار الملك عبدالعزيز الدولي بجدة بنسبة 8.0%، ومطار الملك فهد الدولي بالدمام بنسبة 6.2%. وقد شكّلت هذه المنافذ الخمسة نسبة 74.0% من إجمالي الواردات السلعية للمملكة.