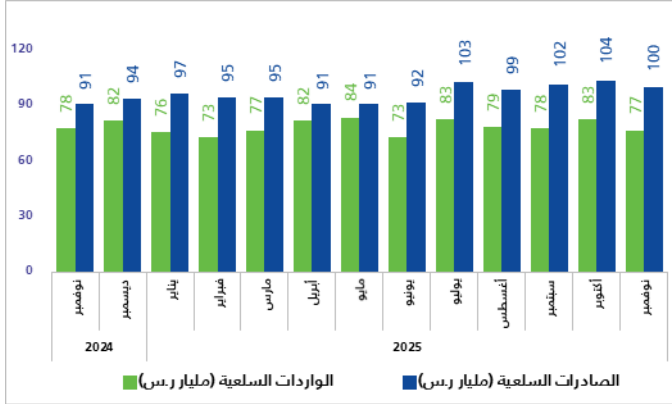


التجارة الدولية السلعية لشهر نوفمبر عام 2025م

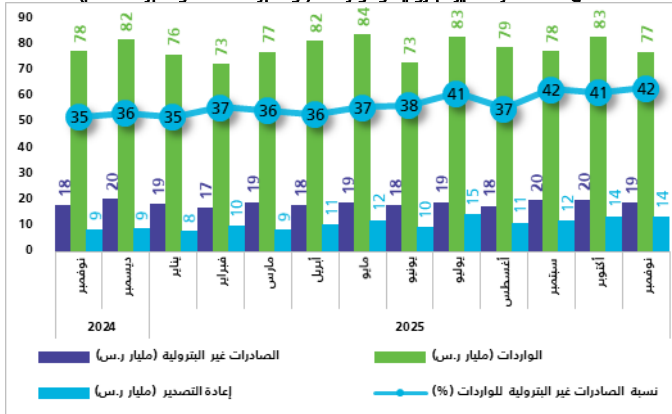
ارتفاع الصادرات غير البترولية بنسبة 20.7% في شهر نوفمبر 2025م

سجلت الصادرات غير البترولية (شاملة إعادة التصدير) ارتفاعاً بنسبة 20.7% مقارنة بشهر نوفمبر 2024م، في حين ارتفعت الصادرات الوطنية غير البترولية (باستثناء إعادة التصدير) بنسبة 4.7% فيما ارتفعت قيمة السلع المعاد تصديرها إلى ما نسبته 53.1% في نفس الفترة، وذلك نتيجة لارتفاع الآلات والأجهزة والمعدات الكهربائية وأجزائها بنسبة 81.9% (تمثل 51.5% من إجمالي إعادة التصدير). وقد ارتفعت الصادرات السلعية في شهر نوفمبر 2025م بنسبة 10.0% عن شهر نوفمبر 2024م، كما ارتفعت الصادرات البترولية بنسبة 5.4%. هذا وقد انخفضت نسبة الصادرات البترولية من مجموع الصادرات الكلي من 70.1% في شهر نوفمبر 2024م إلى 67.2% في شهر نوفمبر 2025م. أما على صعيد الواردات، فقد انخفضت في شهر نوفمبر 2025م بنسبة 0.2%، وعند النظر للميزان التجاري السلعي، فقد ارتفع الفائض بنسبة 70.2% عن شهر نوفمبر 2024م.

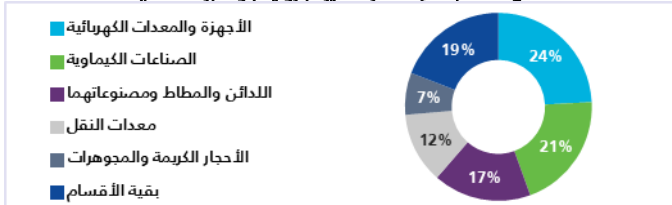
شكل 1. التجارة الدولية السلعية (نوفمبر 2024 - نوفمبر 2025م)



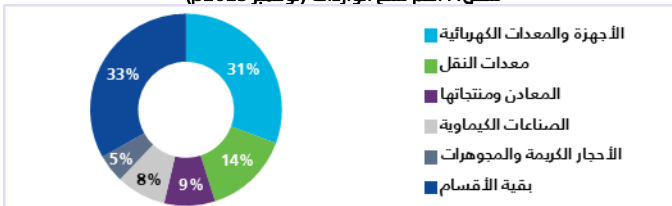
شكل 2. الصادرات غير البترولية والواردات (نوفمبر 2024 - نوفمبر 2025م)



شكل 3. أهم سلم الصادرات غير البترولية (نوفمبر 2025م)



شكل 4. أهم سلم الواردات (نوفمبر 2025م)



المنهجية والجودة

تقوم الهيئة العامة للإحصاء بإعداد إحصاءات التجارة الدولية في السلع استناداً إلى السجلات الإدارية التي ترد من الجهات المختصة، وتشمل هيئة الزكاة والضريبة والجمارك للبيانات غير البترولية، ووزارة الطاقة للبيانات البترولية. وتخضع هذه السجلات لعمليات معالجة ومراجعة إحصائية وفقاً للمنهجيات المعتمدة لدى الهيئة، لضمان جودة البيانات ودقتها قبل نشرها. وتصنف صادرات وواردات المملكة السلعية وفقاً للنظام المنسق لتوصيف السلع الأساسية وترميزها 2022، والمعروفة أيضاً باسم النظام المنسق HS، والتي تحتفظ بها منظمة الجمارك العالمية WCO. ويتيح النظام المنسق للدول تصنيف المنتجات المتداولة في نظام دولي موحد لأسماء المنتجات ورموزها، وتندرج الصادرات البترولية تحت تصنيف الصادرات السلعية في الفصل 27 "وقود معدني، زيوت وشموع" من دليل النظام المنسق HS، والصادرات غير البترولية تتبع بقية الصادرات السلعية (بما فيها البتروكيماويات). بيانات عام 2025م أولية.

لمزيد من المعلومات اضغط رابط [المنهجية والجودة](#)، جدول

ارتفاع نسبة الصادرات السلعية غير البترولية للواردات إلى 42.2%

ارتفعت نسبة الصادرات غير البترولية (شاملة إعادة التصدير) إلى الواردات في شهر نوفمبر 2025م، حيث بلغت 42.2% مقابل 34.9% في شهر نوفمبر 2024م؛ وذلك نتيجة لارتفاع الصادرات غير البترولية، حيث بلغت 20.7% مقابل انخفاض الواردات بنسبة 0.2% خلال الفترة نفسها.

الآلات والأجهزة والمعدات الكهربائية وأجزائها من أهم سلع الصادرات غير البترولية

تعدّ "الآلات والأجهزة والمعدات الكهربائية وأجزائها" من أهم سلع الصادرات غير البترولية حيث شكلت 24.2% من إجمالي الصادرات غير البترولية، وقد ارتفعت عن شهر نوفمبر 2024م بنسبة 81.5%، تليها "منتجات الصناعات الكيماوية" (تمثل 20.3% من إجمالي الصادرات غير البترولية) والتي ارتفعت بنسبة 0.5% عن شهر نوفمبر 2024م.

في المقابل كانت أهم السلع المستوردة "الآلات والأجهزة والمعدات الكهربائية وأجزائها" والتي تشكل 30.7% من إجمالي الواردات، وقد ارتفعت بنسبة 8.6% عن شهر نوفمبر 2024م، ثم "معدات النقل وأجزائها" والتي تشكل 14.4% من إجمالي الواردات، وقد ارتفعت بنسبة 2.2% عن شهر نوفمبر 2024م.

الصين هي الشريك الرئيس للمملكة في التجارة السلعية

تعد الصين الوجهة الرئيسة لصادرات المملكة السلعية والتي شكلت ما نسبته 13.5% من إجمالي الصادرات في شهر نوفمبر 2025م، تليها الإمارات العربية المتحدة (بنسبة 11.7% من إجمالي الصادرات) ثم اليابان (بنسبة 9.9% من إجمالي الصادرات)، وكانت كل من الهند، وكوريا الجنوبية، والولايات المتحدة الأمريكية، ومصر، وسنغافورة، ومملكة البحرين، وبولندا، من بين أهم 10 دول تم التصدير إليها، وبلغ مجموع صادرات المملكة إلى تلك الدول العشر ما نسبته 71.4% من إجمالي الصادرات. كما تحتل الصين المرتبة الأولى لواردات المملكة السلعية، والتي شكلت ما نسبته 26.7% من إجمالي الواردات في شهر نوفمبر 2025م، تليها الولايات المتحدة الأمريكية (بنسبة 10.2% من إجمالي الواردات) ثم الإمارات العربية المتحدة (بنسبة 6.2% من إجمالي الواردات)، وكانت كل من ألمانيا، واليابان، والهند، وإيطاليا، وفرنسا، وسويسرا، ومصر، من بين أهم 10 دول تم الاستيراد منها، وبلغ مجموع قيمة واردات المملكة من تلك الدول العشر ما نسبته 68.6% من إجمالي الواردات.

أهم المنافذ الجمركية للواردات والصادرات غير البترولية

يعد ميناء الملك عبد العزيز بالدمام من أهم الموانئ التي عبرت من خلالها البضائع إلى المملكة، والتي تعادل 22.8% من إجمالي الواردات في شهر نوفمبر 2025م، تليها المنافذ الرئيسة الأخرى وهي: ميناء جدة الإسلامي بنسبة 22.6%، ومطار الملك خالد الدولي بالرياض بنسبة 17.0%، ومطار الملك عبد العزيز الدولي بجدة بنسبة 11.9%، ومطار الملك فهد الدولي بالدمام بنسبة 5.7%. وقد شكّلت هذه المنافذ الخمسة نسبة 80.0% من إجمالي الواردات السلعية للمملكة.

فيما تصدر مطار الملك عبد العزيز الدولي بجدة ليكون أهم المنافذ لصادرات المملكة غير البترولية في شهر نوفمبر 2025م، حيث تم التصدير من هذا المنفذ ما نسبته 17.2% من إجمالي الصادرات غير البترولية، يليه ميناء جدة الإسلامي بنسبة 10.9%، ثم مطار الملك خالد الدولي بالرياض بنسبة 10.8%، ثم ميناء الملك فهد الصناعي بالجبيل بنسبة 10.8%، ثم ميناء رأس الخير بنسبة 8.1%. وشكّلت هذه المنافذ الخمسة نسبة 57.8% من إجمالي الصادرات غير البترولية السلعية للمملكة.