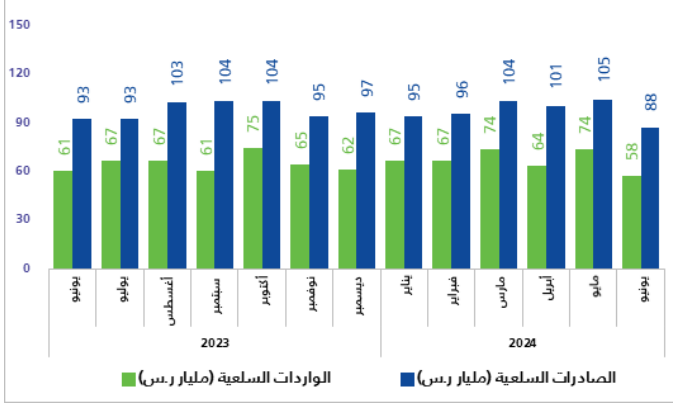


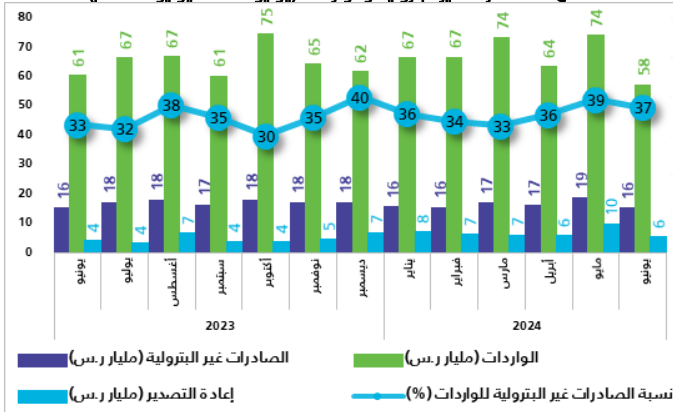
ارتفاع الصادرات غير البترولية بنسبة 7.3% في يونيو 2024

سجلت الصادرات غير البترولية (شاملة إعادة التصدير) ارتفاعاً بنسبة 7.3% مقارنة بشهر يونيو 2023م، في حين ارتفعت الصادرات الوطنية غير البترولية (باستثناء إعادة التصدير) إلى 0.5% فيما ارتفعت قيمة السلع المعاد تصديرها إلى ما نسبته 30.9% في نفس الفترة. وقد انخفضت الصادرات السلعية في شهر يونيو 2024م بنسبة 5.8% عن شهر يونيو 2023م؛ وذلك نتيجة لانخفاض الصادرات البترولية بنسبة 9.3%. هذا وقد انخفضت نسبة الصادرات البترولية من مجموع الصادرات الكلي من 78.4% في شهر يونيو 2023م إلى 75.4% في شهر يونيو 2024م. أما على صعيد الواردات، فقد انخفضت في شهر يونيو 2024م بنسبة 5.1%، وعند النظر للميزان التجاري السلعي، فقد انخفض الفائض بنسبة 7.0% عن شهر يونيو 2023م. وبالمقارنة مع الشهر السابق مايو 2024م فقد انخفضت قيمة الصادرات السلعية بنسبة 16.4%، بينما قيمة الصادرات غير البترولية (شاملة إعادة التصدير) انخفضت بنسبة 26.4%، كذلك انخفضت قيمة الواردات بنسبة 22.5%، بينما سجل الميزان التجاري السلعي انخفاضاً بنسبة 1.9% بالمقارنة مع مايو 2024م.

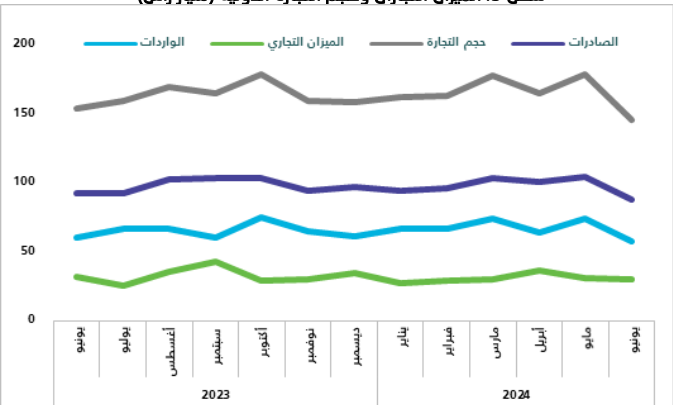
شكل 1. التجارة الدولية (يونيو 2023 - يونيو 2024م)



شكل 2. الصادرات غير البترولية والواردات (يونيو 2023 - يونيو 2024م)



شكل 3. الميزان التجاري وحجم التجارة الدولية (مليار ريال)



* الجداول

البيانات الوصفية

تعتمد إحصاءات التجارة الدولية على سجلات الإدارة من هيئة الزكاة والضريبة والجمارك (غير بترولية) ووزارة الطاقة (بترولية). ويتم تصنيف صادرات وواردات المملكة السلعية وفقاً للنظام المنسق لتوصيف السلع الأساسية وترميزها 2022، والمعروفة أيضاً باسم النظام المنسق HS، والتي تحتفظ بها منظمة الجمارك العالمية WCO. ويتيح النظام المنسق للدول تصنيف المنتجات المتداولة في نظام دولي موحد لأسماء المنتجات ورموزها، وتدرج الصادرات البترولية تحت تصنيف الصادرات السلعية في الفصل 27 "وقود معدني، زيوت وشموع" من دليل النظام المنسق HS، والصادرات غير البترولية تتبع بقية الصادرات السلعية (بما فيها البتروكيماويات). بيانات 2024 أولية.

لمزيد من المعلومات اضغط رابط [البيانات الوصفية](#)

ارتفاع نسبة الصادرات السلعية غير البترولية للواردات إلى 37.4%

ارتفعت نسبة الصادرات غير البترولية (شاملة إعادة التصدير) إلى الواردات في شهر يونيو 2024م حيث بلغت 37.4% مقابل 33.1% في شهر يونيو 2023م؛ وذلك نتيجة للارتفاع في الصادرات غير البترولية، حيث بلغ (7.3%) والانخفاض في الواردات والذي بلغ (5.1%) خلال هذه الفترة. (شكل 2)

منتجات الصناعات الكيماوية من أهم سلع الصادرات غير البترولية

تعدّ "منتجات الصناعات الكيماوية" من أهم سلع الصادرات غير البترولية حيث شكلت 27.7% من إجمالي الصادرات غير البترولية، وقد ارتفعت عن شهر يونيو 2023م بنسبة 3.8%، تليها "اللداين والمطاط ومصنوعاتها" (تمثل 25.7% من إجمالي الصادرات غير البترولية) والتي ارتفعت بنسبة 2.8% عن شهر يونيو 2023م. في المقابل كانت أهم السلع المستوردة "الآلات والأجهزة والمعدات الكهربائية وأجزاؤها" والتي تشكل 24.7% من إجمالي الواردات، وقد ارتفعت بنسبة 16.9% عن شهر يونيو 2023م، ثم "معدات النقل وأجزاؤها" وهي تشكل 11.0% من إجمالي الواردات والتي انخفضت بنسبة 25.9% عن شهر يونيو 2023م.

الصين هي الشريك الرئيس للمملكة في التجارة السلعية

تعد الصين الوجهة الرئيسة لصادرات المملكة السلعية والتي شكلت ما نسبته 16.6% من إجمالي الصادرات السلعية في شهر يونيو 2024م، تليها اليابان (10.5% من إجمالي الصادرات السلعية) ثم كوريا الجنوبية (9.4% من إجمالي الصادرات السلعية)، وكانت كلٌّ من الهند، والإمارات العربية المتحدة، والولايات المتحدة الأمريكية، وبولندا، ومملكة البحرين، وتايوان، ومالطا، من بين أهم 10 دول تم التصدير إليها، وبلغ مجموع صادرات المملكة السلعية إلى تلك الدول العشر ما نسبته 67.7% من إجمالي الصادرات السلعية.

كما تحتل الصين المرتبة الأولى لواردات المملكة والتي شكلت ما نسبته 20.9% من إجمالي الواردات في شهر يونيو 2024م، تليها الولايات المتحدة الأمريكية (بنسبة 7.7% من إجمالي الواردات) ثم الإمارات العربية المتحدة (بنسبة 7.0% من إجمالي الواردات)، وكانت كلٌّ من الهند، ومصر، وألمانيا، وسويسرا، وإيطاليا، وكوريا الجنوبية، وفرنسا، من بين أهم 10 دول تم الاستيراد منها، وبلغ مجموع قيمة واردات المملكة من تلك الدول العشر ما نسبته 63.6% من إجمالي الواردات.

أهم خمسة منافذ جمركية للواردات

يعد ميناء الملك عبد العزيز بالدمام من أهم الموانئ التي عبرت من خلالها البضائع إلى المملكة والتي تعادل 27.2% من إجمالي الواردات في شهر يونيو 2024م، تليها المنافذ الرئيسة الأخرى وهي: ميناء جدة الإسلامي بنسبة 19.6%، ومطار الملك خالد الدولي بالرياض بنسبة 14.3%، ومطار الملك عبد العزيز الدولي بجدة بنسبة 9.0%، ومطار الملك فهد الدولي بالدمام بنسبة 6.1%. وقد شكّلت هذه المنافذ الخمسة نسبة 76.1% من إجمالي الواردات السلعية للمملكة.