



ارتفاع الصادرات غير البترولية بنسبة +16.2% في شهر فبراير 2021م، بينما الصادرات البترولية تنخفض بنسبة -1.4%

سجّلت الصادرات السلعيّة في شهر فبراير 2021م ارتفاعاً عن شهر فبراير 2020م بنسبة (+3.0%)، حيث بلغت قيمتها 65.8 مليار ريال في شهر فبراير 2021م، مرتفعةً عن 63.8 مليار ريال في شهر فبراير 2020م؛ وذلك بالرغم من انخفاض الصادرات البترولية بمقدار بلغ 0.7 مليار ريال، بنسبة (-1.4%)، وقد انخفضت نسبة الصادرات البترولية من مجموع الصادرات الكلي من (74.9%) في شهر فبراير 2020م إلى (71.7%) في شهر فبراير 2021م. بينما انخفضت قيمة الصادرات السلعيّة بالمقارنة مع الشهر السابق (يناير 2021م) بمقدار بلغ 6.2 مليار ريال وبنسبة (-8.6%).

بينما سجّلت الصادرات غير البترولية ارتفاعاً بنسبة (+16.2%) في شهر فبراير 2021م بالمقارنة مع شهر فبراير عام 2020م، حيث بلغت 18.6 مليار ريال مقابل 16.0 مليار ريال، وكانت أهم السلع 'اللدائن والمطاط ومصنوعاتها' (والتي تمثل 34.0% من إجمالي الصادرات غير البترولية) قد ارتفعت بنسبة (+39.1%) بمقدار بلغ 1.8 مليار ريال، و'منتجات الصناعات الكيماوية وما يتصل بها' (وتمثل 26.0% من إجمالي الصادرات غير البترولية) قد ارتفعت في شهر فبراير 2021م بنسبة (+1.7%) بمقدار بلغ 0.1 مليار ريال عن شهر فبراير 2020م، بينما انخفضت قيمة الصادرات غير البترولية بالمقارنة مع الشهر السابق (يناير 2021م) بمقدار بلغ 0.3 مليار ريال، وبنسبة بلغت (-1.5%).

وسجّلت الواردات في شهر فبراير 2021م انخفاضاً نسبته (-6.2%) بمقدار بلغ 2.7 مليار ريال؛ حيث بلغت قيمتها 40.4 مليار ريال في شهر فبراير 2021م، مقابل 43.0 مليار ريال في شهر فبراير 2020م؛ وذلك نتيجة لانخفاض أسعار السلع مقارنةً بشهر فبراير 2020م، وكان أكثرها تأثيراً 'معدات النقل وأجزاؤها' بنسبة (-27.8%) و'المعادن العادية ومصنوعاتها' بنسبة (-18.3%). كما انخفضت قيمة الواردات بالمقارنة مع الشهر السابق (يناير 2021م) بمقدار بلغ 7.6 مليار ريال، وبنسبة بلغت (-15.8%).

ارتفاع نسبة الصادرات السلعيّة غير البتروليّة للواردات إلى (46.1%) في شهر فبراير 2021م

ارتفعت نسبة الصادرات غير البترولية للواردات إلى (46.1%) في شهر فبراير 2021م مقابل (37.2%) في شهر فبراير 2020م، كنتيجة لارتفاع الصادرات غير البترولية بنسبة (+16.2%) وانخفاض الواردات بنسبة (-6.2%) خلال هذه الفترة.

الصين هي الشريك الرئيس للمملكة العربية السعودية في التجارة السلعيّة

في شهر فبراير 2021م بلغت قيمة صادرات المملكة العربية السعودية إلى الصين 10.6 مليار ريال، مما يجعل هذه الدولة هي الوجهة الرئيسة للصادرات، تليها اليابان والهند، بقيمة بلغت 7.7 مليار ريال، و5.5 مليار ريال، على التوالي، وكانت كوريا الجنوبية، والإمارات العربية المتحدة، والبحرين، وسنغافورة، وهولندا، والولايات المتحدة الأمريكية، وتايوان، من بين أهم (10) دول تم التصدير إليها، وبلغ مجموع صادرات المملكة العربية السعودية إلى تلك الدول العشر 44.4 مليار ريال، وهو ما يمثل نسبة (67.4%) من إجمالي الصادرات.

بلغت قيمة الواردات من الصين 9.5 مليار ريال في شهر فبراير 2021م، مما يجعل هذه الدولة تحتل المرتبة الأولى لواردات المملكة العربية السعودية، تليها الإمارات العربية المتحدة، والولايات المتحدة الأمريكية بقيمة بلغت 3.8 مليار ريال، و3.3 مليار ريال، على التوالي، وكانت الهند، وألمانيا، واليابان وفرنسا، وإيطاليا، ومصر، والمملكة المتحدة من بين أهم (10) دول تم الاستيراد منها، وبلغ مجموع قيمة واردات المملكة العربية السعودية من تلك الدول العشر 27.4 مليار ريال، وهو ما يمثل نسبة (68.0%) من إجمالي الواردات.



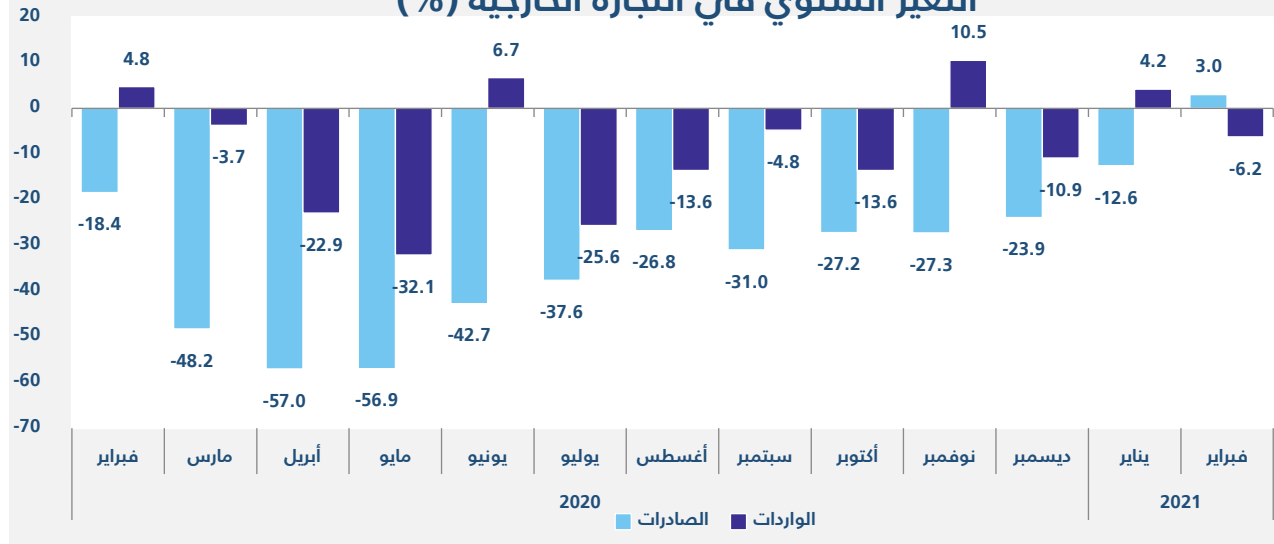
أهم خمسة منافذ جمركية للواردات

يعد ميناء جدة الإسلامي من أهم الموانئ التي عبرت من خلالها البضائع إلى المملكة بقيمة قدرها 11.0 مليار ريال، أي ما يعادل (27.3%) من إجمالي الواردات، تليها المنافذ الرئيسية الأخرى وهي: ميناء الملك عبدالعزيز بالدمام بنسبة (17.9%)، ومطار الملك خالد الدولي بالرياض بنسبة (14.9%)، ومطار الملك فهد بالدمام بنسبة (7.4%)، والبطحاء بنسبة (7.0%). وشكّلت هذه المنافذ الخمسة نسبة (74.5%) من إجمالي الواردات السلعية للمملكة.

منهجية تقرير التجارة الخارجية

تعتمد إحصاءات الهيئة بشأن التجارة الخارجية حاليًا على السجلات الإدارية من الجمارك السعودية (غير بترولية) ووزارة الطاقة (بترولية) ويتم تصنيف صادرات وواردات المملكة السلعية وفقًا للنظام المنسق لتوصيف السلع الأساسية وترميزها (2017م) والمعروفة أيضًا باسم النظام المنسق (HS)، والتي تحتفظ بها منظمة الجمارك العالمية (WCO)، ويتيح النظام المنسق للدول تصنيف المنتجات المتداولة في نظام دولي موحد لأسماء المنتجات ورموزها، وتندرج الصادرات البترولية تحت تصنيف الصادرات السلعية في الفصل 27 "وقود معدني، زيوت وشموع" من دليل النظام المنسق HS، والصادرات غير البترولية تتبع بقية الصادرات السلعية (بما فيها البتروكيماويات).

التغير السنوي في التجارة الخارجية (%)

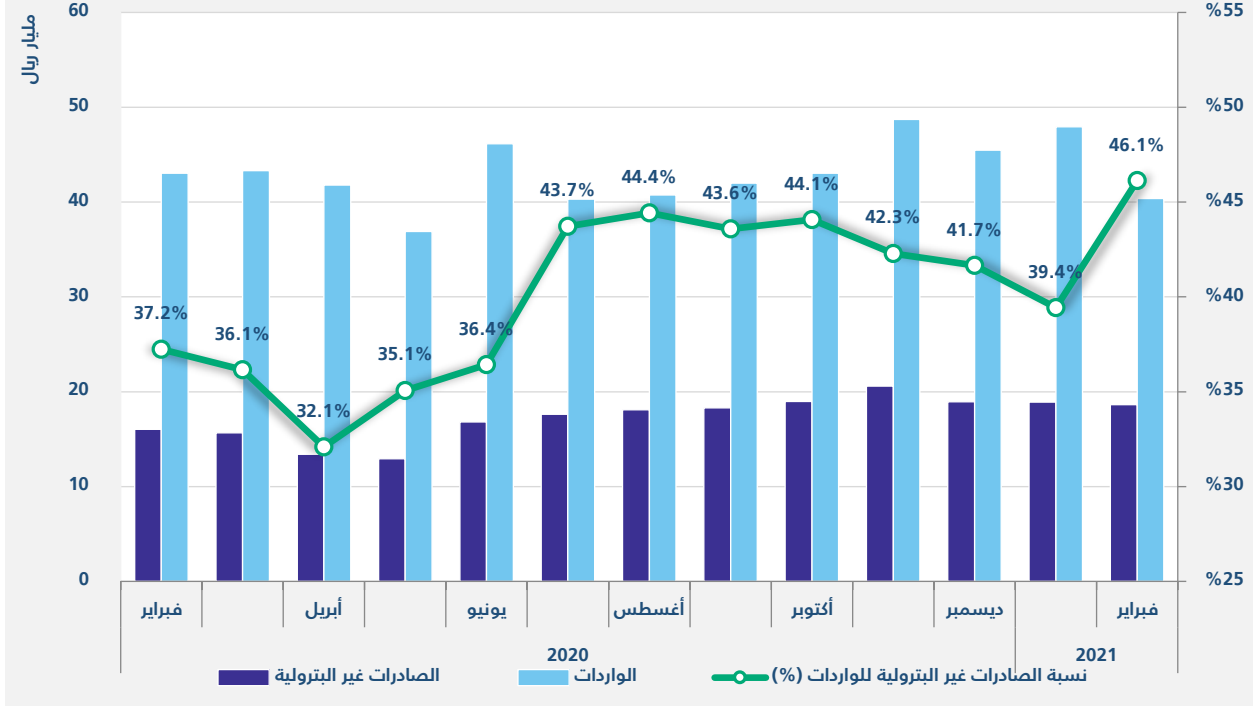




الصادرات والواردات السلعية والميزان التجاري وحجم التجارة، شهري (مليون ريال)

الميزان التجاري (=A-B)	حجم التجارة (=A+B)	الواردات السلعية (B)	الصادرات السلعية (A)	الشهر	السنة
20,802	106,890	43,044	63,846	فبراير	2020
2,233	88,871	43,319	45,552	مارس	
-3,651	79,929	41,790	38,139	أبريل	
419	74,251	36,916	37,335	مايو	
-1,961	90,325	46,143	44,182	يونيو	
10,787	91,383	40,298	51,085	يوليو	
15,381	96,859	40,739	56,120	أغسطس	
11,380	95,370	41,995	53,375	سبتمبر	
12,867	98,937	43,035	55,902	أكتوبر	
10,091	107,521	48,715	58,806	نوفمبر	
19,856	110,814	45,479	65,335	ديسمبر	
24,000	119,874	47,937	71,937	يناير	2021
25,406	106,148	40,371	65,777	فبراير	

نسبة الصادرات غير البترولية للواردات، شهري





التجارة الخارجية حسب أقسام النظام المنسق (مليون ريال)

القسم	الوصف	الصادرات السلعية		الواردات السلعية	
		فبراير 2021	فبراير 2020	فبراير 2021	فبراير 2020
1	الحيوانات الحية والمنتجات الحيوانية.	420	436	1,591	1,613
2	منتجات نباتية.	178	228	2,527	3,189
3	شحوم ودهون وزيوت حيوانية أو نباتية ومنتجات تفككها؛ دهون غذائية محضرة؛ شموع من أصل حيواني أو نباتي.	76	86	212	270
4	منتجات صناعة الأغذية؛ مشروبات؛ سوائل كحولية وخل؛ تبغ وأبدال تبغ مصنعة.	489	563	2,038	2,279
5	المنتجات المعدنية.	48,284	47,465	1,297	1,268
6	منتجات الصناعات الكيماوية وما يتصل بها.	4,763	4,844	4,399	4,538
7	لدائن ومصنوعاتها؛ مطاط ومصنوعاته.	4,548	6,324	1,622	1,460
8	صلال وجلود خام وجلود مذبوغة وجلود بفراء ومصنوعات هذه المواد؛ أصناف عدة الحيوانات والسراجه؛ لوازم السفر؛ حقائب يدوية وأوعية مماثلة لها؛ مصنوعات من مصارين الحيوانات (عدا مصارين دودة القز).	22	13	164	207
9	خشب ومصنوعاته؛ فحم خشبي؛ فلين ومصنوعاته؛ مصنوعات من القش، أو من الحلفاء، أو من مواد الضفر الأخرى؛ أصناف صناعاتي الحُصُر والسلال.	27	26	306	430
10	عجائن من خشب أو من مواد ليفية سليولوزية أخرى؛ ورق أو ورق مقوى (نفايات وفضلات) بغرض إعادة التصنيع (مسترجعة)؛ ورق وورق مقوى ومصنوعاتها.	232	214	466	519
11	مواد نسيجية ومصنوعات من هذه المواد.	171	168	1,774	2,003
12	أحذية، أغطية رأس، مظلات مطر، مظلات شمس، عصي مشى، عصي بمقاعد، سياط، وسياط الفروسية، أجزاء هذه الأصناف؛ ريش محضر وأصناف مصنوعة منه؛ أزهار اصطناعية؛ مصنوعات من شعر بشري.	7	4	387	375
13	مصنوعات من حجر أو جص أو إسمنت أو حرير صخري (أسبستوس) أو ميكا أو من مواد مماثلة؛ مصنوعات من خزف؛ زجاج ومصنوعاته.	156	144	668	729
14	لؤلؤ طبيعي أو مستنبت، أحجار كريمة أو شبه كريمة، معادن ثمينة، معادن عادية مكسوة بقشرة من معادن ثمينة، مصنوعات من هذه المواد؛ حُلى الزينة (مقلدة)؛ نقود.	381	378	1,575	848
15	معادن عادية ومصنوعاتها.	1,413	1,504	3,307	4,048
16	آلات وأجهزة آلية، معدات كهربائية، أجزاءها، أجهزة تسجيل وإذاعة الصوت والصورة وأجهزة تسجيل وإذاعة الصوت والصورة فى الإذاعة المرئية (التلفزيون)، أجزاء ولوازم هذه الأجهزة.	1,044	865	8,816	8,409



الواردات السلعية		الصادرات السلعية		الوصف	القسم
فبراير م2021	فبراير م2020	فبراير م2021	فبراير م2020		
5,544	7,673	2,169	1,332	عربات، طائرات، بواخر، ومعدات نقل مماثلة.	17
1,459	1,180	153	122	أدوات وأجهزة للبصريات أو للتصوير الفوتوغرافي أو للتصوير السينمائي، أو للقياس، أو للفحص والضبط الدقيق، أدوات وأجهزة للطب أو الجراحة، أصناف صناعة الساعات، أدوات موسيقية، أجزاء ولوازم هذه الأدوات والأجهزة.	18
419	418	21	2	أسلحة وذخائر، أجزاءها ولوازمها.	19
1,243	1,189	144	153	سلع ومنتجات متنوعة.	20
556	400	27	25	تحف فنية، قطع للمجموعات وقطع أثرية.	21
40,371	43,044	65,777	63,846	الإجمالي	

الروابط: [الجدول المنهجية](#)