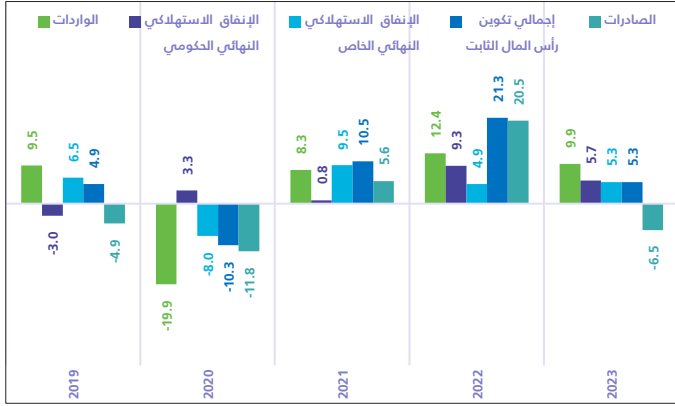


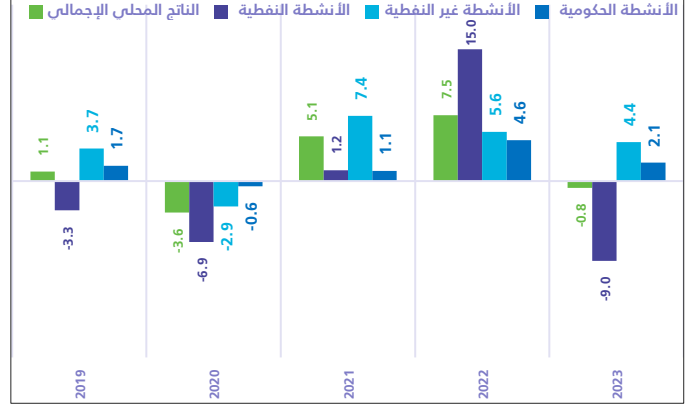
الأنشطة غير النفطية تنمو خلال عام 2023 بنسبة 4.4% والناتج المحلي الإجمالي ينخفض بنسبة 0.8% متأثراً بانخفاض الأنشطة النفطية

وفقاً لتقديرات الهيئة العامة للإحصاء، انخفض الناتج المحلي الإجمالي الحقيقي خلال عام 2023 بنسبة 0.8% مقارنة بالعام السابق 2022، حيث شهدت الأنشطة النفطية انخفاضاً قدره 9.0%، في حين حققت الأنشطة غير النفطية نمواً بنسبة 4.4%، كما حققت الأنشطة الحكومية ارتفاعاً بنسبة 2.1% (شكل 1) وتجدر الإشارة إلى أن معدلات نمو الناتج المحلي الإجمالي الحقيقي تم احتسابها وفق منهجية السلاسل المتحركة لأول مرة والتي تعتبر إحدى توصيات نظام الحسابات القومية 2008 وذلك لعكس النمو الحقيقي في الناتج المحلي الإجمالي بشكل أكثر دقة مقارنة بمنهجية ستة الأساس الثابتة.

شكل 3. معدل نمو الناتج المحلي الإجمالي الحقيقي السنوي حسب مكونات الإنفاق (%)



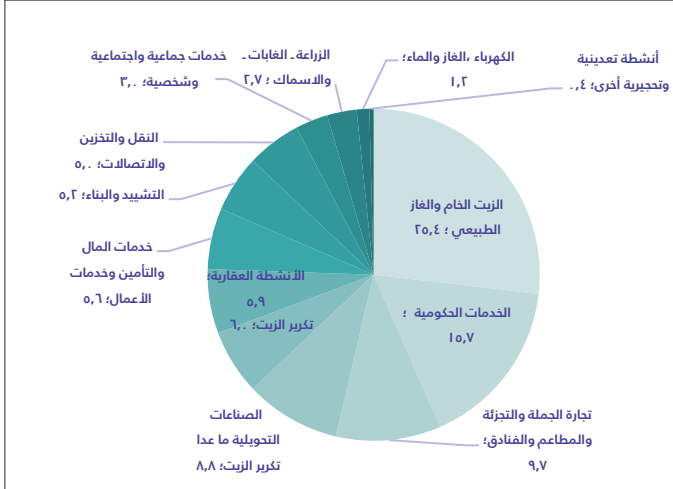
شكل 1. معدل نمو الناتج المحلي الإجمالي الحقيقي السنوي (%)



المساهمة النسبية للأنشطة الاقتصادية بالأسعار الجارية لعام 2023

بلغت قيمة الناتج المحلي الإجمالي بالأسعار الجارية 4,003 مليار ريال في عام 2023، حققت من خلاله أنشطة الزيت الخام والغاز الطبيعي أعلى نسبة مساهمة بين الأنشطة بلغت 25.4%، تليها أنشطة الخدمات الحكومية بنسبة 15.7%، ثم أنشطة تجارة الجملة والتجزئة والمطاعم والفنادق بنسبة 9.7%، تلتها أنشطة الصناعات التحويلية ما عدا تكرير الزيت بمساهمة قدرها 8.8%، ثم أنشطة تكرير الزيت بمساهمة 6.0%، وقد ساهمت الأنشطة العقارية بمقدار 5.9% في الناتج المحلي الإجمالي، فيما ساهم صافي الضرائب على المنتجات بمقدار 5.4% من الناتج المحلي الإجمالي. (شكل 4)

شكل 4. المساهمة النسبية للأنشطة الاقتصادية في الناتج المحلي الإجمالي السنوي (%)



نصيب الفرد من الناتج المحلي الإجمالي السنوي بالأسعار الجارية

بلغ نصيب الفرد من الناتج المحلي الإجمالي 118,216 ريالاً في عام 2023، بانخفاض نسبته 8.5% مقارنة بالسنة السابقة 2022. (شكل 5)

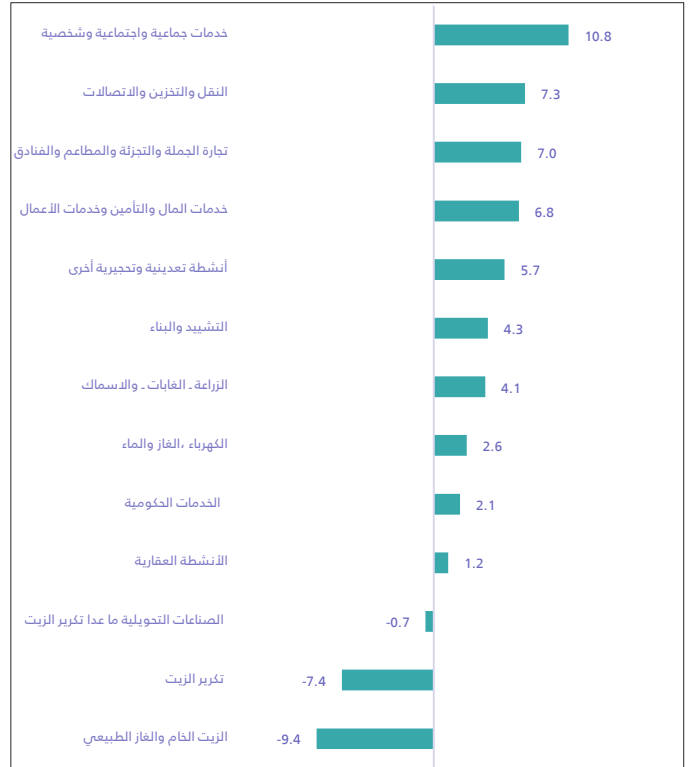
شكل 5. نصيب الفرد من الناتج المحلي الإجمالي بالأسعار الجارية (ريال سعودي)



الناتج المحلي الإجمالي الحقيقي السنوي حسب الأنشطة الاقتصادية

حققت معظم الأنشطة الاقتصادية معدلات نمو إيجابية خلال عام 2023، حيث سجلت أنشطة الخدمات الجماعية والاجتماعية والشخصية أعلى معدلات النمو السنوية بنسبة 10.8% تلتها أنشطة النقل والتخزين والاتصالات بنمو سنوي بلغ 7.3%، كما حققت أنشطة تجارة الجملة والتجزئة والمطاعم والفنادق معدلات نمو سنوية بلغت 7.0%، ثم أنشطة المال والتأمين وخدمات الأعمال بنمو قدره 6.8%، تلتها الأنشطة المعدنية والتحويلية الأخرى بنمو قدره 5.7%، في حين سجلت أنشطة الزيت الخام والغاز الطبيعي انخفاضاً قدره 9.4%، كما انخفضت أنشطة تكرير الزيت بمقدار 7.4% (شكل 2)

شكل 2. معدلات نمو الناتج المحلي الإجمالي الحقيقي السنوي حسب الأنشطة الاقتصادية (%)



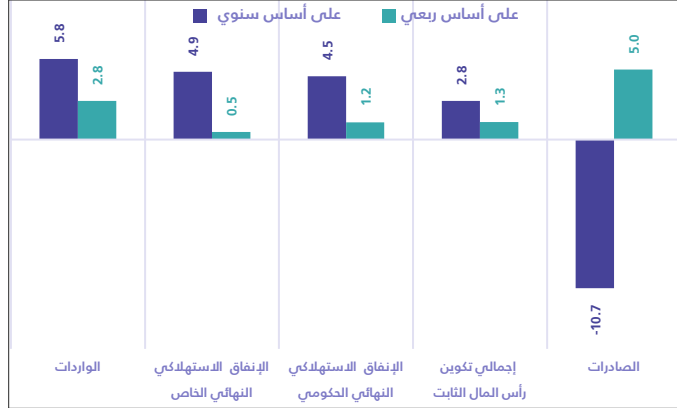
الناتج المحلي الإجمالي الحقيقي السنوي حسب مكونات الإنفاق

حققت جميع بنود الإنفاق على الناتج المحلي الإجمالي معدلات نمو إيجابية باستثناء الصادرات في عام 2023، حيث حقق الإنفاق الاستهلاكي النهائي الحكومي نمواً قدره 5.7%، كما حقق كل من الإنفاق الاستهلاكي النهائي الخاص وإجمالي تكوين رأس المال الثابت نمواً قدره 5.3%، وعلى جانب التجارة الدولية في السلع والخدمات فقد أثر الانخفاض في صافي الصادرات على نمو الناتج المحلي الإجمالي حيث سجلت الصادرات انخفاضاً قدره 6.5%، في حين حققت الواردات نمواً قوياً قدره 9.9% خلال عام 2023. (شكل 3)

## الناتج المحلي الإجمالي للربع الرابع من عام 2023م

### الناتج المحلي الإجمالي الحقيقي للربع حسب مكونات الإنفاق

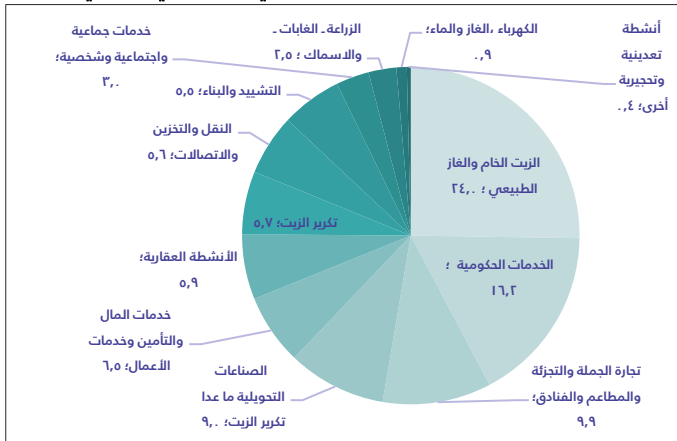
حقق الإنفاق الاستهلاكي النهائي الخاص ارتفاعاً قدره 4.9% على أساس سنوي، و0.5% على أساس ربعي، كما ارتفع الإنفاق الاستهلاكي النهائي الحكومي بمعدل 4.5% على أساس سنوي، و1.2% على أساس ربعي، إضافة إلى ارتفاع إجمالي تكوين رأس المال الثابت بنسبة 2.8% على أساس سنوي، و1.3% على أساس ربعي، في حين شهدت الصادرات انخفاضاً بنسبة 10.7% على أساس سنوي فيما حققت ارتفاعاً بنسبة 5.0% على أساس ربعي، أما الواردات فقد حققت نمواً في الربع الرابع من عام 2023 بنسبة 5.8% على أساس سنوي، و2.8% على أساس ربعي. (شكل 9)



### المساهمة النسبية للأنشطة الاقتصادية بالأسعار الجارية

بلغ الناتج المحلي الإجمالي بالأسعار الجارية 1,017 مليار ريال في الربع الرابع من عام 2023، حققت من خلاله أنشطة الزيت الخام والغاز الطبيعي أعلى نسبة مساهمة بمقدار 24.0%، تليها أنشطة الخدمات الحكومية بنسبة 16.2%، ثم أنشطة تجارة الجملة والتجزئة والمطاعم والفنادق بنسبة 9.9% (شكل 10).

### شكل 10. المساهمة النسبية للأنشطة الاقتصادية في الناتج المحلي الإجمالي (%)



### تعريفات

#### الناتج المحلي الإجمالي (طريقة الإنتاج):

هو عبارة عن إجمالي الإنتاج مطروحاً منه جملة الاستهلاك الوسيط لجميع الأنشطة الاقتصادية مضافاً إليه صافي الضرائب على المنتجات.

#### الناتج المحلي الإجمالي (طريقة الإنفاق):

هو عبارة عن الإنفاق النهائي بأسعار المشتري، ويشمل الإنفاق الاستهلاكي النهائي الحكومي، والإنفاق الاستهلاكي النهائي الخاص، والتكوين الرأسمالي الإجمالي، وصافي الصادرات (الصادرات مطروحاً منها الواردات).

#### منهجية السلاسل المتحركة:

نهج دياميكي يستخدم في القياس الاقتصادي تحديداً في تقديرات النمو الحقيقية للحسابات القومية باستخدام أوزان وأسعار السنة السابقة لسنة القياس. ويعتبر نموذج السلاسل المتحركة نموذجاً غير جمعي حيث لا يمكن الحصول على قيمة الناتج المحلي الإجمالي من خلال جمع مكوناته من الأنشطة الاقتصادية أو بنود الإنفاق.

#### السنة المرجعية:

تتميز منهجية السلاسل المتحركة بتوفير تقديرات الناتج المحلي الإجمالي بأسعار السنة المرجعية والتي يمكن اختيارها بسهولة حيث تعبر فقط عن سنة الأسعار المستخدمة لتوحيد قياس قيمة الناتج الحقيقية في حين يتم تحديث أوزان مكونات الناتج بشكل سنوي بخلاف منهجية سنة الأساس الثابتة التي تستخدم فيها أوزان وأسعار سنة الأساس (2010).

#### مؤشر الرقم القياسي:

يعبر الرقم القياسي بمنهجية السلاسل المتحركة عن نسبة التغير في قيمة الناتج المحلي الإجمالي الحقيقي في فترة محددة مقارنة مع قيمته في الفترة المرجعية (2018). وعلى مستوى التقديرات الربعية فيعكس الرقم القياسي نسبة التغير في قيمة الناتج المحلي الإجمالي الحقيقي في ربع المقارنة مع متوسط قيمته في أرباع السنة المرجعية (2018).

#### التعديلات الموسمية للناتج المحلي الإجمالي:

هي عملية يتم خلالها إزالة الآثار الموسمية، وأثر أيام العطل والتقويم من البيانات الأصلية وذلك لجعل البيانات قابلة للمقارنة عبر الأرباع.

#### الأنشطة النفطية:

تشمل أنشطة الزيت الخام والغاز الطبيعي وأنشطة التكرير.

#### أنشطة الخدمات الحكومية:

تشمل أنشطة جميع الجهات الحكومية الواردة في الحساب الختامي للحكومة والجهات التي تقدم خدمات غير سوقية وتسيطر عليها الحكومة.

#### الأنشطة غير النفطية:

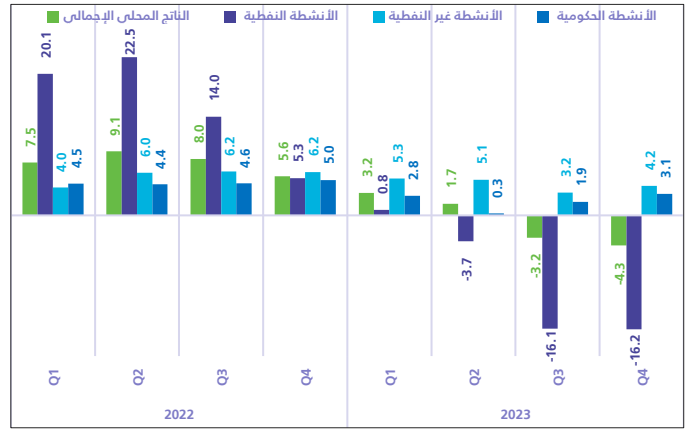
تشمل كافة الأنشطة الاقتصادية الأخرى باستثناء الأنشطة النفطية وأنشطة الخدمات الحكومية.

#### المنهجية الجدول:

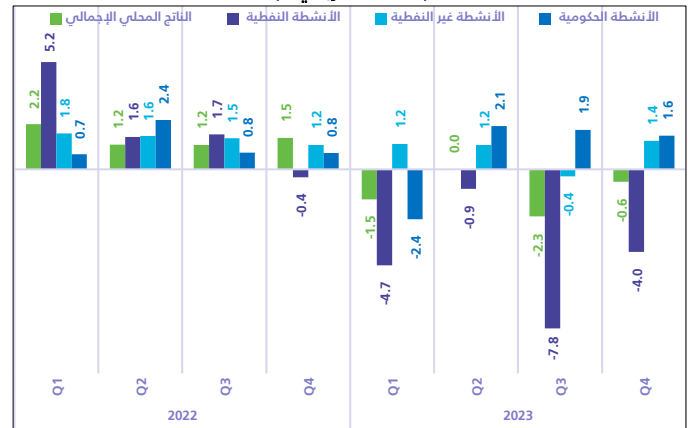
## معدل نمو الناتج المحلي الإجمالي الحقيقي للربع الرابع لعام 2023

أما من جانب التقديرات الربعية للناتج المحلي الإجمالي فقد شهد انخفاضاً خلال الربع الرابع من عام 2023 بنسبة 4.3% مقارنة بالربع المماثل من عام 2022 وبالمقارنة مع الربع الثالث من عام 2023 شهد الناتج المحلي الإجمالي المعدل موسمياً تراجعاً بلغت نسبته 0.6%، حيث حققت الأنشطة غير النفطية ارتفاعاً قدره 4.2% على أساس سنوي، و1.4% على أساس ربعي، كما سجلت الأنشطة الحكومية نمواً بمعدل 3.1% على أساس سنوي، و1.6% على أساس ربعي، أما الأنشطة النفطية فقد شهدت انخفاضاً على أساس سنوي وربعي بنسبة 16.2% و4.0% على التوالي. (شكل 6 و 7)

### شكل 6. معدل نمو الناتج المحلي الإجمالي الحقيقي للربع (على أساس سنوي %)



### شكل 7. معدل نمو الناتج المحلي الإجمالي الحقيقي للربع بالتعديلات الموسمية (على أساس ربعي %)



## الناتج المحلي الإجمالي الحقيقي للربع حسب الأنشطة الاقتصادية

حققت أنشطة المال والتأمين وخدمات الأعمال أعلى معدلات النمو السنوية خلال الربع الرابع من عام 2023 والتي بلغت 10.6% على أساس سنوي و3.1% على أساس ربعي. تليها أنشطة تجارة الجملة والتجزئة والمطاعم والفنادق بنمو سنوي بلغ 7.5%، و1.8% على أساس ربعي، كما حققت أنشطة الخدمات الجماعية والاجتماعية والشخصية معدلات نمو بلغت 6.6% على أساس سنوي، و1.6% على أساس ربعي. (شكل 8)

### شكل 8. معدلات نمو الناتج المحلي الإجمالي الحقيقي للربع حسب الأنشطة الاقتصادية (%)

