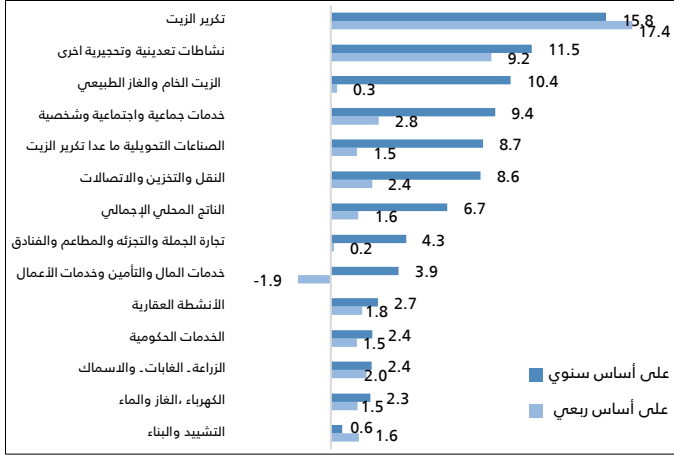


الاقتصاد السعودي ينمو بمقدار 6.7% في الربع الرابع من عام 2021م على أساس سنوي، وينمو بمعدل 3.2% لعام 2021م

وفقاً لتقديرات الهيئة العامة للإحصاء، ارتفع الناتج المحلي الإجمالي الحقيقي بنسبة 6.7% في الربع الرابع من عام 2021م مقارنة بالربع المماثل من عام 2020م، وبالمقارنة مع الربع الثالث من عام 2021م فقد حقق نمواً بلغ 1.6%، ويعود النمو الاقتصادي بالأساس إلى ارتفاع الذي حققته الأنشطة النفطية والذي بلغ 10.9% على أساس سنوي، و1.8% على أساس ربعي، كما بلغ النمو في الأنشطة غير النفطية 5.1% على أساس سنوي، و1.2% على أساس ربعي، هذا وسجلت الأنشطة الحكومية نمواً بنسبة 2.4% على أساس سنوي، و1.5% على أساس ربعي. (شكل 2و1)

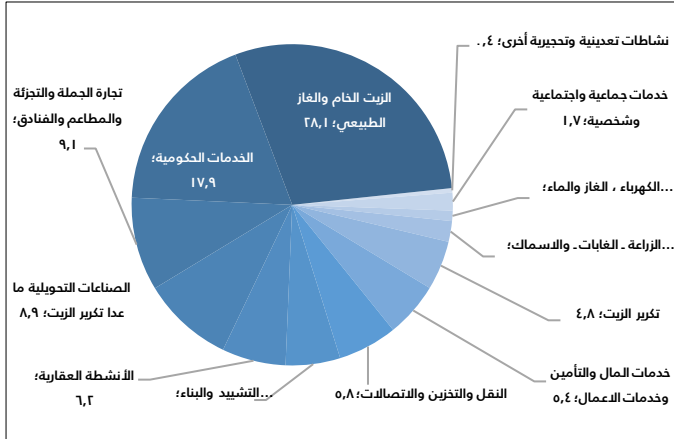
شكل 4. معدلات نمو الأنشطة الاقتصادية في الربع الرابع 2021



المساهمة النسبية للأنشطة الاقتصادية بالسعر الجارية

حققت أنشطة الزيت الخام والغاز الطبيعي أعلى نسبة مساهمة بين الأنشطة حيث بلغت 28.1%، تليها أنشطة الخدمات الحكومية بنسبة 17.9%، ثم أنشطة تجارة الجملة والتجزئة والمطاعم والفنادق بنسبة مساهمة بلغت 9.1%. (شكل 5).

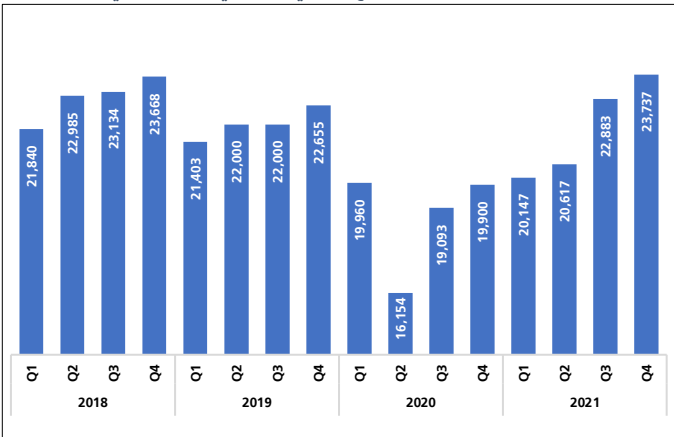
شكل 5. المساهمة النسبية للأنشطة الاقتصادية في الربع الرابع 2021



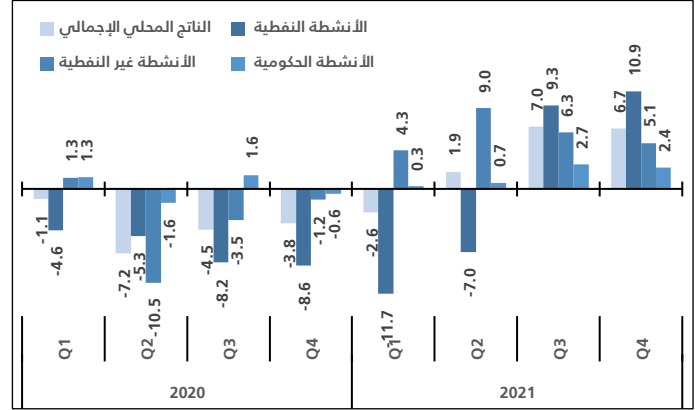
نصيب الفرد من الناتج المحلي الإجمالي بالسعر الجارية

بلغ نصيب الفرد من الناتج المحلي الإجمالي 23,737 ريالاً في الربع الرابع من عام 2021م، بارتفاع نسبته 19.3% عن الربع الرابع 2020م، و3.7% عن الربع الثالث 2021م. (شكل 6)

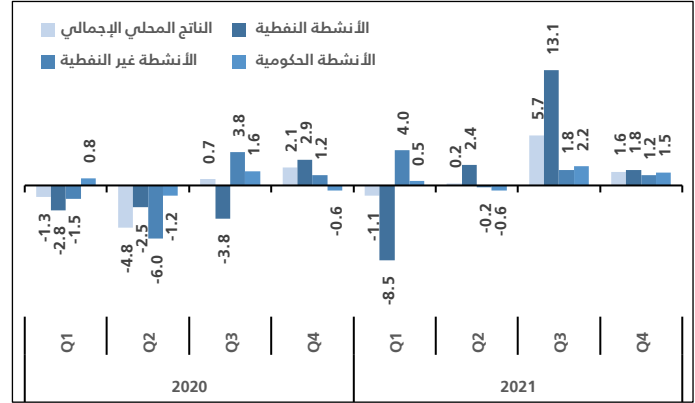
شكل 6. نصيب الفرد من الناتج المحلي الإجمالي (ريال سعودي)



شكل 1. معدل نمو الناتج المحلي الإجمالي الحقيقي الربعي على أساس سنوي



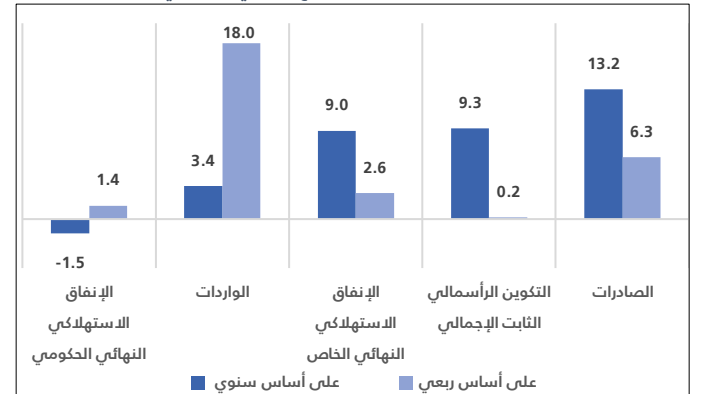
شكل 2. معدل نمو الناتج المحلي الإجمالي الحقيقي الربعي على أساس ربعي



الإنفاق على الناتج المحلي الإجمالي بالسعر الثابتة

شهدت الصادرات نمواً في الربع الرابع من عام 2021م قدره 13.2% على أساس سنوي، و6.3% على أساس ربعي، كما سجلت الواردات ارتفاعاً بنسبة 3.4% على أساس سنوي، و18% على أساس ربعي، أما على مستوى الطلب المحلي فقد حقق التكوين الرأسمالي الثابت الإجمالي نمواً قدره 9.3% على أساس سنوي، و0.2% على أساس ربعي، كما حقق الإنفاق الاستهلاكي النهائي الخاص نمواً قدره 9% على أساس سنوي، و2.6% على أساس ربعي، وحقق الإنفاق الاستهلاكي النهائي الحكومي نمواً بلغت نسبته 1.4% على أساس ربعي في حين شهد تراجعاً بلغ 1.5% على أساس سنوي. (شكل 3)

شكل 3. معدلات نمو مكونات الإنفاق على الناتج المحلي الإجمالي بالسعر الثابتة



الناتج المحلي الإجمالي حسب الأنشطة الاقتصادية بالسعر الثابتة

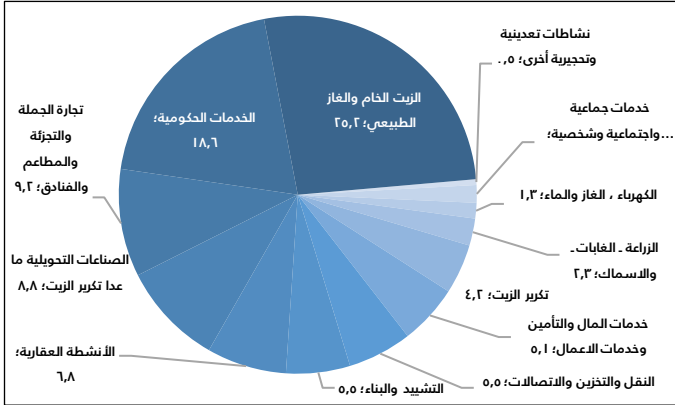
شهدت جميع الأنشطة الاقتصادية معدلات نمو إيجابية على أساس سنوي، حيث حققت أنشطة تكرير الزيت أعلى معدلات النمو السنوية والربعية والتي بلغت 15.8% و17.4% على التوالي. تليها الأنشطة التعدينية والتجزيرية الأخرى بنمو سنوي بلغ 11.5%، وربعي بمقدار 9.2%، كما حققت أنشطة الزيت الخام والغاز الطبيعي معدلات نمو بلغت 10.4% على أساس سنوي، و0.3% على أساس ربعي. (شكل 4)

الناتج المحلي الإجمالي الربع الرابع لعام 2021

المساهمة النسبية للأنشطة الاقتصادية بالسعر الجارية

حققت أنشطة الزيت الخام والغاز الطبيعي أعلى نسبة مساهمة بين الأنشطة خلال عام 2021 بلغت 25.2%، تليها أنشطة الخدمات الحكومية بنسبة 18.6%، تليها أنشطة تجارة الجملة والتجزئة والمطاعم والفنادق بنسبة 9.2% (شكل 10).

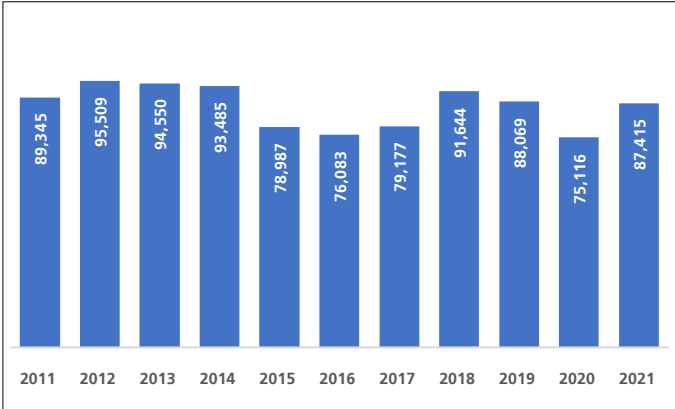
شكل 10. المساهمة النسبية للأنشطة الاقتصادية في الناتج المحلي الإجمالي السنوي



نصيب الفرد السنوي من الناتج المحلي الإجمالي بالسعر الجارية

بلغ نصيب الفرد من الناتج المحلي الإجمالي 87,415 ريالاً في عام 2021م، بارتفاع نسبه 16.4% عن عام 2020م. (شكل 11)

شكل 11. نصيب الفرد من الناتج المحلي الإجمالي السنوي (ريال سعودي)



منهجية تقديرات الناتج المحلي الإجمالي الربعي

الناتج المحلي الإجمالي (طريقة الإنتاج): هو عبارة عن إجمالي الإنتاج مطروحاً منه جملة الاستهلاك الوسيط لجميع الأنشطة الاقتصادية مضافاً إليه صافي الضرائب على المنتجات.
الناتج المحلي الإجمالي (طريقة الإنفاق): هو عبارة عن الإنفاق النهائي بأسعار المشتري، ويشمل الإنفاق الاستهلاكي النهائي الحكومي، والإنفاق الاستهلاكي النهائي الخاص، والتكوين الرأسمالي الإجمالي، وصافي الصادرات (الصادرات مطروحاً منها الواردات).

الأنشطة النفطية: تشمل أنشطة الزيت الخام والغاز الطبيعي وأنشطة التكرير.

الأنشطة الحكومية: تشمل أنشطة جميع الجهات الحكومية الواردة في الحساب الختامي للحكومة والجهات التي تقدم خدمات غير سوقية وتسيطر عليها الحكومة.

الأنشطة غير النفطية: تشمل كافة الأنشطة الاقتصادية الأخرى باستثناء الأنشطة النفطية وأنشطة الخدمات الحكومية.

التعديلات الموسمية: هو عملية تقدير وإزالة التأثيرات الموسمية والتقويمية من البيانات. وتعني البيانات المعدلة موسمياً أنها لا تحتوي على تأثيرات موسمية وتقويمية ناتجة عن الظروف المناخية والعادات الاجتماعية وأحداث التقويم مثل عطلة عيد الأضحى وعطلة عيد الفطر، والتغيرات في تركيبات عطلات نهاية الأسبوع.

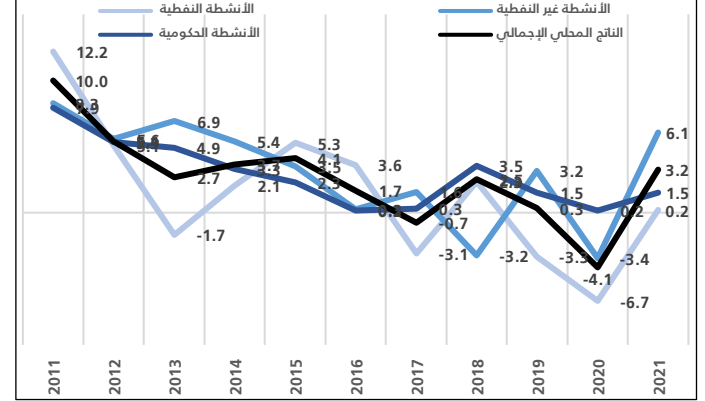
المنهجية المستخدمة: يعد برنامج التعديلات الموسمية واحداً من البرامج التي تمارس وتطبق من قبل مكاتب ولجان الإحصاء حول العالم خصوصاً عند دراسة وتحليل مجموعة من السلاسل الزمنية. ويتم استخدام طريقة (TRAMO-SEATS) في إجراء التعديلات الموسمية. وذلك بالاعتماد على نموذج ARIMA المستخدم في العديد من المنظمات الدولية.

المنهجية الجدول

معدل نمو الناتج المحلي الإجمالي الحقيقي السنوي

حقق الناتج المحلي الإجمالي الحقيقي خلال عام 2021م معدل نمو قدره 3.2% مقارنة بالانخفاض الذي شهده خلال عام 2020م والذي بلغ -4.1%؛ حيث نتج هذا الارتفاع عن تعافي الاقتصاد من أزمة COVID-19 من خلال نمو الأنشطة الغير نفطية بمعدل 6.1%، كما حققت الأنشطة الحكومية معدل نمو قدره 1.5%، فيما حققت الأنشطة النفطية نمواً بمقدار 0.2% (شكل 7).

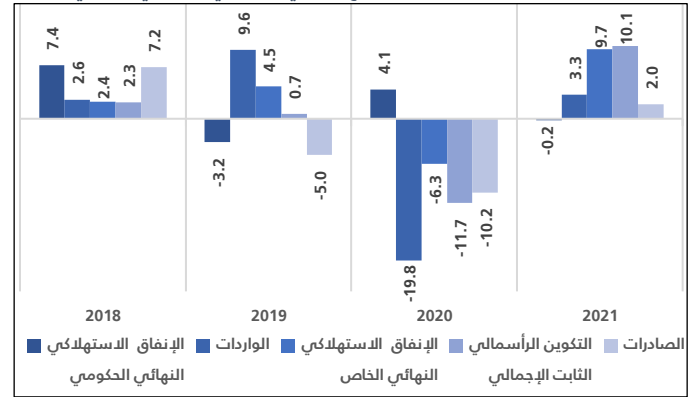
شكل 7. معدل نمو الناتج المحلي الإجمالي الحقيقي السنوي



الإنفاق على الناتج المحلي الإجمالي السنوي بالسعر الثابت

شهد الطلب المحلي نمواً في عام 2021م حيث حقق التكوين الرأسمالي الثابت الإجمالي نمواً قدره 10.1%، كما حقق الإنفاق الاستهلاكي النهائي الخاص ارتفاعاً بنسبة 9.7%، في حين شهد الإنفاق الاستهلاكي النهائي الحكومي انخفاضاً قدره 0.2%، كما حققت الواردات والصادرات نمواً قدره 3.3% و 2% على التوالي. (شكل 8)

شكل 8. معدل نمو الإنفاق على الناتج المحلي الإجمالي الحقيقي السنوي



الناتج المحلي الإجمالي الحقيقي حسب الأنشطة الاقتصادية

حققت معظم الأنشطة الاقتصادية معدلات نمو إيجابية خلال عام 2021م، حيث سجلت أنشطة تكرير الزيت أعلى معدلات النمو السنوية بنسبة 16.6% تلتها أنشطة الصناعات التحويلية ما عدا تكرير الزيت بنمو سنوي بلغ 9.5%، كما حققت أنشطة تجارة الجملة والتجزئة والمطاعم والفنادق نمو سنوية بلغت 8.7%، بينما شهدت أنشطة الزيت الخام والغاز الطبيعي تراجعاً بنسبة (1.2%) (شكل 9).

شكل 9. معدلات نمو الناتج المحلي الإجمالي الحقيقي السنوي حسب الأنشطة الاقتصادية لعام 2021

