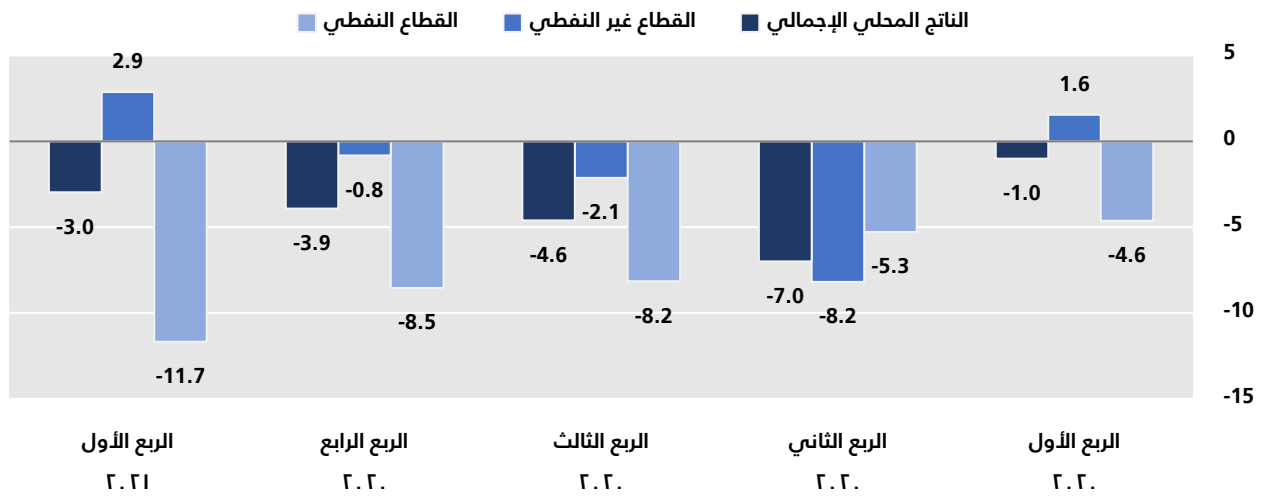


القطاع غير النفطي ينمو بنسبة 2.9% في الربع الأول من عام 2021م، والناتج المحلي الإجمالي ينخفض بنسبة 3.0% على أساس سنوي.

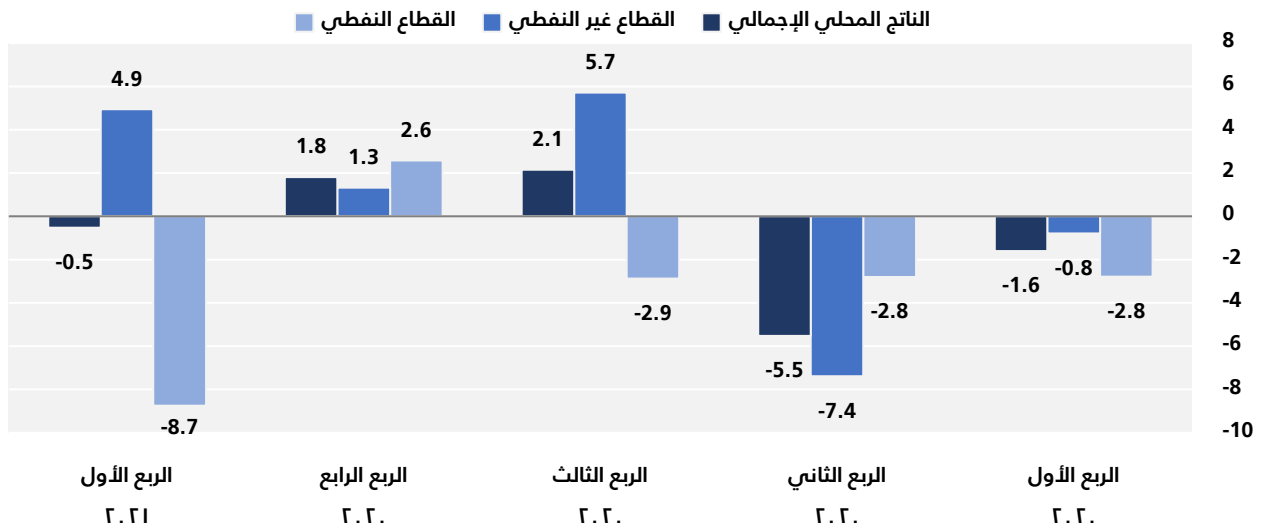
وفقاً لتقديرات الهيئة العامة للإحصاء، فقد شهد الناتج المحلي الإجمالي بالأسعار الثابتة انخفاضاً بلغت نسبته 3.0% في الربع الأول من عام 2021م مقارنةً بالربع المماثل من العام السابق، ويرجع ذلك إلى انخفاض النمو في القطاع النفطي بمقدار 11.7%، بينما سجل القطاع غير النفطي نمواً إيجابياً بمقدار 2.9% حيث بلغ الارتفاع في القطاع الخاص 4.4%، بينما سجل القطاع الحكومي انخفاضاً بسيطاً بنسبة 0.4% مقارنةً بالربع المماثل من العام السابق.

معدلات نمو الناتج المحلي الإجمالي الحقيقي (على أساس سنوي %)



شهد الناتج المحلي الإجمالي المعدل موسميًا للمملكة العربية السعودية انخفاضاً قدره 0.5% في الربع الأول من عام 2021م مقارنةً بالربع الرابع من عام 2020م (على أساس ربعي)، ويرجع ذلك إلى انخفاض معدل النمو في القطاع النفطي بمقدار 8.7%، بينما سجل القطاع غير النفطي نمواً إيجابياً بمقدار 4.9%، ويرجع النمو في القطاع غير النفطي إلى النمو الإيجابي الذي حققه القطاع الخاص بمقدار 6.3%، وكذلك النمو في القطاع الحكومي بمقدار 1.7%.

معدلات نمو الناتج المحلي الإجمالي الحقيقي (على أساس ربعي %)

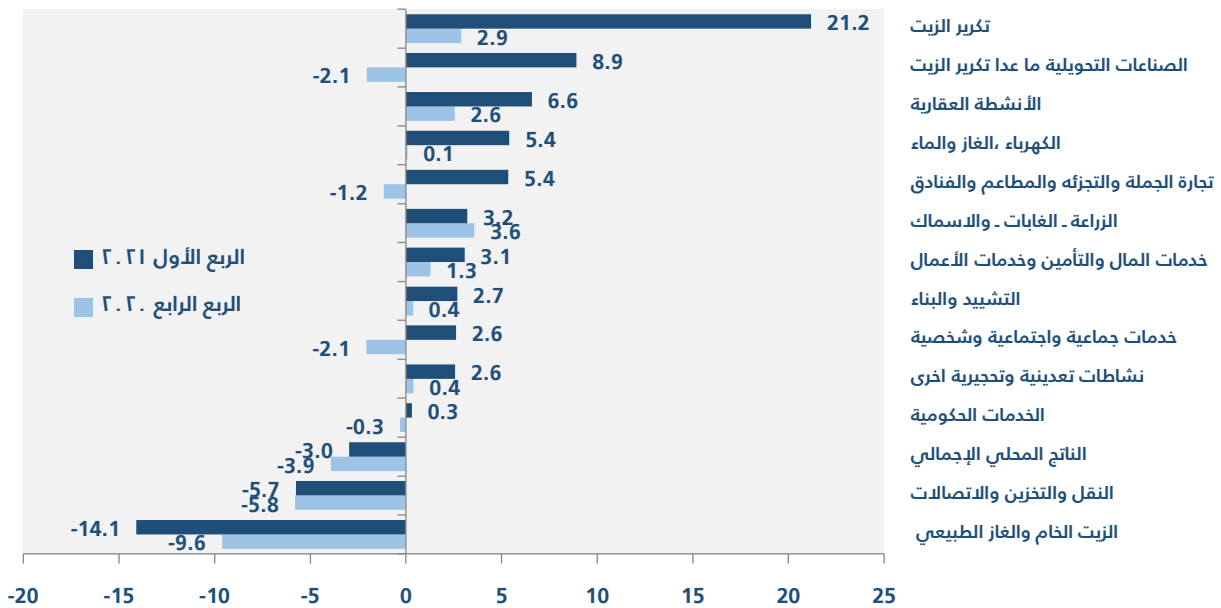


الناتج المحلي الإجمالي حسب الأنشطة الاقتصادية بالأسعار الثابتة للربع الأول عام 2021م

• معدل نمو الأنشطة الاقتصادية على أساس سنوي:

فى الربع الاول من عام 2021م شهدت أغلب الأنشطة الاقتصادية معدلات نمو إيجابية مقارنة بالربع الأول من عام 2020م حيث حققت أنشطة تكرير الزيت أعلى معدلات النمو والتي بلغت 21.2% فى الربع الأول من عام 2021م فيما شهدت نموًا إيجابيًا فى الربع الرابع عام 2020م قدره 2.9%، ويليهما أنشطة الصناعات التحويلية ما عدا تكرير الزيت بمعدل نمو قدره 8.9% فى حين سجلت نموًا سالبًا فى الربع السابق قدره 2.1% على الجانب الآخر شهدت أنشطة الزيت الخام والغاز الطبيعي نمو سلبى قدره 14.1% فى الربع الأول لعام 2021م مقابل نمو سلبى قدره 9.6% فى الربع السابق، كما شهدت أنشطة النقل والتخزين والاتصالات نموًا سلبياً قدره 5.7% مقابل -5.8% فى الربع الرابع لعام 2020م.

معدلات النمو فى الناتج المحلي الإجمالي حسب نوع النشاط الاقتصادي فى الربع الأول 2021م (على أساس سنوي %)

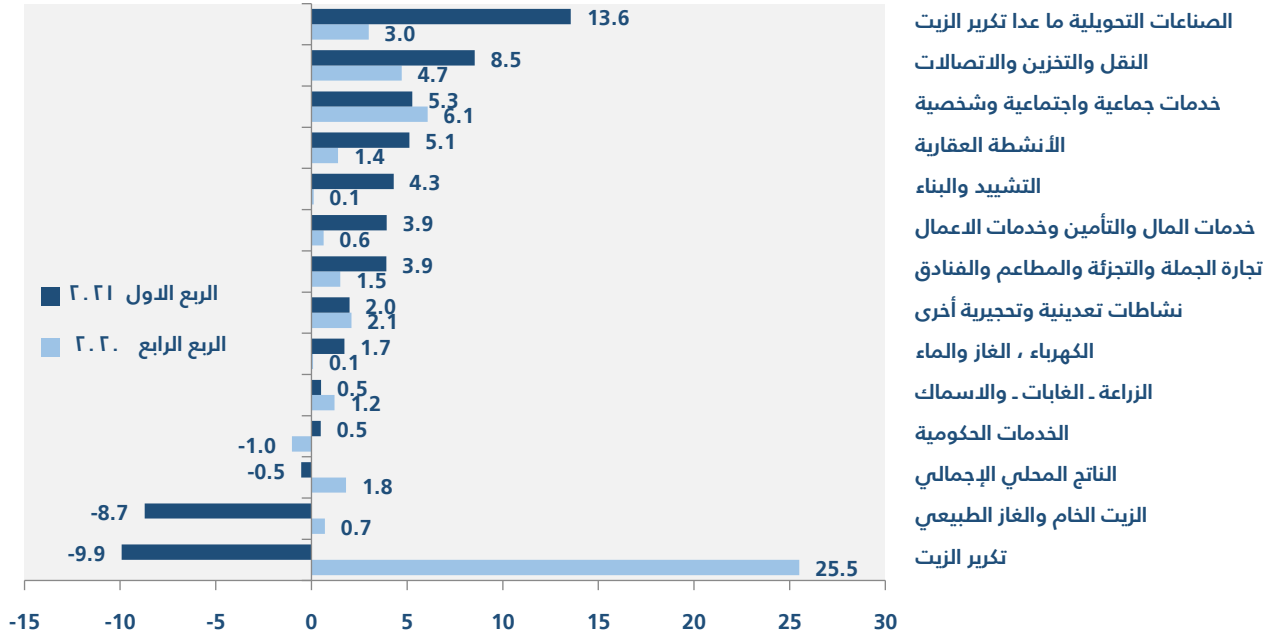


• معدل نمو الأنشطة الاقتصادية على أساس ربعى:

فى الربع الأول من عام 2021م حققت جميع الأنشطة الاقتصادية نموًا إيجابيًا على أساس ربعى باستثناء أنشطة البترول الخام والغاز الطبيعي وأنشطة التكرير، حيث سجلت أنشطة الصناعات التحويلية أعلى معدلات النمو الإيجابية بمقدار 13.6% مقارنة بمعدل نمو 3.0% فى الربع الرابع عام 2020م. وتليها أنشطة النقل والتخزين والاتصالات التي حققت معدل نمو إيجابى قدره 8.5% مقارنة بمعدل بلغ 4.7% فى الربع السابق، وتلتها أنشطة الخدمات الجماعية والاجتماعية والشخصية بمعدل نمو قدره 5.3% مقارنة بمعدل بلغ 6.1% فى الربع السابق على الجانب الآخر شهدت أنشطة تكرير الزيت أعلى معدلات النمو السالبة والتي بلغت 9.9% بمعدل نمو إيجابى قدره 25.5% فى الربع السابق، تليها أنشطة الزيت الخام والغاز الطبيعي بمعدل نمو سالب قدره 8.7% مقارنة بمعدل نمو إيجابى قدره 0.7% فى الربع السابق.

الناتج المحلي الإجمالي، الربع الأول 2021م

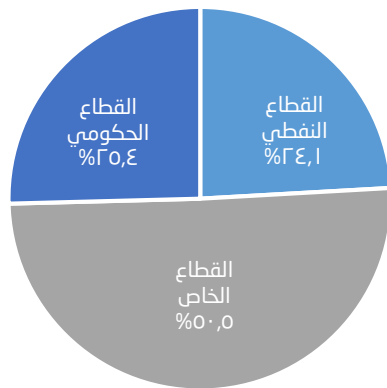
معدلات النمو في الناتج المحلي الإجمالي حسب نوع النشاط الاقتصادي في الربع الأول 2021م (على أساس ربعي %)



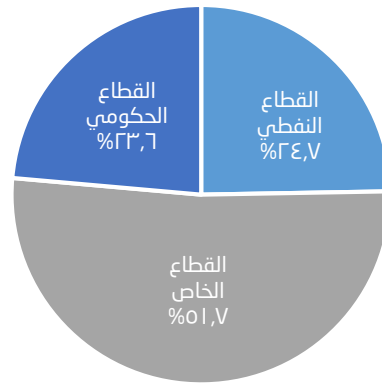
حجم الاقتصاد ومساهمة القطاعات والأنشطة الاقتصادية بالأسعار الجارية

بلغ الناتج المحلي الإجمالي بالأسعار الجارية للمملكة العربية السعودية (706,410 مليون ريال) في الربع الأول من عام 2021م، حيث ساهم القطاع الخاص بنسبة 51.7% من الناتج المحلي الإجمالي بالأسعار الجارية، بينما ساهم القطاع الحكومي بنسبة 23.6% وساهم القطاع النفطي بنسبة 24.7%

مساهمة القطاعات في الناتج المحلي الإجمالي في الربع الرابع 2020م



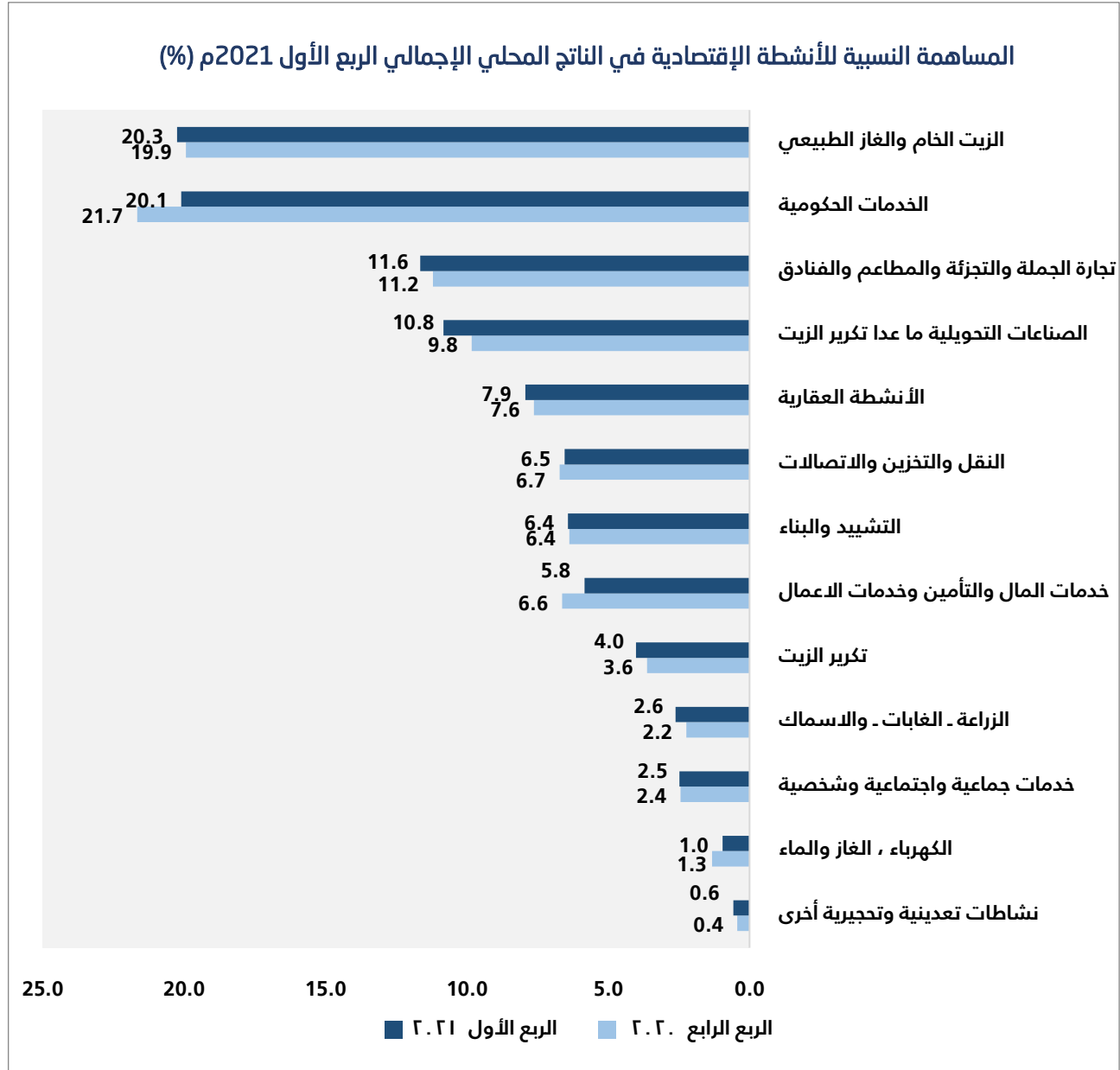
مساهمة القطاعات في الناتج المحلي الإجمالي في الربع الأول 2021م



الناتج المحلي الإجمالي، الربع الأول 2021م

أما على مستوى الأنشطة الاقتصادية ومساهمتها في الناتج المحلي الإجمالي فقد حققت أنشطة الزيت الخام والغاز الطبيعي أعلى نسبة مساهمة بين الأنشطة حيث بلغت 20.3% محققة ارتفاعاً عن نسبة مساهمتها في الربع السابق والتي بلغت 19.9% تليها أنشطة الخدمات الحكومية بنسبة مساهمة قدرها 20.1% مقارنة بنسبة قدرها 21.7% في الربع السابق، تليها أنشطة تجارة الجملة والتجزئة والمطاعم والفنادق بنسبة مساهمة قدرها 11.6%، تليها أنشطة الصناعات التحويلية ما عدا تكرير الزيت بنسبة مساهمة قدرها 10.8%

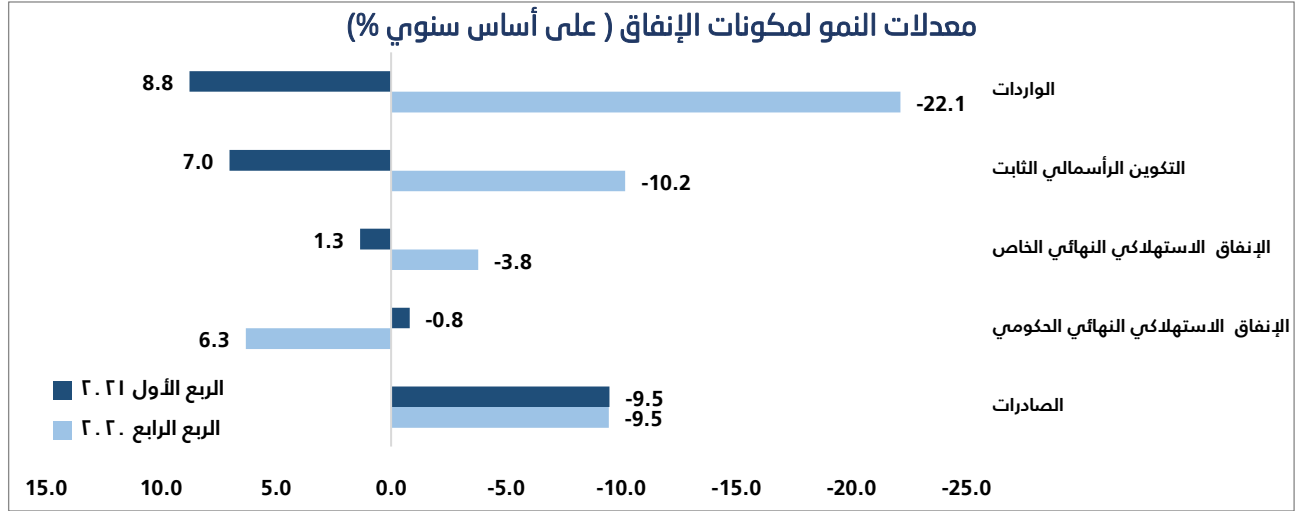
المساهمة النسبية للأنشطة الاقتصادية في الناتج المحلي الإجمالي الربع الأول 2021م (%)



الإِنفاق على الناتج المحلي الإجمالي بالأسعار الثابتة للربع الأول عام 2021م

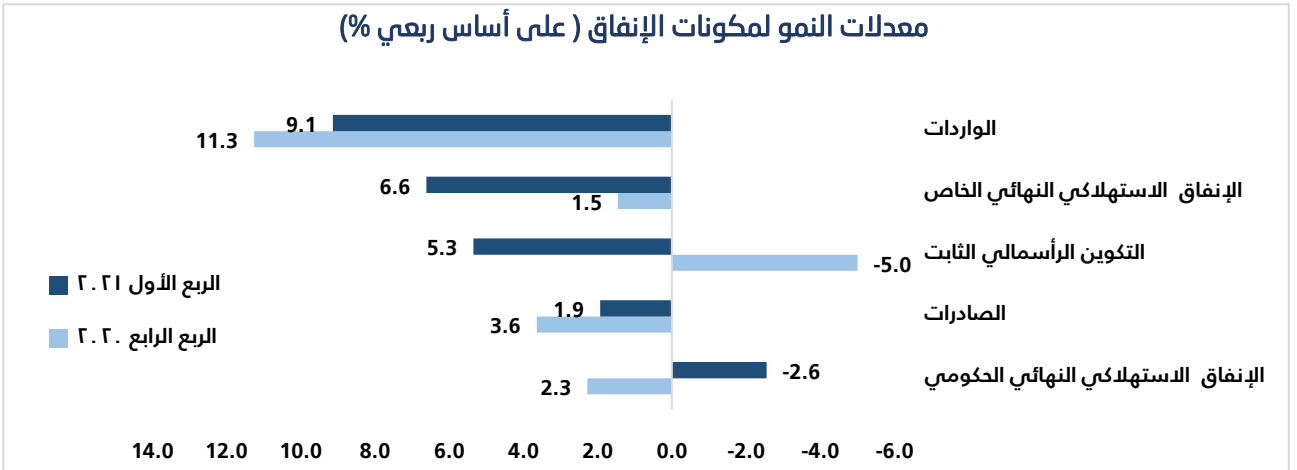
النمو فى بنود الإِنفاق على أساس سنوي:

حققت الواردات معدل نمو إيجابى قدره 8.8% فى الربع الأول من عام 2021م مقارنةً بالربع المماثل من عام 2020م، وقد شهدت الواردات أعلى معدلات النمو السالبة فى الربع السابق والتي بلغت 22.1%، كما حقق التكوين الرأسمالى الثابت نمواً إيجابياً قدره 7.0% مقارنة بنمو سلبى قدره 10.2% فى الربع السابق، فيما حقق الإِنفاق الاستهلاكي النهائى الخاص نمواً إيجابياً قدره 1.3% مقارنةً بنمو سلبى قدره 3.8% فى الربع السابق، بينما شهد الإِنفاق الاستهلاكي النهائى الحكومى انخفاضاً قدره 0.8% بينما حقق نمواً إيجابياً قدره 6.3% فى الربع الرابع من عام 2020م، كما شهدت الصادرات النمو السلبى الأكبر فى الربع الأول لعام 2021م بمقدار 9.5% وهو نفس معدل النمو السلبى المحقق فى الربع الرابع لعام 2020م على أساس سنوي.



النمو فى بنود الإِنفاق على أساس ربعي:

حققت التجارة الدولية نمواً إيجابياً فى الربع الأول من عام 2021م مقارنةً بالربع الرابع من العام السابق 2020م، حيث سجلت الواردات أعلى معدل نمو بنسبة 9.1% كما حققت نمو قدره 11.3% فى الربع الرابع من عام 2020م، فى حين نمت الصادرات من السلع والخدمات بنسبة 1.9% مقارنةً بنمو قدره 3.6% فى الربع الرابع 2020م، وقد حقق الإِنفاق الاستهلاكي النهائى الخاص نمواً إيجابياً بمقدار 6.6% مقارنةً بنمو قدره 1.5% فى الربع السابق، كما حقق التكوين الرأسمالى الثابت نمواً إيجابياً بمقدار 5.3% بينما شهد نمواً سلبياً قدره 5.0% فى الربع السابق، فيما شهد الإِنفاق الاستهلاكي النهائى الحكومى النمو السلبى الوحيد لمكونات الإِنفاق بمقدار 2.6% بينما حقق نمواً إيجابياً فى الربع السابق بمقدار 2.3%

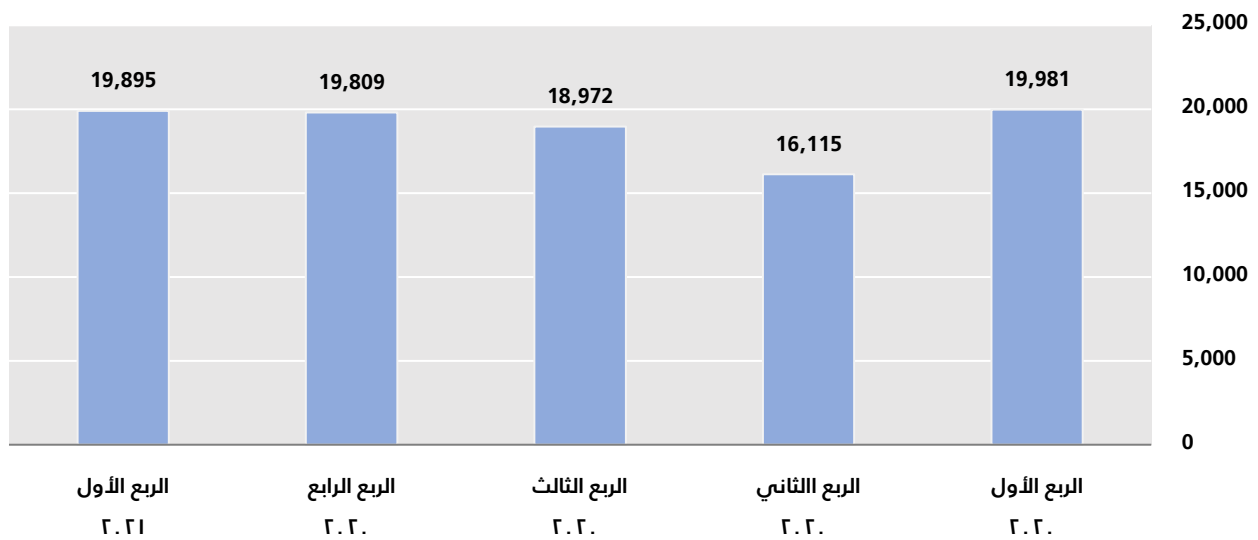


الناتج المحلي الإجمالي، الربع الأول 2021م

متوسط نصيب الفرد من الناتج المحلي الإجمالي

بلغ متوسط نصيب الفرد من الناتج المحلي الإجمالي 19,895 ريالاً في الربع الأول من عام 2021م، بانخفاض قدره 0.43% عن الربع المماثل من العام السابق (الربع الأول من عام 2020م) في حين حقق نموًا إيجابيًا قدره 0.44% مقارنةً بالربع السابق (الربع الرابع من عام 2020م).

نصيب الفرد من الناتج المحلي الإجمالي (ريال سعودي)



الناتج المحلي الإجمالي

الناتج المحلي الإجمالي (طريقة الإنتاج):

هو عبارة عن إجمالي الإنتاج مطروحًا منه جملة الاستهلاك الوسيط لجميع الأنشطة الاقتصادية مضافًا إليه صافي الضرائب على المنتجات.

الناتج المحلي الإجمالي (طريقة الإنفاق):

هو عبارة عن الإنفاق النهائى بأسعار المشتريين، ويشمل الإنفاق الاستهلاكي النهائى الحكومى، والإنفاق الاستهلاكي النهائى الخاص، والتكوين الرأسمالى الإجمالى، وصافى الصادرات (الصادرات مطروحًا منها الواردات).

التعديلات الموسمية

التعريف:

هى عملية يتمُّ خلالها إزالة الآثار الموسميَّة وأثر أيام العمل والتقويم من البيانات الأصلية، وبالتالي فإن البيانات المعدَّلة موسميًا لا تحتوى على أى أثر ناتج عن تأثير الموسم، وتأثير التقويم وأيام العمل، وهناك اختلاف بينهما يمكن توضيحه فيما يلى:

1. الآثار الموسميَّة:

تشتمل على الطقس والظروف المناخية وبعض العادات الاجتماعية.

2. أثر التقويم وأيام العمل:

تشتمل على أثر تحركات العطلات مثل عطلتى عيدى الفطر والأضحى، والتغيرات فى عطلة نهاية الأسبوع،

وتركز البيانات المعدلة موسميًا بصفة أساسية على مقارنة الربع الحالي مع الربع السابق له.

المنهجية المستخدمة:

يعد برنامج التعديلات الموسمية واحدًا من البرامج التى تُمارس وتطبق من قبل مكاتب ولجان الإحصاء حول العالم خصوصًا عند دراسة وتحليل مجموعة من السلاسل الزمنية، ويتم استخدام طريقة (TRAMO-SEATS) فى إجراء التعديلات الموسمية، وذلك بالاعتماد على نموذج ARIMA المستخدم فى العديد من المنظمات الدولية، ووفقا للدليل الدولى، يعادل المجموع الدولى للبيانات الربعية المعدلة موسميًا بالمجموع السنوى للبيانات ربع السنوية المعدلة بالتقويم.

البرنامج المستخدم:

يُستخدم برنامج (+JDemetra) فى تنفيذ تطبيقات التعديلات الموسميَّة، وذلك ووفقًا للمعايير الدولية الإحصائية المستخدمة فى تعديل بيانات الناتج المحلي الإجمالي للأنشطة الاقتصادية بالأسعار الثابتة.

جودة البيانات:

تقاس جودة البيانات المعدلة موسميًا بتطبيق بعض الاختبارات الإحصائية القياسية مثل اختبارات (T-test & F-test)، وبحسب طبيعة البيانات المعدلة موسميًا فقد يتطلب الأمر إجراء بعض التنقيحات والتحديثات بشكل مستمر ودوريٍّ متزامنًا مع التنقيحات والتحديثات للبيانات الأصلية.

استخدام البيانات المعدَّلة موسميًا:

يمكن استخدام هذه البيانات من قبل الأكاديميين، والباحثين، وصانعى القرار، والسياسيين الذين يرغبون فى الحصول على رؤية مستقبلية طويلة الأجل لبيانات الناتج المحلى الإجمالى للأنشطة الاقتصادية مُستبعدًا منها الأثر الموسمي، وأثر التقويم، وأيام العمل، إضافة إلى ذلك، تقوم المنظمات الدولية باستخدام البيانات المعدلة موسميًا فى إجراء المقارنات الاقتصادية بين دول العالم.

الناتج المحلي الإجمالي، الربع الأول 2021م

| الناتج المحلي الإجمالي ومعدلات النمو حسب الأنشطة الاقتصادية للربع الأول لعام ٢٠٢١ | | | | | | |
|---|-------------------|---|-------------------|---|-------------------|---|
| الناتج المحلي الإجمالي بالأسعار الثابتة | | الناتج المحلي الإجمالي بالأسعار الثابتة | | الناتج المحلي الإجمالي بالأسعار الجارية | | الأنشطة الاقتصادية |
| معدلات النمو (%) | (ملايين الريالات) | معدلات النمو (%) | (ملايين الريالات) | معدلات النمو (%) | (ملايين الريالات) | |
| 0.5 | 15,752 | 3.2 | 16,648 | 6.2 | 18,524 | الزراعة - الغابات - والأسماك |
| -8.6 | 212,651 | -13.9 | 213,033 | -7.1 | 147,083 | التعدين والتعجير |
| -8.7 | 209,861 | -14.1 | 209,861 | -7.4 | 143,063 | أ) الزيت الخام والغاز الطبيعي |
| 2.0 | 2,790 | 2.6 | 3,172 | 6.2 | 4,020 | ب) نشاطات تعدينية وتحجيرية أخرى |
| 6.4 | 81,855 | 11.8 | 82,532 | 13.4 | 104,862 | الصناعات التحويلية |
| -9.9 | 21,188 | 21.2 | 21,188 | 19.5 | 28,395 | أ) تكرير الزيت |
| 13.6 | 60,666 | 8.9 | 61,344 | 11.2 | 76,466 | ب) صناعات أخرى |
| 1.7 | 8,384 | 5.4 | 4,038 | 14.1 | 6,776 | الكهرباء ، الغاز والماء |
| 4.3 | 30,913 | 2.7 | 30,641 | 7.8 | 45,370 | التشييد والبناء |
| 3.9 | 64,070 | 5.4 | 64,964 | 8.4 | 82,266 | تجارة الجملة والتجزئة والمطاعم والفنادق |
| 8.5 | 42,651 | -5.7 | 40,044 | -1.4 | 46,202 | النقل والتخزين والاتصالات |
| 4.6 | 72,679 | 5.0 | 70,741 | 2.9 | 97,241 | خدمات المال والتأمين والعقارات وخدمات الأعمال |
| 5.1 | 38,340 | 6.6 | 38,706 | 3.4 | 55,996 | أ) الأنشطة العقارية |
| 3.9 | 34,339 | 3.1 | 32,035 | 2.2 | 41,245 | ب) أخرى |
| 5.3 | 14,841 | 2.6 | 15,009 | -0.2 | 17,548 | خدمات جماعية واجتماعية وشخصية |
| 1.5 | 6,078 | 6.3 | 5,789 | 5.4 | 6,506 | الخدمات المصرفية المحتسبة |
| -0.7 | 537,718 | -3.6 | 531,862 | 2.7 | 559,366 | المجموع الفرعي |
| 0.5 | 93,561 | 0.3 | 99,026 | -2.7 | 142,025 | الخدمات الحكومية |
| -0.6 | 631,278 | -3.0 | 630,887 | 1.5 | 701,391 | المجموع ما عدا رسوم الاستيراد |
| 3.8 | 4,325 | 2.8 | 3,705 | 7.2 | 5,019 | رسوم الاستيراد |
| -0.5 | 635,604 | -3.0 | 634,593 | 1.6 | 706,410 | الناتج المحلي الإجمالي |

الإنفاق على الناتج المحلي الإجمالي بالأسعار الجارية الربع الأول 2021 (ملايين الريالات)

| الواردات | المصدرات | اجمالي تكوين رأس المال | الإنفاق الاستهلاكي النهائي الخاص | الإنفاق الاستهلاكي النهائي الحكومي | الناتج المحلي الإجمالي | الفترة الزمنية |
|----------------|------------------|------------------------|----------------------------------|------------------------------------|------------------------|----------------------|
| 195,115 | 270,641 | 206,588 | 284,817 | 151,611 | 718,543 | الربع الأول 2019 |
| 209,659 | 274,617 | 212,651 | 289,382 | 173,041 | 740,032 | الربع الثاني 2019 |
| 203,201 | 262,079 | 221,431 | 291,597 | 173,464 | 745,369 | الربع الثالث 2019 |
| 213,053 | 264,638 | 215,019 | 292,023 | 211,055 | 769,681 | الربع الرابع 2019 |
| 821,028 | 1,071,975 | 855,689 | 1,157,819 | 709,171 | 2,973,626 | جملة عام 2019 |
| 166,950 | 215,837 | 190,377 | 288,972 | 167,334 | 695,570 | الربع الأول 2020 |
| 158,991 | 121,357 | 189,100 | 243,536 | 169,209 | 564,211 | الربع الثاني 2020 |
| 140,972 | 167,009 | 166,572 | 295,709 | 179,780 | 668,098 | الربع الثالث 2020 |
| 170,012 | 187,408 | 146,884 | 300,495 | 232,789 | 697,563 | الربع الرابع 2020 |
| 636,926 | 691,611 | 692,933 | 1,128,712 | 749,112 | 2,625,442 | جملة عام 2020 |
| 184,936 | 220,348 | 191,979 | 314,937 | 164,082 | 706,410 | الربع الأول 2021 |

الروابط: الجداول، المنهجية