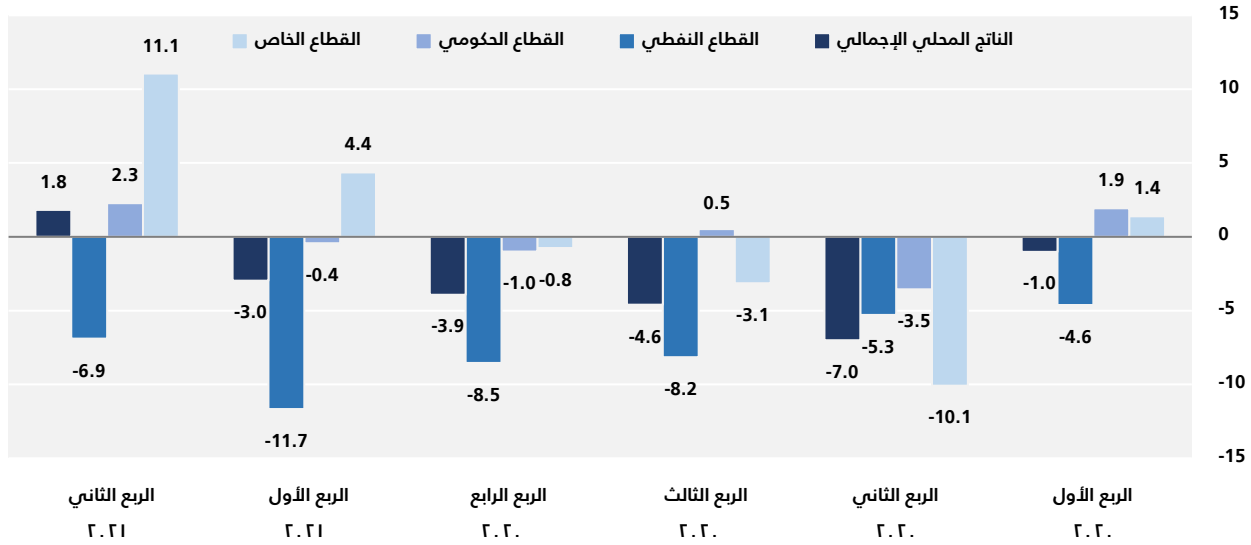


الناتج المحلي الإجمالي، الربع الثاني 2021م

النمو القوي في القطاع الخاص يدفع الناتج المحلي الإجمالي للنمو بمقدار 1.8% في الربع الثاني 2021م

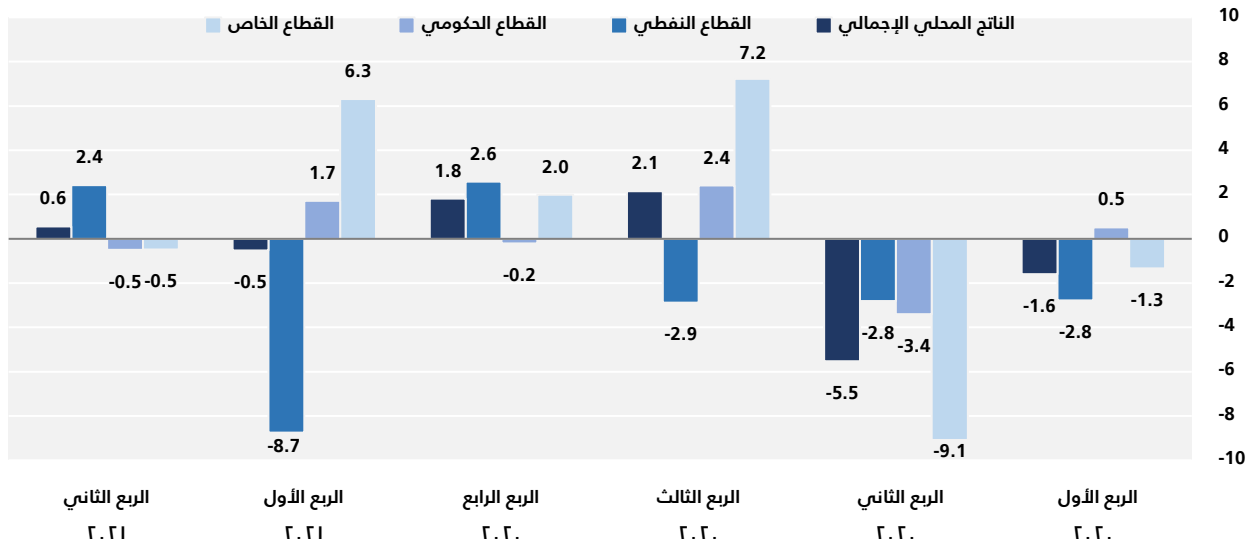
وفقاً لتقديرات الهيئة العامة للإحصاء، شهد الناتج المحلي الإجمالي بالأسعار الثابتة ارتفاعاً بلغت نسبته 1.8% في الربع الثاني من عام 2021م مقارنةً بالربع المماثل من العام السابق 2020م، ويرجع ذلك النمو الإيجابي إلى الارتفاع الذي حققه القطاع غير النفطي بمقدار 8.4%، حيث بلغ الارتفاع في القطاع الخاص 11.1% والقطاع الحكومي 2.3%، بينما سجل القطاع النفطي تراجعاً قدره -6.9% مقارنة بالربع المماثل من عام 2020م.

معدلات نمو الناتج المحلي الإجمالي الحقيقي (على أساس سنوي %)



شهد الناتج المحلي الإجمالي المعدل موسميًا للمملكة العربية السعودية ارتفاعاً قدره +0.6% في الربع الثاني من عام 2021م مقارنة بالربع الأول من نفس العام (2021م) (على أساس ربعي)، ويرجع ذلك إلى ارتفاع معدل النمو في القطاع النفطي بمقدار 2.4%، في حين سجل القطاع الخاص والقطاع الحكومي انخفاضاً قدره -0.5% في كل منهما.

معدلات نمو الناتج المحلي الإجمالي الحقيقي (على أساس ربعي %)





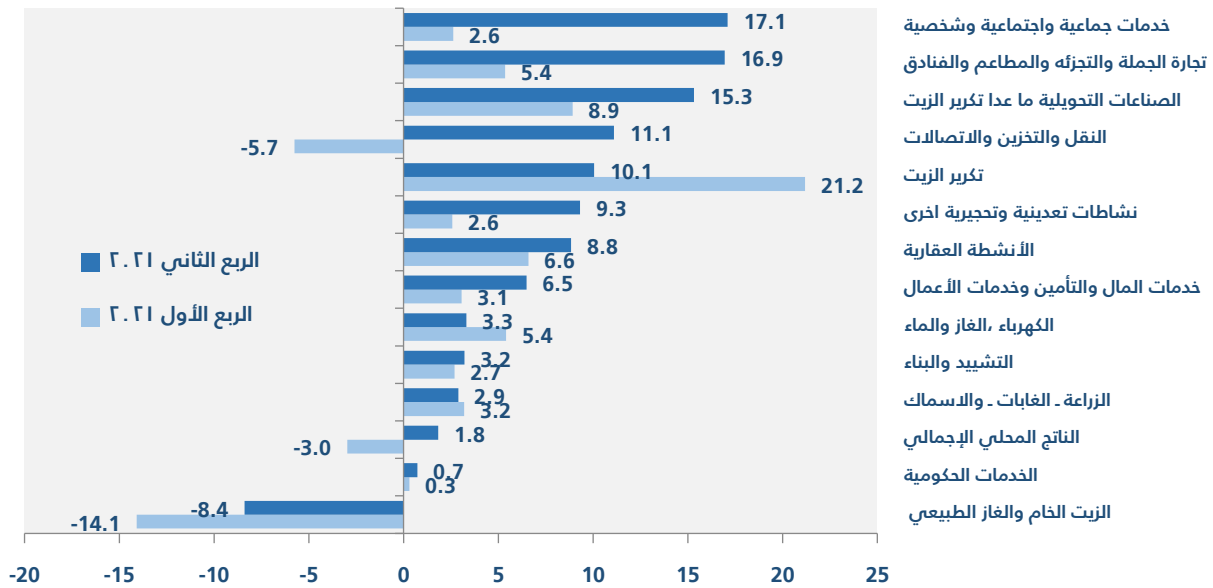
الناتج المحلي الإجمالي، الربع الثاني 2021م

الناتج المحلي الإجمالي حسب الأنشطة الاقتصادية بالأسعار الثابتة للربع الثاني من عام 2021م

معدل نمو الأنشطة الاقتصادية على أساس سنوي:

في الربع الثاني من عام 2021م شهدت جميع الأنشطة الاقتصادية معدلات نمو إيجابية مقارنة بالربع المماثل من عام 2020م باستثناء أنشطة الزيت الخام والغاز الطبيعي، حيث حققت أنشطة الخدمات الجماعية والاجتماعية والشخصية أعلى معدلات النمو والتي بلغت 17.1% في الربع الثاني 2021م فيما شهدت نموًا إيجابيًا في الربع الأول 2021م قدره 2.6%، يليها أنشطة تجارة الجملة والتجزئة والمطاعم والفنادق بمعدل نمو قدره 16.9% في الربع الثاني مقارنة بمعدل نمو إيجابي قدره 5.4% في الربع الأول من نفس العام، يليها أنشطة الصناعات التحويلية ما عدا تكرير الزيت بمعدل نمو قدره 15.3% في الربع الثاني مقارنة بمعدل نمو إيجابي قدره 8.9% في الربع الأول لعام 2021م. على الجانب الآخر شهدت أنشطة الزيت الخام والغاز الطبيعي تراجعاً قدره -8.4% في الربع الثاني لعام 2021م مقابل انخفاض قدره -14.1% في الربع السابق.

معدلات النمو حسب الأنشطة الاقتصادية في الربع الثاني 2021م (على أساس سنوي %)



معدل نمو الأنشطة الاقتصادية على أساس ربعي:

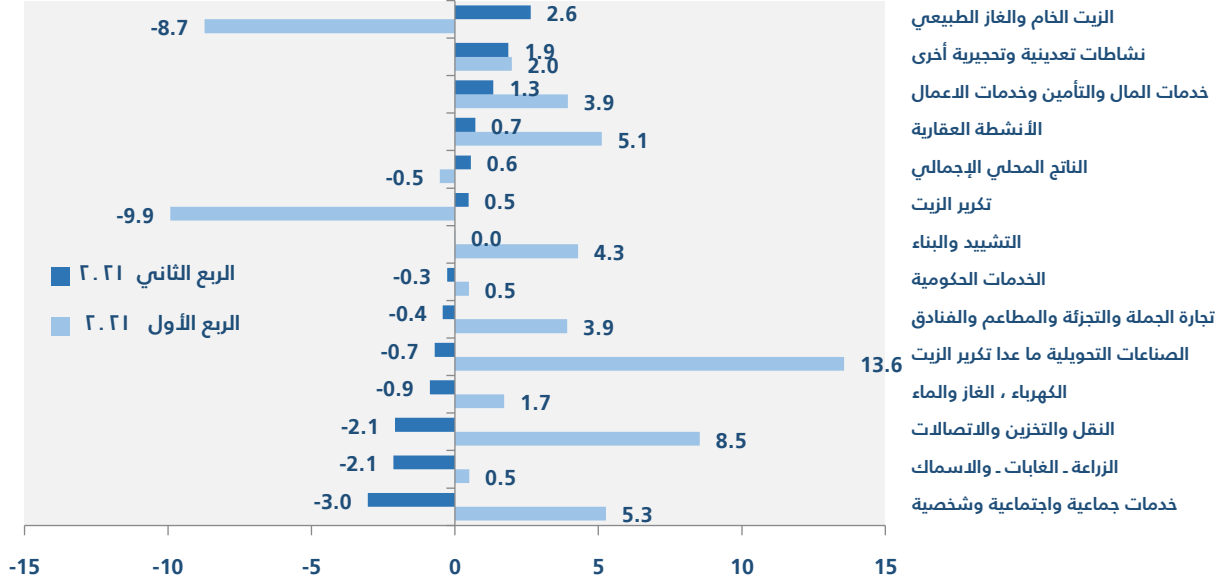
في الربع الثاني من عام 2021م حققت أنشطة الزيت الخام والغاز الطبيعي أعلى نمو إيجابي على أساس ربعي قدره 2.6% مقارنة بمعدل انخفاض قدره -8.7% في الربع السابق، كما سجلت النشاطات التعدينية والتحجيرية الأخرى معدل نمو قدره 1.9% مقارنة بمعدل نمو قدره 2.0% في الربع الأول 2021م، تليها أنشطة خدمات المال والتأمين وخدمات الأعمال بمعدل نمو إيجابي قدره 1.3% مقارنة بمعدل نمو إيجابي قدره 3.9% في الربع الأول 2021م.



الناتج المحلي الإجمالي، الربع الثاني 2021م

كما شهدت أنشطة الخدمات الجماعية والاجتماعية والشخصية أكبر انخفاض إذ بلغ -3.0% مقارنة بمعدل نمو إيجابي قدره +5.3% في الربع السابق، تليها أنشطة الزراعة والغابات والأسماك بانخفاض بلغ -2.1% مقارنة بمعدل نمو إيجابي قدره +0.5% في الربع الأول من عام 2021م.

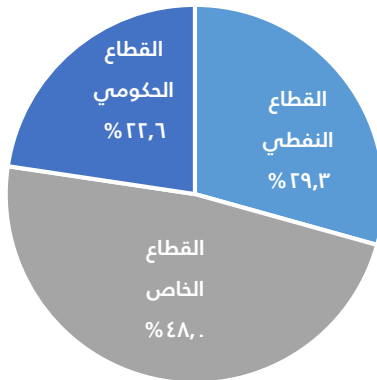
معدلات النمو حسب الأنشطة الاقتصادية في الربع الثاني 2021م (على أساس ربعي %)



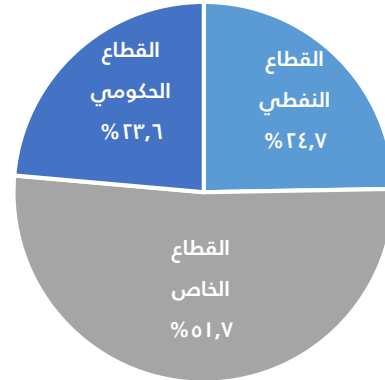
حجم الاقتصاد ومساهمة القطاعات والأنشطة الاقتصادية بالأسعار الجارية

بلغ الناتج المحلي الإجمالي بالأسعار الجارية للمملكة العربية السعودية 735,034 مليون ريال في الربع الثاني من عام 2021م، حيث ساهم القطاع الخاص بنسبة 48.0% من الناتج المحلي الإجمالي بالأسعار الجارية، بينما ساهم القطاع النفطي بنسبة 29.3%، كما ساهم القطاع الحكومي بنسبة 22.6%.

مساهمة القطاعات في الناتج المحلي الإجمالي في الربع الثاني 2021



مساهمة القطاعات في الناتج المحلي الإجمالي في الربع الأول 2021

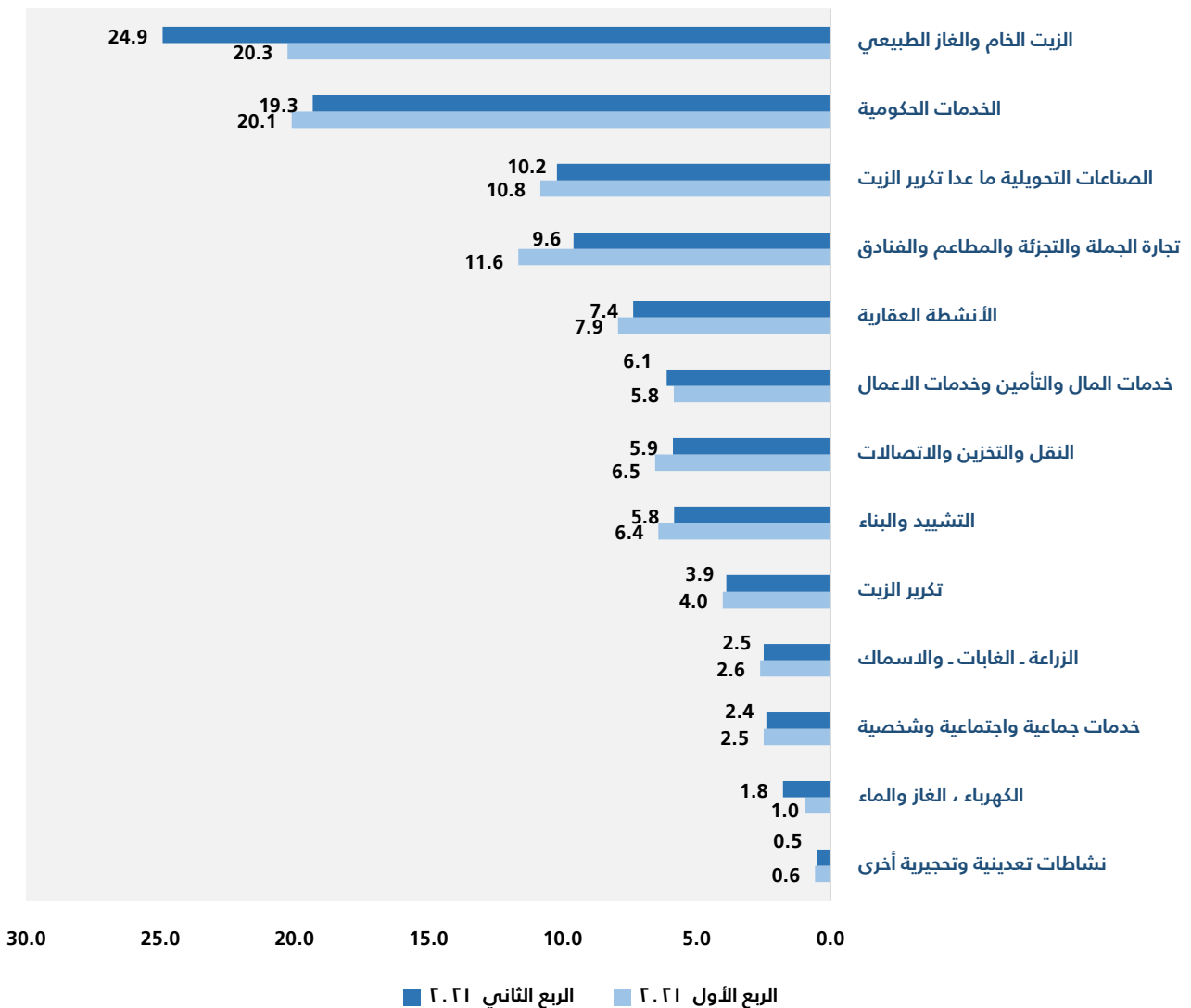




الناتج المحلي الإجمالي، الربع الثاني 2021م

أما على مستوى الأنشطة الاقتصادية ومساهمتها في الناتج المحلي الإجمالي فقد حققت أنشطة الزيت الخام والغاز الطبيعي أعلى نسبة مساهمة بين الأنشطة حيث بلغت 24.9% محققة ارتفاعاً عن نسبة مساهمتها في الربع السابق والتي بلغت 20.3% بينما انخفضت مساهمة أنشطة الخدمات الحكومية من 20.1% في الربع الأول 2021م إلى مساهمة قدرها 19.3% في الربع الثاني من عام 2021م، تليها أنشطة الصناعات التحويلية ما عدا تكرير الزيت بنسبة مساهمة قدرها 10.2% مقارنة بنسبة مساهمة قدرها 10.8% في الربع السابق، تليها أنشطة تجارة الجملة والتجزئة والمطاعم والفنادق بنسبة مساهمة قدرها 9.6% مقارنة بنسبة مساهمة قدرها 11.6% في الربع السابق.

المساهمة النسبية للأنشطة الاقتصادية في الناتج المحلي الإجمالي الربع الثاني ٢٠٢١ (%)



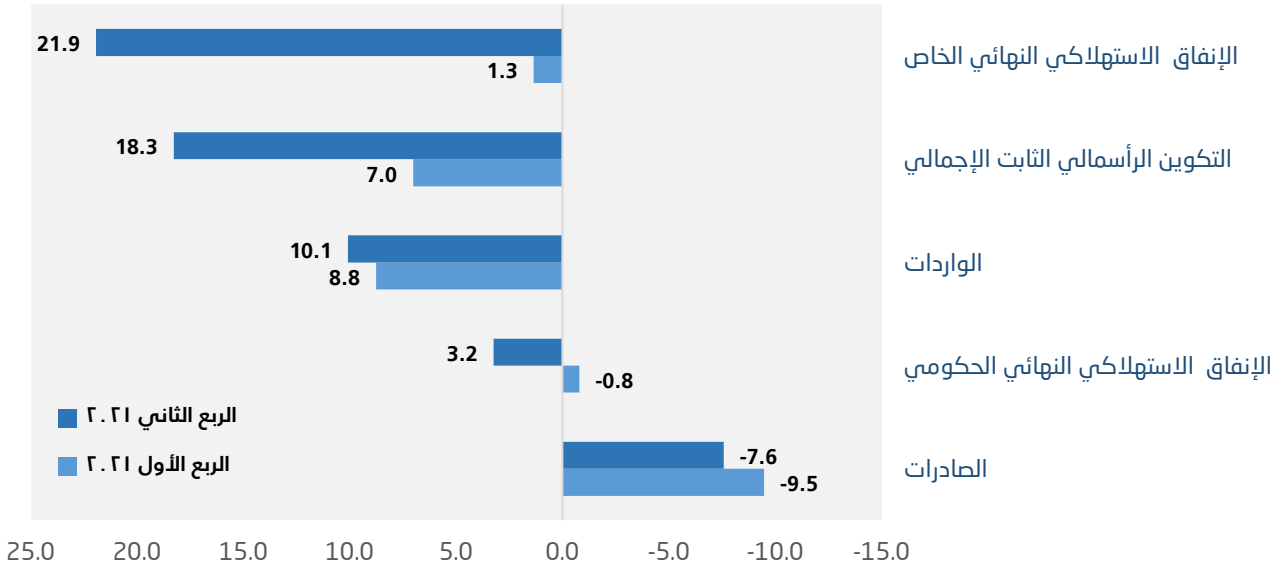


الإنفاق على الناتج المحلي الإجمالي بالأسعار الثابتة للربع الثاني لعام 2021م

النمو في بنود الإنفاق على أساس سنوي:

حقق الإنفاق الاستهلاكي النهائي الخاص أعلى معدلات النمو للربع الثاني من عام 2021م على أساس سنوي والذي بلغ 21.9% مقارنة بمعدل نمو إيجابي قدره 1.3% في الربع السابق، كما حقق التكوين الرأسمالي الثابت الإجمالي نمواً إيجابياً قدره 18.3% في الربع الثاني من عام 2021م مقارنة بمعدل نمو إيجابي قدره 7.0% في الربع السابق من نفس العام، كما حققت الواردات معدل نمو إيجابي قدره 10.1% في الربع الثاني من عام 2021م مقارنة بمعدل نمو 8.8% في الربع السابق، بالإضافة إلى تحقيق الإنفاق الاستهلاكي النهائي الحكومي معدل نمو إيجابي قدره 3.2% بينما شهد انخفاضاً قدره -0.8% في الربع الأول من عام 2021م، فيما شهدت الصادرات انخفاضاً في الربع الثاني لعام 2021م بمقدار -7.6% مقارنة بانخفاض قدره -9.5% في الربع الأول لعام 2021م.

معدلات النمو لمكونات الإنفاق (على أساس سنوي %)

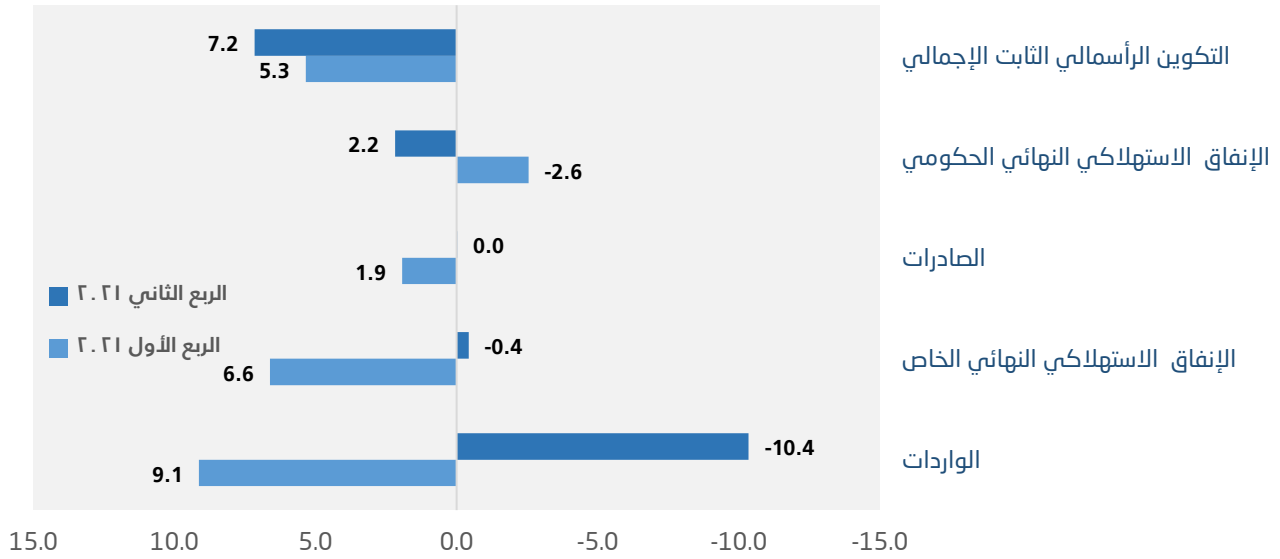


النمو في بنود الإنفاق على أساس ربعي:

بمقارنة النمو الاقتصادي في الربع الثاني لعام 2021م مع الربع السابق فقد حقق التكوين الرأسمالي الثابت الإجمالي أعلى معدلات النمو في الربع الثاني من عام 2021م والذي بلغ 7.2% مقارنة بمعدل نمو إيجابي قدره 5.3% في الربع السابق، فيما حقق الإنفاق الاستهلاكي النهائي الحكومي معدل نمو إيجابي بلغ 2.2% في الربع الثاني مقارنة بانخفاض قدره -2.6% في الربع الأول من عام 2021م، على الجانب الآخر سجلت الواردات تراجعاً بلغ -10.4% مقارنة بمعدل نمو إيجابي قدره 9.1% في الربع الأول من عام 2021م، كما انخفض الإنفاق الاستهلاكي النهائي الخاص بمقدار -0.4% مقارنة بنمو إيجابي قدره +6.6% في الربع الأول من عام 2021م في حين ظلت الصادرات عند نفس المستوى خلال الربع الثاني بينما حققت معدل نمو إيجابي قدره 1.9% في الربع الأول من عام 2021م.

الناتج المحلي الإجمالي، الربع الثاني 2021م

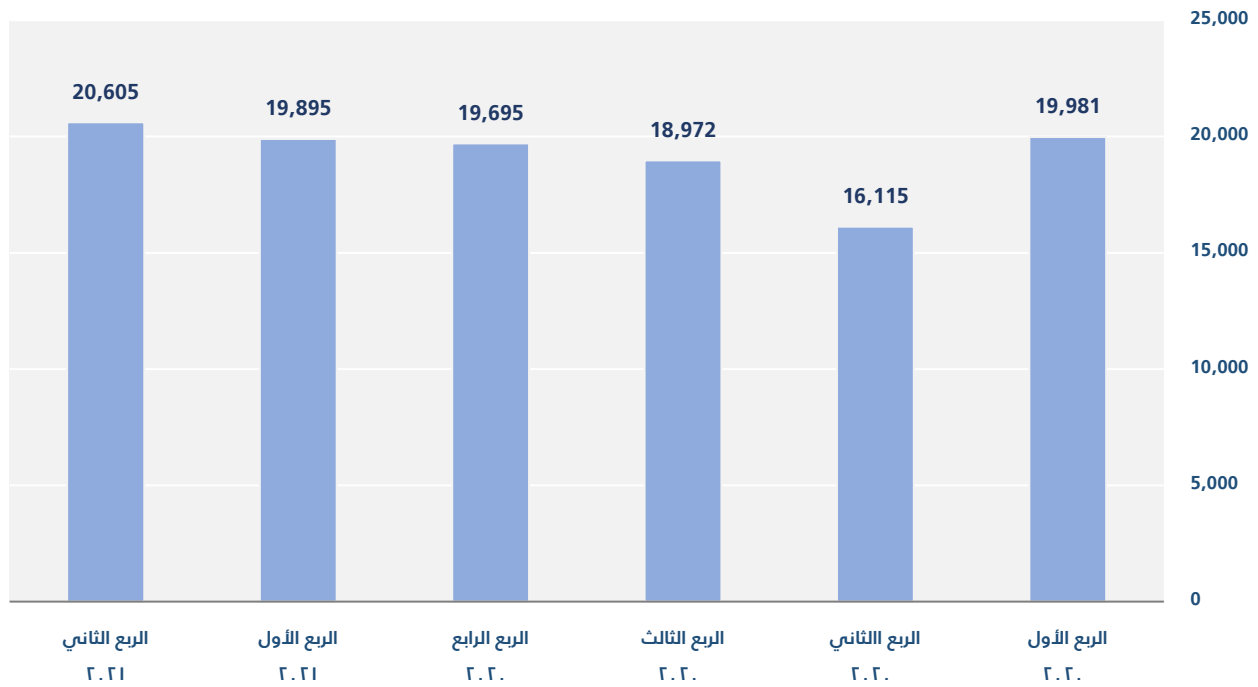
معدلات النمو لمكونات الإنفاق (على أساس ربعي %)



متوسط نصيب الفرد من الناتج المحلي الإجمالي

بلغ متوسط نصيب الفرد من الناتج المحلي الإجمالي 20,605 ريالاً في الربع الثاني من عام 2021م، بارتفاع قدره 27.9% عن الربع المماثل من العام السابق (الربع الثاني من عام 2020م) في حين حقق نموًا إيجابيًا قدره 3.6% مقارنةً بالربع السابق من نفس العام (الربع الأول من عام 2021م).

نصيب الفرد من الناتج المحلي الإجمالي (ريال سعودي)





المنهجية

الناتج المحلي الإجمالي

الناتج المحلي الإجمالي (طريقة الإنتاج):

هو عبارة عن إجمالي الإنتاج مطروحًا منه جملة الاستهلاك الوسيط لجميع الأنشطة الاقتصادية مضافًا إليه صافى الضرائب على المنتجات.

الناتج المحلي الإجمالي (طريقة الإنفاق):

هو عبارة عن الإنفاق النهائي بأسعار المشتريين، ويشمل الإنفاق الاستهلاكي النهائي الحكومي، والإنفاق الاستهلاكي النهائي الخاص، والتكوين الرأسمالي الإجمالي، وصافي الصادرات (الصادرات مطروحًا منها الواردات).

التعديلات الموسمية

التعريف:

هي عملية يتم خلالها إزالة الآثار الموسمية وأثر أيام العطل والتقويم من البيانات الأصلية، وبالتالي فإن البيانات المعدلة موسميًا لا تحتوى على أى أثر ناتج عن تأثير الموسم، وتأثير التقويم وأيام العطل، وهناك اختلاف بينهما يمكن توضيحه فيما يلي:

1. الآثار الموسمية:

تشتمل على الطقس والظروف المناخية وبعض العادات الاجتماعية.

2. أثر التقويم وأيام العطل:

تشتمل على أثر تحركات العطلات مثل عطلة عيدي الفطر والأضحى، والتغيرات في عطلة نهاية الأسبوع،

وتركز البيانات المعدلة موسميًا بصفة أساسية على مقارنة الربع الحالي مع الربع السابق له.

المنهجية المستخدمة:

يعد برنامج التعديلات الموسمية واحدًا من البرامج التى تُمارَس وتطبق من قبل مكاتب ولجان الإحصاء حول العالم خصوصًا عند دراسة وتحليل مجموعة من السلاسل الزمنية، ويتم استخدام طريقة (TRAMO-SEATS) فى إجراء التعديلات الموسمية، وذلك بالاعتماد على نموذج ARIMA المستخدم فى العديد من المنظمات الدولية.

البرنامج المستخدم:

يستخدم برنامج (JDemetra+) فى تنفيذ تطبيقات التعديلات الموسمية، وذلك وفقًا للمعايير الدولية الإحصائية المستخدمة فى تعديل بيانات الناتج المحلي الإجمالي للأنشطة الاقتصادية بالأسعار الثابتة.

جودة البيانات:

تقاس جودة البيانات المعدلة موسميًا بتطبيق بعض الاختبارات الإحصائية القياسية مثل اختبارات (T-test & F-test)، وبحسب طبيعة البيانات المعدلة موسميًا فقد يتطلب الأمر إجراء بعض التنقيحات والتحديثات بشكل مستمر ودورى متزامنًا مع التنقيحات والتحديثات للبيانات الأصلية.

استخدام البيانات المعدلة موسميًا:

يمكن استخدام هذه البيانات من قبل الأكاديميين، والباحثين، وصانعى القرار، والسياسيين الذين يرغبون فى الحصول على رؤية مستقبلية طويلة الأجل لبيانات الناتج المحلي الإجمالي للأنشطة الاقتصادية مُستبعدًا منها الأثر الموسمي، وأثر التقويم، وأيام العمل، إضافة إلى ذلك، تقوم المنظمات الدولية باستخدام البيانات المعدلة موسميًا فى إجراء المقارنات الاقتصادية بين دول العالم.



الناتج المحلي الإجمالي، الربع الثاني 2021م

الناتج المحلي الإجمالي ومعدلات النمو حسب الأنشطة الاقتصادية للربع الثاني لعام ٢٠٢١

الناتج المحلي الإجمالي بالأسعار الثابتة		الناتج المحلي الإجمالي بالأسعار الثابتة		الناتج المحلي الإجمالي بالأسعار الجارية		الأنشطة الاقتصادية
معدلات النمو (%)	(ملايين الريالات)	معدلات النمو (%)	(ملايين الريالات)	معدلات النمو (%)	(ملايين الريالات)	
-2.1	15,414	2.9	15,060	6.9	18,298	الزراعة - الغنم - والأسماك
2.6	218,247	-8.2	218,143	119.5	186,909	التعدين والتعجير
2.6	215,405	-8.4	215,405	123.3	183,174	أ) الزيت الخام والغاز الطبيعي
1.9	2,842	9.3	2,738	20.2	3,734	ب) تشطك تصنيية وتحجيره أخرى
-0.4	81,530	13.8	76,679	43.3	103,582	الصناعات الحوالبية
0.5	21,290	10.1	21,290	104.2	28,540	أ) تكرير الزيت
-0.7	60,240	15.3	55,389	28.6	75,041	ب) صناعات أخرى
-0.9	8,311	3.3	8,846	8.6	13,038	الكهرباء، الغاز والماء
0.0	30,915	3.2	28,079	14.1	42,848	التشييد والبناء
-0.4	63,800	16.9	54,713	21.1	70,434	تجارة الجملة والتجزئة والمطاعم والفندق
-2.1	41,762	11.1	37,030	16.3	43,215	النقل والتخزين والاتصالات
1.0	73,410	7.7	72,005	6.5	99,008	خدمات المل والتأمين والعارك وخدمات الأعمال
0.7	38,611	8.8	37,900	6.1	54,122	أ) الأنشطة العاربية
1.3	34,799	6.5	34,105	6.9	44,886	ب) أخرى
-3.0	14,391	17.1	14,868	14.5	17,569	خدمات جماعية واجتماعية وشخصية
0.7	6,118	5.0	6,400	5.4	7,130	الخدمات المصرفية لمحتسبة
0.7	541,662	2.0	519,021	39.6	587,770	المصنوع الفرعي
-0.3	93,305	0.7	85,869	2.5	141,942	الخدمات الحكومية
0.6	634,967	1.8	604,891	30.4	729,712	المصنوع ماعدا رسوم الاستيراد
-2.9	4,201	7.5	3,900	12.2	5,322	رسوم الاستيراد
0.6	639,168	1.8	608,791	30.3	735,034	الناتج لملي الإجمالي

الإنفاق على الناتج المحلي الإجمالي بالأسعار الجارية الربع الثاني ٢٠٢١ (ملايين الريالات)

الواردات	المصادر	اجمالي تكوين رأس المال	الإنفاق الاستهلاكي النهائي الخاص	الإنفاق الاستهلاكي النهائي الحكومي	الناتج المحلي الإجمالي	الفترة الزمنية
166,950	215,837	190,377	288,972	167,334	695,570	لربع الأول ٢٠٢٠
158,991	121,357	186,796	245,840	169,209	564,211	لربع ثلثي ٢٠٢٠
140,972	167,009	166,902	295,378	179,780	668,098	لربع ثلثي ٢٠٢٠
170,012	187,408	146,787	300,592	232,789	697,563	لربع الرابع ٢٠٢٠
636,926	691,611	690,863	1,130,782	749,112	2,625,442	حيلة عام ٢٠٢٠
184,936	220,348	191,979	314,937	164,082	706,410	لربع الأول ٢٠٢١
187,514	247,793	171,474	321,916	181,365	735,034	لربع ثلثي ٢٠٢١

الروابط: الجداول، المنهجية