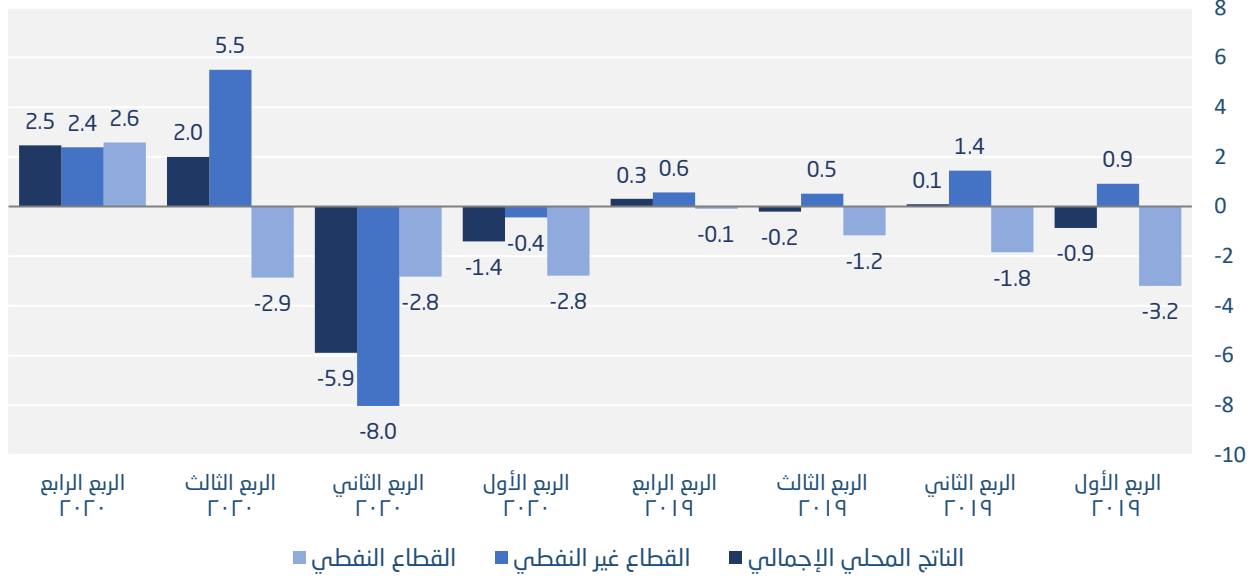


## الاقتصاد السعودي ينمو بنسبة 2.5% في الربع الرابع لعام 2020م مقارنةً بالربع السابق، وينخفض بنسبة 3.9% على أساس سنوي.

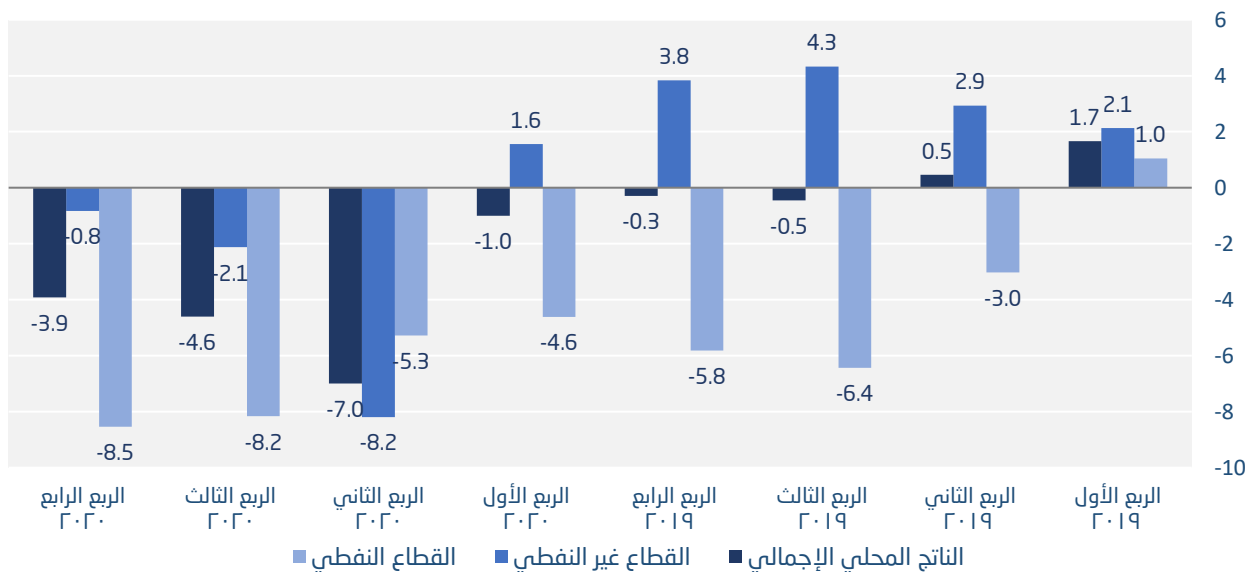
وفقاً لتقديرات الهيئة العامة للإحصاء، سجّل الناتج المحلي الإجمالي المعدل موسميّاً للمملكة العربية السعودية نمواً إيجابياً قدره 2.5% في الربع الرابع من عام 2020م على أساس ربعي، ويرجع ذلك إلى ارتفاع معدل النمو في القطاع النفطي بمقدار (2.6%) وارتفاع القطاع غير النفطي بمقدار 2.4%، وقد حقق القطاع الخاص نمواً إيجابياً بمقدار 3.2% وكذلك حقق القطاع الحكومي نمواً إيجابياً بسيطاً بمقدار 0.6%

معدلات نمو الناتج المحلي الإجمالي الحقيقي ( على أساس ربعي % )



بينما شهد الناتج المحلي الإجمالي بالأسعار الثابتة انخفاضاً بلغت نسبته 3.9% في الربع الرابع من عام 2020م مقارنةً بالربع المماثل من العام السابق، ويرجع ذلك بنسبة كبيرة إلى انخفاض النمو في القطاع النفطي بمقدار 8.5% وانخفاض القطاع غير النفطي بمقدار 0.8%، وقد بلغ الانخفاض في معدل نمو القطاع الحكومي 1.0% وفي القطاع الخاص 0.8% مقارنةً بالربع المماثل من العام السابق.

معدلات نمو الناتج المحلي الإجمالي الحقيقي (على أساس سنوي %)

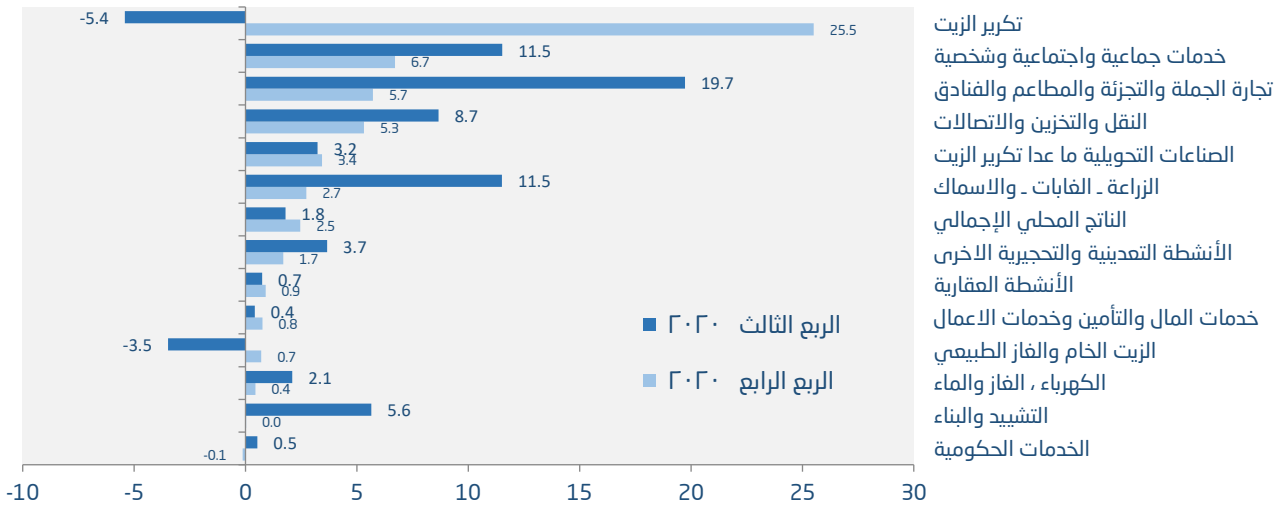


## الناتج المحلي الإجمالي حسب الأنشطة الاقتصادية بالأسعار الثابتة للربع الرابع عام 2020م

### • معدل نمو الأنشطة الاقتصادية على أساس ربعي:

في الربع الرابع من عام 2020م حققت أنشطة تكرير الزيت أعلى معدلات النمو بمقدار 25.5% (على أساس ربعي)، بينما سجلت معدل نمو سلبي بمقدار -5.4% في الربع الثالث من عام 2020م. وسجلت بعض الأنشطة الاقتصادية الأخرى معدلات نمو إيجابية، حيث حققت أنشطة الخدمات الجماعية والاجتماعية والشخصية معدل نمو بمقدار 6.7%، وأنشطة تجارة الجملة والتجزئة والمطاعم والفنادق بمقدار 5.7% ثم أنشطة النقل والتخزين والاتصالات بمقدار 5.3%، بينما سجلت أنشطة الخدمات الحكومية انخفاضاً طفيفاً بنسبة 0.1%

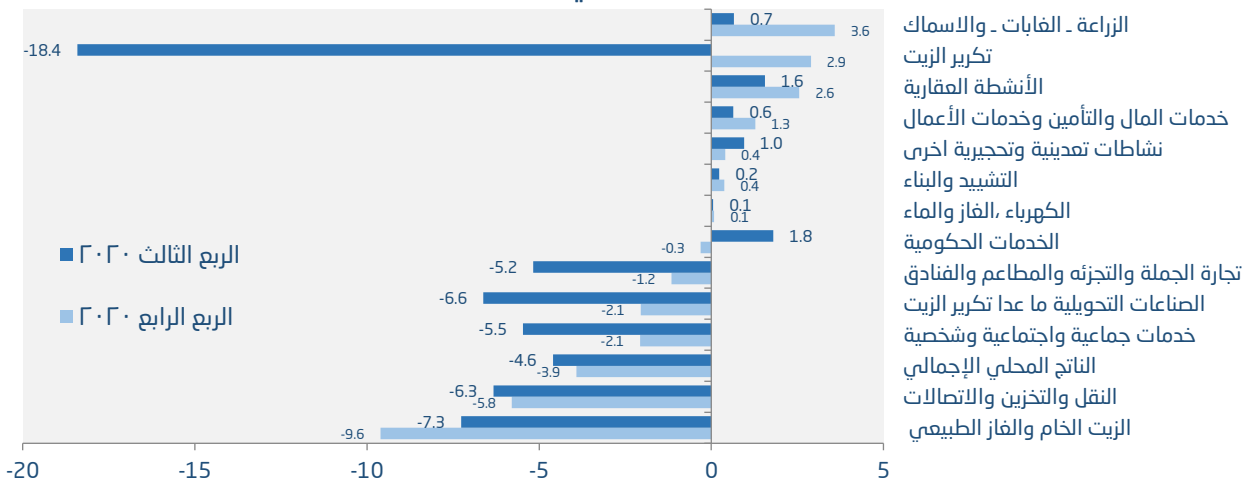
معدلات النمو في الناتج المحلي الإجمالي الحقيقي حسب نوع النشاط الاقتصادي في الربع الرابع ٢٠٢٠ (على أساس ربعي %)



### • معدل نمو الأنشطة الاقتصادية على أساس سنوي:

مقارنةً بالربع الرابع من عام 2019م حققت أنشطة الزراعة والغابات والأسماك أعلى معدلات النمو حيث بلغ 3.6% في الربع الرابع لعام 2020م، ويليهما أنشطة تكرير الزيت بمعدل نمو قدره 2.9% وهو الذي سجل انخفاضاً كبيراً في الربع الثالث 2020 بمقدار -18.4% ثم الأنشطة العقارية بمعدل نمو قدره 2.6%+ سجلت أنشطة الزيت الخام والغاز الطبيعي الانخفاض الأكبر على أساس سنوي بمقدار -9.6% ويليه نشاط النقل والتخزين والاتصالات بنسبة -5.8% ثم أنشطة الخدمات الجماعية والاجتماعية والشخصية بنسبة -2.1%

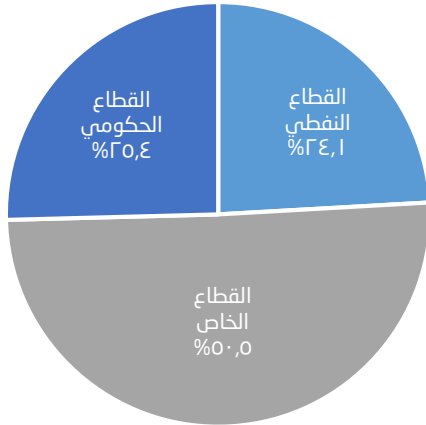
معدلات النمو في الناتج المحلي الإجمالي حسب نوع النشاط الاقتصادي في الربع الرابع ٢٠٢٠ (على أساس سنوي %)



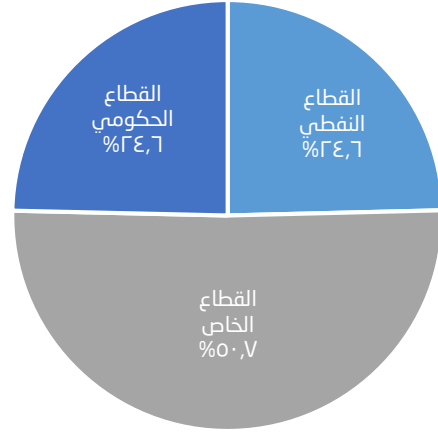
## حجم الاقتصاد والمساهمة للقطاعات والأنشطة الاقتصادية بالأسعار الجارية

بلغ الناتج المحلي الإجمالي بالأسعار الجارية للمملكة العربية السعودية 697.6 مليار ريال في الربع الرابع من عام 2020م. وساهم القطاع الخاص بنسبة 50.5% من الناتج المحلي الإجمالي بالأسعار الجارية، بينما ساهم القطاع الحكومي بنسبة 25.4% وساهم القطاع النفطي بنسبة 24.1%

مساهمة القطاعات في الناتج المحلي الإجمالي  
في الربع الرابع ٢٠٢٠

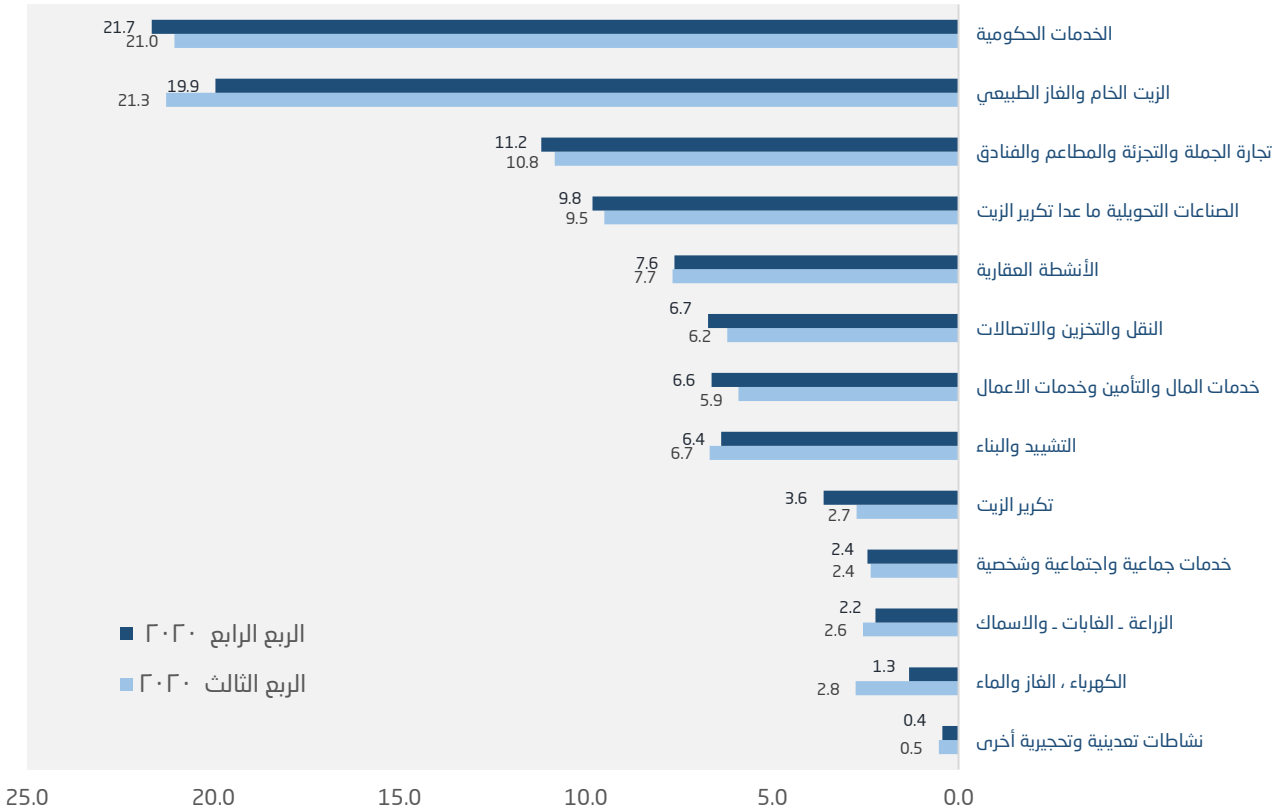


مساهمة القطاعات في الناتج المحلي الإجمالي  
في الربع الثالث ٢٠٢٠



أما على مستوى الأنشطة الاقتصادية ومساهمتها في الناتج المحلي الإجمالي فقد ارتفعت مساهمة أنشطة الخدمات الحكومية من 21.0% في الربع الثالث 2020 إلى 21.7% في الربع الرابع 2020، بينما انخفضت مساهمة نشاط الزيت الخام والغاز الطبيعي من 21.3% في الربع الثالث 2020 إلى 19.9% في الربع الرابع 2020، وقد ساهم نشاط تجارة الجملة والتجزئة والمطاعم والفنادق بنسبة قدرها 11.2%، ثم أنشطة الصناعات التحويلية ما عدا تكرير الزيت بنسبة 9.8%

المساهمة النسبية للأنشطة الاقتصادية في الناتج المحلي الإجمالي الربع الثالث والرابع ٢٠٢٠ (%)

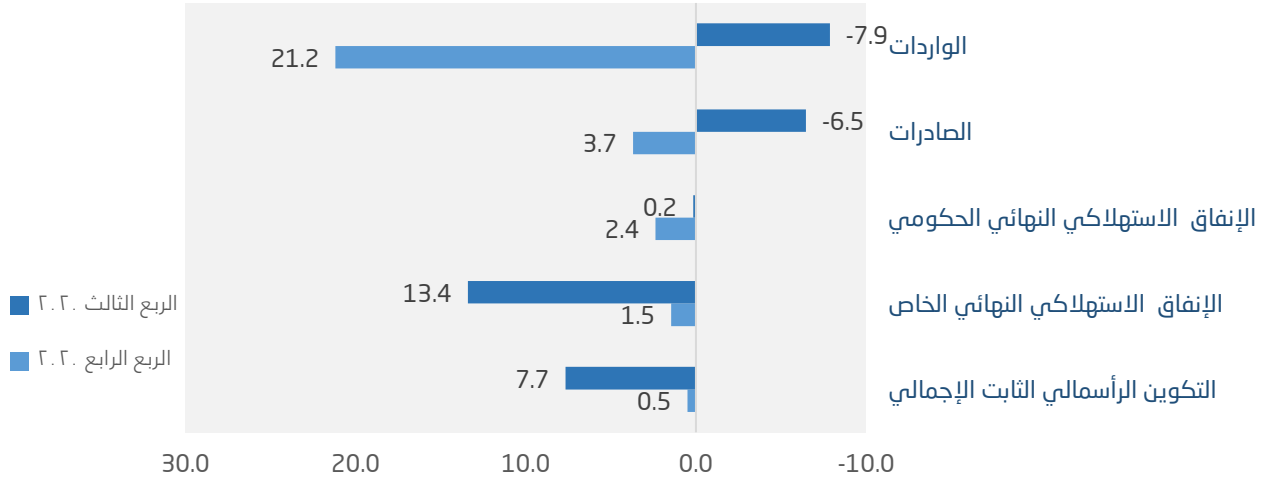


## الإِنفاق على الناتج المحلي الإجمالي بالأسعار الثابتة للربع الرابع عام 2020م

### النمو في بنود الإِنفاق على أساس ربعي:

حققت التجارة الدولية نمواً إيجابياً في الربع الرابع من عام 2020 مقارنةً بالربع الثالث من نفس العام، حيث سجلت الواردات أعلى معدل نمو بنسبة 21.2%، بينما سجلت معدل نمو سلبي بمقدار 7.9% في الربع الثالث 2020، وقد نمت الصادرات من السلع والخدمات بنسبة 3.7%، بينما سجلت نمواً سلبياً في الربع الثالث 2020 بمقدار 6.5%، في حين حقق الإِنفاق الاستهلاكي النهائي الحكومي نمواً بمقدار 2.4%، يليه الإِنفاق الاستهلاكي النهائي الخاص بنسبة 1.5%

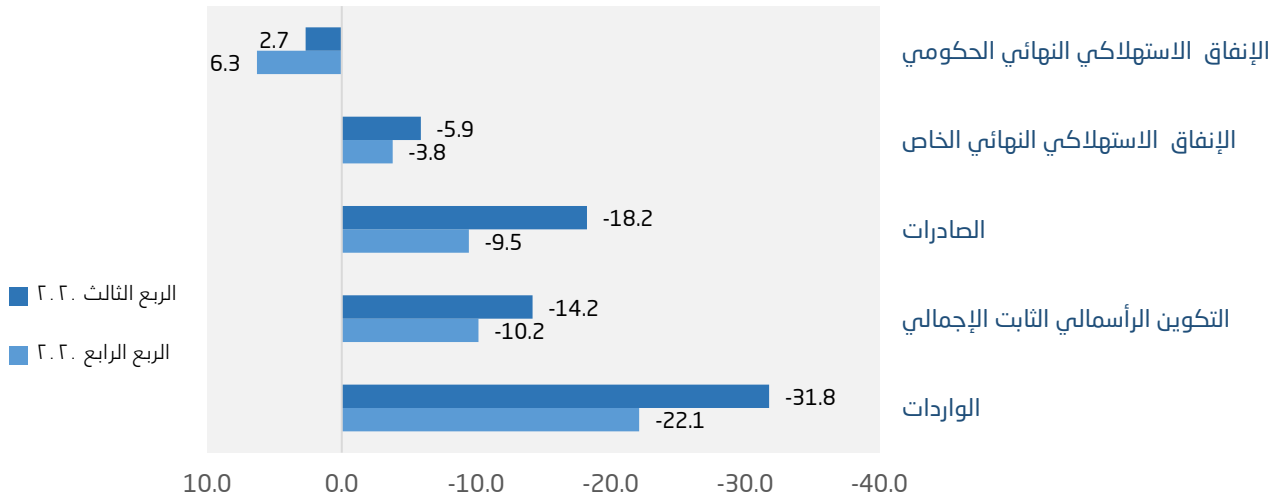
### معدلات النمو لمكونات الإِنفاق ( على أساس ربعي ) (%)



### النمو في بنود الإِنفاق على أساس سنوي:

حقَّق الإِنفاق الاستهلاكي النهائي الحكومي معدل النمو الإيجابي الوحيد بنسبة 6.3% في الربع الرابع من عام 2020م على أساس سنوي، وسجَّلت الواردات من السلع والخدمات أكبر انخفاض بنسبة 22.1%، حيث سجلت الواردات من السلع انخفاضاً قدره 10.0% وسجلت الواردات من الخدمات انخفاضاً بمقدار 48.9%، وسجل التكوين الرأسمالي الثابت الإجمالي نمواً سلبياً بنسبة 10.2%، ثم الصادرات من السلع والخدمات بنسبة 9.5% يليه الإِنفاق الاستهلاكي النهائي الخاص بنسبة 3.8%

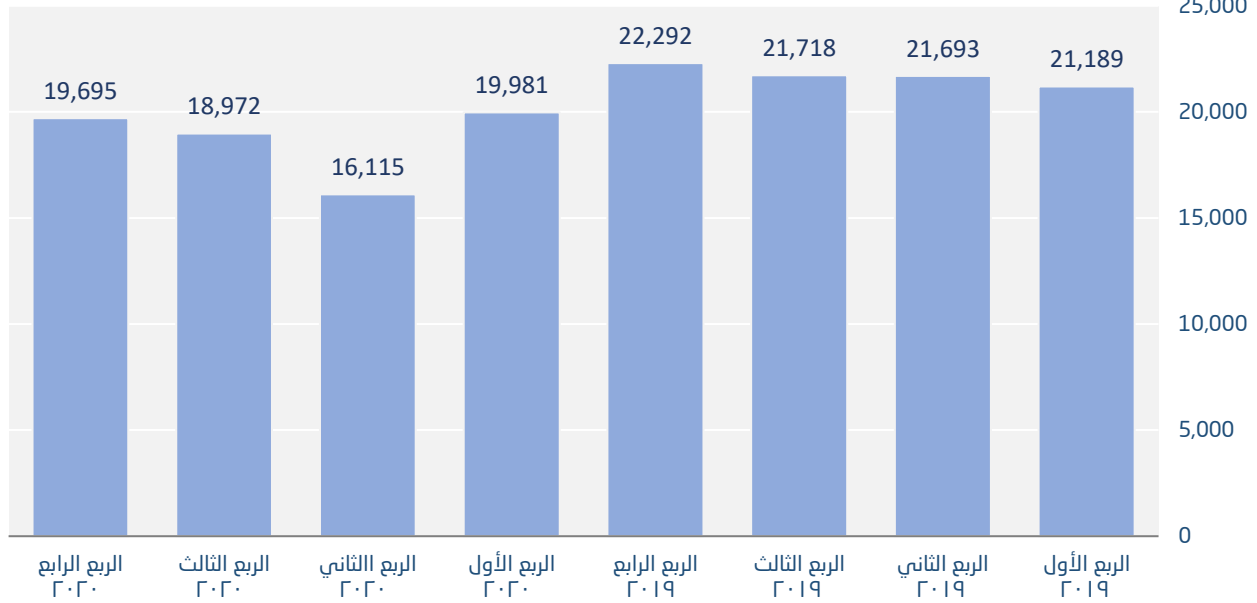
### معدلات النمو لمكونات الإِنفاق ( على أساس سنوي ) (%)



## متوسط نصيب الفرد من الناتج المحلي الإجمالي

بلغ متوسط نصيب الفرد من الناتج المحلي الإجمالي 19,695 ريالاً في الربع الرابع من عام 2020م، بانخفاض قدره 11.7% عن الربع المماثل من العام السابق (الربع الرابع من عام 2019م) في حين حقق نموًا قدره 3.8% مقارنةً بالربع السابق من نفس العام (الربع الثالث من عام 2020م).

### نصيب الفرد من الناتج المحلي الإجمالي (ريال سعودي)



## الناتج المحلي الإجمالي

### الناتج المحلي الإجمالي (طريقة الإنتاج):

هو عبارة عن إجمالي الإنتاج مطروحاً منه جملة الاستهلاك الوسيط لجميع الأنشطة الاقتصادية مضافاً إليه صافي الضرائب على المنتجات.

### الناتج المحلي الإجمالي (طريقة الإنفاق):

هو عبارة عن الإنفاق النهائي بأسعار المشتريين، ويشمل الإنفاق الاستهلاكي النهائي الحكومي، والإنفاق الاستهلاكي النهائي الخاص، والتكوين الرأسمالي الإجمالي، وصافي الصادرات (الصادرات مطروحاً منها الواردات).

## التعديلات الموسمية

### التعريف:

هى عملية يتم خلالها إزالة الآثار الموسمية وأثر أيام العمل والتقويم من البيانات الأصلية، وبالتالي فإن البيانات المعدلة موسميًا لا تحتوى على أى أثر ناتج عن تأثير الموسم، وتأثير التقويم وأيام العمل، وهناك اختلاف بينهما يمكن توضيحه فيما يلي:

#### 1. الآثار الموسمية:

تشتمل على الطقس والظروف المناخية وبعض العادات الاجتماعية.

#### 2. أثر التقويم وأيام العمل:

تشتمل على أثر تحركات العطلات مثل عطلتي عيدي الفطر والأضحى، والتغيرات في عطلة نهاية الأسبوع، وترتكز البيانات المعدلة موسميًا بصفة أساسية على مقارنة الربع الحالي مع الربع السابق له.

### المنهجية المستخدمة:

يعد برنامج التعديلات الموسمية واحدًا من البرامج التي تُمارس وتطبق من قبل مكاتب ولجان الإحصاء حول العالم خصوصًا عند دراسة وتحليل مجموعة من السلاسل الزمنية، ويتم استخدام طريقة (TRAMO-SEATS) فى إجراء التعديلات الموسمية، وذلك بالاعتماد على نموذج ARIMA المستخدم فى العديد من المنظمات الدولية.

### البرنامج المستخدم:

يستخدم برنامج (+JDemetra) في تنفيذ تطبيقات التعديلات الموسمية، وذلك وفقاً للمعايير الدولية الإحصائية المستخدمة في تعديل بيانات الناتج المحلي الإجمالي للأنشطة الاقتصادية بالأسعار الثابتة.

### جودة البيانات:

تقاس جودة البيانات المعدلة موسميًا بتطبيق بعض الاختبارات الإحصائية القياسية مثل اختبارات (T-test & F-test)، وبحسب طبيعة البيانات المعدلة موسميًا فقد يتطلب الأمر إجراء بعض التنقيحات والتحديثات بشكل مستمر ودوريًا متزامنًا مع التنقيحات والتحديثات للبيانات الأصلية.

### استخدام البيانات المعدلة موسميًا:

يمكن استخدام هذه البيانات من قبل الأكاديميين، والباحثين، وصانعي القرار، والسياسيين الذين يرغبون في الحصول على رؤية مستقبلية طويلة الأجل لبيانات الناتج المحلي الإجمالي للأنشطة الاقتصادية مُستبعدًا منها الأثر الموسمي، وأثر التقويم، وأيام العمل، إضافة إلى ذلك، تقوم المنظمات الدولية باستخدام البيانات المعدلة موسميًا في إجراء المقارنات الاقتصادية بين دول العالم.

## الناتج المحلي الإجمالي ومعدلات النمو حسب الأنشطة الاقتصادية للربع الرابع لعام 2020

الناتج المحلي الإجمالي بالتعديلات الموسمية		الناتج المحلي الإجمالي بالأسعار الثابتة		الناتج المحلي الإجمالي بالأسعار الجارية		الأنشطة الاقتصادية
معدلات النمو (%)	(ملايين الريالات)	معدلات النمو (%)	(ملايين الريالات)	معدلات النمو (%)	(ملايين الريالات)	
2.7	15,798	3.6	13,998	2.5	15,574	الزراعة - الغابات - والأسماك
0.7	232,647	-9.5	232,293	-34.0	142,145	التعدين والتعجير
0.7	229,915	-9.6	229,915	-34.6	139,109	أ) الزيت الخام والغاز الطبيعي
1.7	2,732	0.4	2,378	5.5	3,036	ب) نشاطات تعدينية وتحجيره أخرى
9.3	77,168	-0.6	78,022	-0.5	93,819	الصناعات التحويلية
25.5	23,522	2.9	23,522	-5.7	25,270	أ) تكرير الزيت
3.4	53,645	-2.1	54,500	1.6	68,549	ب) صناعات أخرى
0.4	8,403	0.1	5,908	-2.0	9,250	الكهرباء، الغاز والماء
0.0	29,822	0.4	30,656	7.5	44,451	التشييد والبناء
5.7	62,365	-1.2	65,770	-1.7	78,138	تجارة الجملة والتجزئة والمطاعم والفنادق
5.3	39,522	-5.8	40,858	-2.9	46,868	النقل والتخزين والاتصالات
0.8	69,233	1.9	73,300	0.9	99,435	خدمات المال والتأمين والعقارات وخدمات الأعمال
0.9	36,226	2.6	36,972	0.7	53,188	أ) الأنشطة العقارية
0.6	33,007	1.3	36,328	1.0	46,247	ب) أخرى
6.7	14,371	-2.1	13,889	-0.9	17,057	خدمات جماعية واجتماعية وشخصية
1.0	5,946	4.7	6,275	4.9	7,013	الخدمات المصرفية المحتسبة
2.9	543,384	-4.7	548,419	-11.9	539,725	المجموع الفرعي
-0.1	93,342	-0.3	104,762	0.1	151,081	الخدمات الحكومية
2.5	636,726	-4.0	653,181	-9.5	690,805	المجموع ما عدا رسوم الاستيراد
2.2	4,237	5.6	4,931	10.2	6,758	رسوم الاستيراد
<b>2.5</b>	<b>640,964</b>	<b>-3.9</b>	<b>658,112</b>	<b>-9.4</b>	<b>697,563</b>	<b>الناتج المحلي الإجمالي</b>

الإِنفاق على الناتج المحلي الإجمالي بالأسعار الجارية الربع الرابع ٢٠٢٠ (ملايين الريالات)						
الواردات	الصادرات	اجمالي تكوين رأس المال	الانفاق الاستهلاكي النهائي الخاص	الانفاق الاستهلاكي النهائي الحكومي	الناتج المحلي الإجمالي	الفترة الزمنية
195,115	270,641	206,588	284,817	151,611	718,543	الربع الأول ٢٠١٩
209,659	274,617	212,651	289,382	173,041	740,032	الربع الثاني ٢٠١٩
203,201	262,079	221,431	291,597	173,464	745,369	الربع الثالث ٢٠١٩
213,053	264,638	215,019	292,023	211,055	769,681	الربع الرابع ٢٠١٩
<b>821,028</b>	<b>1,071,975</b>	<b>855,689</b>	<b>1,157,819</b>	<b>709,171</b>	<b>2,973,626</b>	<b>جملة عام ٢٠١٩</b>
166,950	215,837	190,377	288,972	167,334	695,570	الربع الأول ٢٠٢٠
158,991	121,357	189,100	243,536	169,209	564,211	الربع الثاني ٢٠٢٠
140,972	167,009	166,572	295,709	179,780	668,098	الربع الثالث ٢٠٢٠
170,012	187,408	146,884	300,495	232,789	697,563	الربع الرابع ٢٠٢٠
<b>636,926</b>	<b>691,611</b>	<b>692,933</b>	<b>1,128,712</b>	<b>749,112</b>	<b>2,625,442</b>	<b>جملة عام ٢٠٢٠</b>

الروابط: [الجدول](#)، [المنهجية](#)