



الهيئة العامة للإحصاء
General Authority for Statistics

مسح البيئة المنزلي

Household Environment Survey

٢٠١٩م

المحتويات

رقم الصفحة	الموضوع	م
-	فهرس الجداول	1
-	فهرس أهم نتائج مسح البيئة المنزلي	2
٨	المقدمة	3
٩	مصادر البيانات	4
٩	الاهداف	5
١٠	المصطلحات والمفاهيم المرتبطة بنشرة مسح البيئة المنزلي	6
١٧	المؤشرات وطرق حسابها	7
٢١	التغطية الزمانية والمكانية	8
٢١	التصنيفات الإحصائية المستخدمة	9
٢١	اختيار العينة	10
٢٢	أدوات جمع البيانات	11
٢٣	أسلوب جمع البيانات	12
٢٤	إعداد النتائج ومراجعتها	13
٢٤	نشر البيانات	14
٢٥	إجراءات الجودة المطبقة	15
٢٧	المستفيدون من النشرة وأوجه الاستفادة	16
٢٨	أهم نتائج مسح البيئة المنزلي	17
٤١	جداول النشر	18



2019

فهرس الجداول

رقم الصفحة	عنوان الجدول	رقم الجدول
٤١	التوزيع النسبي للأسر التي تعاني من الأمراض حسب نوع المرض على مستوى المملكة	2-1
٤٢	التوزيع النسبي للأسر التي تعاني من أهم أنواع التلوثات على مستوى المملكة	2-2
٤٢	التوزيع النسبي للأسر التي تعاني من التلوث البصري لأهم أنواعه على مستوى المملكة	2-3
٤٣	التوزيع النسبي للأسر التي تعاني من التلوث الضوضائي لأهم أنواعه على مستوى المملكة	2-4
٤٣	التوزيع النسبي للأسر التي تعاني من التلوث الضوئي لأهم أنواعه على مستوى المملكة	2-5
٤٤	التوزيع النسبي للأسر التي تعاني من التلوث الهوائي لأهم أنواعه على مستوى المملكة	2-6
٤٤	متوسط مساحة الساحات والحدائق في المنازل على مستوى المملكة (م٢)	3-1
٤٥	متوسط مساحة الساحات والحدائق في المنازل حسب نوع المسكن على مستوى المناطق الإدارية (م٢)	3-2
٤٥	التوزيع النسبي لدرجة وصول ضوء الشمس في المنازل على مستوى المملكة	3-3
٤٦	التوزيع النسبي لدرجة وصول ضوء الشمس في المنازل على مستوى المناطق الإدارية	3-4
٤٦	التوزيع النسبي لوجود مسبح في المنازل على مستوى المملكة	3-5
٤٧	التوزيع النسبي لمصدر مياه المسبح في المنازل على مستوى المملكة	3-6
٤٧	التوزيع النسبي لمصدر مياه المسبح في المنازل على مستوى المناطق الإدارية	3-7
٤٨	متوسط سعة المسبح في المنازل على مستوى المملكة (م٣)	3-8
٤٨	متوسط عدد مرات التخلص من مياه المسبح في المنازل سنوياً على مستوى المملكة	3-9



2019

٤٩	متوسط عدد مرات التخلص من مياه المسبح في المنازل سنوياً على مستوى المناطق الإدارية	3-10
٤٩	التوزيع النسبي لطرق التخلص من مياه المسبح في المنازل على مستوى المملكة	3-11
٥٠	التوزيع النسبي لوجود فلتر لتعقيم مياه المسبح في المنازل على مستوى المملكة	3-12
٥٠	التوزيع النسبي لمصدر المياه في المنازل على مستوى المملكة	4-1
٥١	التوزيع النسبي لمصدر المياه في المنازل على مستوى المناطق الإدارية	4-2
٥١	التوزيع النسبي لمصدر مياه الشرب في المنازل على مستوى المملكة	4-3
٥٢	التوزيع النسبي لمصدر مياه الشرب في المنازل على مستوى المناطق الإدارية	4-4
٥٢	التوزيع النسبي لاستخدام الصابون في المنازل لغسل الأيدي على مستوى المملكة	4-5
٥٣	التوزيع النسبي لاستخدام الصابون في المنازل لغسل الأيدي على مستوى المناطق الإدارية	4-6
٥٣	التوزيع النسبي لنوع الخزان الرئيسي في المنازل على مستوى المملكة	4-7
٥٤	التوزيع النسبي لنوع الخزان الرئيسي في المنازل على مستوى المناطق الإدارية	4-8
٥٤	التوزيع النسبي لعدد مرات تنظيف الخزان الرئيسي في المنازل على مستوى المملكة	4-9
٥٥	التوزيع النسبي لعدد مرات تنظيف الخزان الرئيسي في المنازل على مستوى المناطق الإدارية	4-10
٥٥	التوزيع النسبي لانتظام توفر المياه في المنازل على مستوى المملكة	4-11
٥٦	التوزيع النسبي لانتظام توفر المياه في المنازل على مستوى المناطق الإدارية	4-12
٥٦	التوزيع النسبي للإجراءات المتخذة في حالة انقطاع المياه في المنازل على مستوى المملكة	4-13
٥٧	التوزيع النسبي للإجراءات المتخذة في حالة انقطاع المياه في المنازل على مستوى المناطق الإدارية	4-14
٥٧	التوزيع النسبي لمدة انتظار وصول المياه في المنازل في حالة الانقطاع على مستوى المملكة	4-15
٥٨	التوزيع النسبي لمدة انتظار وصول المياه في المنازل في حالة الانقطاع حسب الإجراءات المتخذة على مستوى المملكة	4-16



5-1	التوزيع النسبي للمصدر الرئيسي للصرف الصحي في المنازل على مستوى المملكة	٥٨
5-2	التوزيع النسبي للمصدر الرئيسي للصرف الصحي في المنازل على مستوى المناطق الإدارية	٥٩
5-3	متوسط عدد مرات تفريغ البيازة سنوياً على مستوى المملكة	٥٩
5-4	التوزيع النسبي لطرق التخلص من زيوت القلي في المنازل على مستوى المملكة	٦٠
5-5	التوزيع النسبي لطرق التخلص من زيوت القلي في المنازل على مستوى المناطق الإدارية	٦١
5-6	التوزيع النسبي لأنواع المراحيض المستخدمة في المنازل على مستوى المملكة	٦١
6-1	التوزيع النسبي للأسر التي تنظف المنزل بشكل يومي على مستوى المملكة	٦٢
6-2	التوزيع النسبي للأسر التي تنظف المنزل بشكل يومي على مستوى المناطق الإدارية	٦٢
6-3	التوزيع النسبي لعدد مرات التخلص من النفايات في المنازل على مستوى المملكة	٦٣
6-4	التوزيع النسبي لعدد مرات التخلص من النفايات في المنازل على مستوى المناطق الإدارية	٦٣
6-5	التوزيع النسبي لفرز النفايات في المنازل على مستوى المملكة	٦٤
6-6	كمية النفايات المتولدة في المنازل بالطن على مستوى المملكة	٦٤
6-7	كمية النفايات المتولدة في المنازل بالطن على مستوى المناطق الإدارية	٦٥
6-8	كمية المخلفات المنتجة في المنازل بالطن في حالة الفرز حسب نوع المخلفات على مستوى المملكة	٦٦
6-9	التوزيع النسبي لطرق التخلص من النفايات الغير مفرزة في المنازل على مستوى المملكة	٦٦
6-10	التوزيع النسبي لطرق التخلص من النفايات الغير مفرزة في المنازل على مستوى المناطق الإدارية	٦٧
6-11	عدد المخلفات الإلكترونية المنتجة في المنازل على مستوى المملكة	٦٧
6-12	عدد المخلفات الإلكترونية المنتجة في المنازل على مستوى المناطق الإدارية	٦٨
6-13	عدد المخلفات الإلكترونية المنتجة في المنازل حسب نوعها على مستوى المملكة	٦٩
6-14	متوسط عدد المخلفات الإلكترونية المنتجة في المنازل على مستوى المملكة	٧٠



2019

٧٠	متوسط عدد المخلفات الإلكترونية المنتجة في المنازل على مستوى المناطق الإدارية	6-15
٧١	التوزيع النسبي لطرق التخلص من المخلفات الإلكترونية في المنازل على مستوى المملكة	6-16
٧١	التوزيع النسبي لطرق التخلص من المخلفات الإلكترونية في المنازل على مستوى المناطق الإدارية	6-17
٧٢	التوزيع النسبي لطرق التخلص من المخلفات الإلكترونية في المنازل حسب نوعها على مستوى المملكة	6-18
٧٣	التوزيع النسبي لطرق التخلص من الأدوية الطبية في المنازل على مستوى المملكة	6-19
٧٤	التوزيع النسبي لطرق التخلص من الأدوية الطبية في المنازل على مستوى المناطق الإدارية	6-20
٧٤	متوسط عدد السيارات الكلي وعدد السيارات الهجينة التي تمتلكها الأسر على مستوى المملكة	7-1
٧٥	متوسط عدد مرات تغيير زيت السيارات سنوياً على مستوى المملكة	7-2
٧٥	متوسط عدد مرات تغيير زيت السيارات سنوياً على مستوى المناطق الإدارية	7-3
٧٦	متوسط عدد مرات تغيير إطارات السيارات سنوياً على مستوى المملكة	7-4
٧٦	متوسط عدد مرات تغيير إطارات السيارات سنوياً على مستوى المنطقة الإدارية	7-5
٧٧	التوزيع النسبي للأسر التي تشتري الأجهزة الموفرة للموارد على مستوى المملكة	7-6
٧٧	التوزيع النسبي للأسر التي تشتري الأجهزة الموفرة للموارد حسب نوع الأجهزة على مستوى المناطق الإدارية	7-7
٧٨	التوزيع النسبي لنوع الحطب والفحم المستخدم في المنازل على مستوى المملكة	7-8
٧٨	التوزيع النسبي لنوع الحطب والفحم المستخدم في المنازل على مستوى المناطق الإدارية	7-9
٧٩	التوزيع النسبي لتجديد الهواء في المنازل عن طريق فتح النوافذ على مستوى المملكة	8-1
٧٩	التوزيع النسبي لتجديد الهواء في المنازل عن طريق فتح النوافذ على مستوى المناطق الإدارية	8-2



2019

٨٠	التوزيع النسبي لاستخدام أجهزة تنقية وفلتره الهواء في المنازل على مستوى المملكة	8-3
٨٠	التوزيع النسبي لاستخدام أجهزة تنقية وفلتره الهواء في المنازل على مستوى المناطق الإدارية	8-4
٨١	التوزيع النسبي لاستخدام معطرات الجو في المنازل على مستوى المملكة	8-5
٨١	التوزيع النسبي لاستخدام معطرات الجو في المنازل على مستوى المناطق الإدارية	8-6
٨٢	التوزيع النسبي لعدد مرات استخدام معطرات الجو في المنازل على مستوى المملكة	8-7
٨٢	التوزيع النسبي لعدد مرات استخدام معطرات الجو في المنازل على مستوى المناطق الإدارية	8-8
٨٣	التوزيع النسبي لمكونات المعطر المستخدم في المنازل على مستوى المملكة	8-9
٨٣	التوزيع النسبي لمكونات المعطر المستخدم في المنازل على مستوى المناطق الإدارية	8-10
٨٤	التوزيع النسبي لاستخدام البخور في المنازل حسب الجنسية على مستوى المملكة	8-11
٨٤	التوزيع النسبي لاستخدام البخور في المنازل على مستوى المناطق الإدارية	8-12
٨٥	التوزيع النسبي لعدد مرات استخدام البخور في المنازل على مستوى المملكة	8-13
٨٥	التوزيع النسبي لعدد مرات استخدام البخور في المنازل على مستوى المناطق الإدارية	8-14
٨٦	التوزيع النسبي لطريقة استخدام البخور في المنازل على مستوى المملكة	8-15
٨٦	التوزيع النسبي لطريقة استخدام البخور في المنازل على مستوى المناطق الإدارية	8-16
٨٧	التوزيع النسبي لتغطية الأرضيات بالسجاد في المنازل على مستوى المملكة	8-17
٨٧	التوزيع النسبي لتغطية الأرضيات بالسجاد في المنازل على مستوى المناطق الإدارية	8-18
٨٨	التوزيع النسبي لتغطية الأرضيات بالسجاد في المنازل حسب نوع المسكن على مستوى المملكة	8-19
٨٨	التوزيع النسبي لاستخدام المطهرات في تنظيف الأرضيات والمراحيض في المنازل على مستوى المملكة	8-20



٨٩	التوزيع النسبي لاستخدام المطهرات في تنظيف الأرضيات والمراحيض في المنازل على مستوى المناطق الإدارية	8-21
٨٩	التوزيع النسبي للاستخدام المبيدات والأسمدة الكيميائية في المنازل حسب نوعها على مستوى المملكة	8-22
٩٠	التوزيع النسبي للاستخدام المبيدات والأسمدة الكيميائية في المنازل حسب نوعها على مستوى المناطق الإدارية	8-23
٩٠	التوزيع النسبي لنوع المزروعات النباتية في المنازل على مستوى المملكة	8-24
٩١	التوزيع النسبي لنوع المزروعات النباتية في المنازل على مستوى المناطق الإدارية	8-25
٩٢	إجمالي عدد المزروعات النباتية في المنازل حسب نوعها على مستوى المملكة	8-26
٩٢	إجمالي عدد المزروعات النباتية في المنازل حسب نوعها على مستوى المناطق الإدارية	8-27
٩٣	التوزيع النسبي لأسلوب ري المزروعات في المنازل على مستوى المملكة	8-28
٩٣	التوزيع النسبي لأسلوب ري المزروعات في المنازل على مستوى المناطق الإدارية	8-29
٩٤	التوزيع النسبي لمصدر مياه ري المزروعات الرئيسي في المنازل على مستوى المملكة	8-30
٩٤	التوزيع النسبي لمصدر مياه ري المزروعات الرئيسي في المنازل على مستوى المناطق الإدارية	8-31
٩٥	كمية استهلاك الأسر من الإنتاج المنزلي على مستوى المملكة	8-32
٩٥	التوزيع النسبي للزراعة المائية في المنازل على مستوى المملكة	8-33
٩٦	التوزيع النسبي للزراعة المائية في المنازل على مستوى المناطق الإدارية	8-34
٩٦	التوزيع النسبي للأسر التي تشتري المنتجات العضوية على مستوى المملكة	9-1
٩٧	التوزيع النسبي للأسر التي تشتري المنتجات العضوية حسب نوعها على مستوى المملكة	9-2
٩٧	التوزيع النسبي لإلمام الأسر في مجال البيئة على مستوى المملكة	9-3
٩٧	التوزيع النسبي لإلمام الأسر في مجال البيئة حسب الجنسية على مستوى المملكة	9-4



2019

9-5	التوزيع النسبي لإلمام الأسر في مجال البيئة حسب الجنسية على مستوى المناطق الإدارية	٩٨
9-6	التوزيع النسبي لنوع الأنشطة البيئية حسب مشاركة أحد أفراد الأسر والجنسية على مستوى المملكة	٩٩
9-7	التوزيع النسبي لمشاركة أحد أفراد الأسرة بنشاط زيارة المهرجانات البيئية حسب الجنسية على مستوى المناطق الإدارية	١٠٠
9-8	التوزيع النسبي لمشاركة أحد أفراد الأسرة بنشاط التطوع في فعاليات وحملات بيئية حسب الجنسية على مستوى المناطق الإدارية	١٠١
9-9	التوزيع النسبي لمشاركة أحد أفراد الأسرة في عضوية جمعيات بيئية حسب الجنسية على مستوى المناطق الإدارية	١٠٢
9-10	التوزيع النسبي لمشاركة أحد أفراد الأسرة بالحضور والمشاركة في ورش عمل ودورات متعلقة بالبيئة حسب الجنسية على مستوى المناطق الإدارية	١٠٣
9-11	التوزيع النسبي لتربية الحيوانات في المنازل على مستوى المملكة	١٠٣
9-12	التوزيع النسبي لتربية الحيوانات في المنازل على مستوى المناطق الإدارية	١٠٤
9-13	التوزيع النسبي لتربية الحيوانات في المنازل حسب نوعها على مستوى المملكة	١٠٤
9-14	التوزيع النسبي لطفح المياه أو التسربات الداخلية في المنازل على مستوى المملكة	١٠٥
9-15	التوزيع النسبي لطفح المياه أو التسربات الداخلية في المنازل على مستوى المناطق الإدارية	١٠٥
9-16	التوزيع النسبي لطفح المياه أو التسربات الداخلية في المنازل حسب نوع المسكن على مستوى المملكة	١٠٦
9-17	التوزيع النسبي لنوع وسائل الأمن والسلامة حسب توفرها في المنازل على مستوى المملكة	١٠٦
9-18	التوزيع النسبي لوجود خزانة مستقلة لحفظ المبيدات والأسمدة في المنازل على مستوى المناطق الإدارية	١٠٧
9-19	التوزيع النسبي لوجود طفايات الحريق في المنازل على مستوى المناطق الإدارية	١٠٨
9-20	التوزيع النسبي لوجود أجهزة إنذار الحريق في المنازل على مستوى المناطق الإدارية	١٠٩
9-21	التوزيع النسبي لوجود صندوق الإسعافات الأولية في المنازل على مستوى المناطق الإدارية	١١٠



فهرس أهم نتائج مسح البيئة المنزلي

الرقم	العنوان	رقم الصفحة
1	التوزيع النسبي للأسر التي تعاني من التلوث حسب النوع (بصري - ضوئي- ضوئي- هوائي)	٢٨
2	نسبة الاعتماد على الشبكة العامة (كمصدر للمياه) لدى الأسر على مستوى المملكة	٢٩
3	التوزيع النسبي للأسر حسب الإجراءات المتخذة في حالة انقطاع المياه على مستوى المملكة	٣٠
4	التوزيع النسبي للمصدر الرئيسي للصرف الصحي على مستوى المملكة	٣١
5	إجمالي كمية النفايات المتولدة لدى الأسر بالطن على مستوى المملكة	٣٢
6	التوزيع النسبي لطرق التخلص من المخلفات الإلكترونية في المنازل على مستوى المملكة	٣٣
7	متوسط عدد المخلفات الإلكترونية التي تنتجها الأسر على مستوى المناطق الإدارية	٣٤
8	متوسط عدد مرات تغيير زيت السيارة سنوياً	٣٥
9	متوسط عدد الإطارات التي يتم استبدالها سنوياً	٣٥
10	التوزيع النسبي لنوع الحطب والفحم المستخدم في المنازل على مستوى المملكة	٣٦
11	التوزيع النسبي لعدد مرات استخدام البخور في المنازل على مستوى المملكة	٣٧
12	التوزيع النسبي لإلمام الأسر في مجال البيئة على مستوى المملكة	٣٨
13	التوزيع النسبي لتربية الحيوانات المنزلية على مستوى المملكة	٣٩
14	التوزيع النسبي لنوع وسائل الأمن والسلامة حسب وجودها بالمنازل على مستوى المملكة	٤٠



2019

المقدمة

انطلاقاً من رسالة الهيئة العامة للإحصاء المتمثلة في تقديم منتجات وخدمات إحصائية محدثة ذات قيمة مضافة تتميز بالدقة والشمولية والمصداقية، وفق أفضل المعايير والممارسات الدولية الرائدة في تطوير القطاع الإحصائي لدعم اتخاذ القرار، ولتحقق رؤية الهيئة المتمثلة في أن تكون المرجع الإحصائي الأكثر تميزاً وابتكاراً لدعم التنمية الاقتصادية والاجتماعية في المملكة العربية السعودية. يسر الهيئة العامة للإحصاء نشر إصدارها الأول لنشرة مسح البيئة المنزلي في المملكة العربية السعودية لعام ٢٠١٩ م ويُعد مسح البيئة المنزلي هو أحد المسوح الميدانية العينية الأسرية التي تجرى في مجال إحصاءات المعرفة والموارد الطبيعية المندرج ضمن خطة مسوح الهيئة. وتوفر نشرة مسح البيئة المنزلي إحصاءات عن التلوث وانواعه، وإحصاءات عن بيئة المنزل، والمياه ومصادرها وتكلفتها وتوفر وانقطاع المياه، والصرف الصحي وتكلفته، وإحصاءات عن المخلفات من فرز وتخلص ومكونات للمخلفات المتولدة من المنازل، وإحصاءات جودة الهواء بالمنازل، وإحصاءات بيئية عامة والالمام بالبيئة وغيرها. وتأمل الهيئة أن تساعد بيانات النشرة متخذي القرار والباحثين في رسم السياسات الخاصة بالبيئة، كما تساهم في بناء قاعدة بيانات إحصائية خاصة بإحصاءات البيئة في القطاع المنزلي، ويمكن الاستفادة منها في الإعداد والتخطيط للبرامج التنموية المستقبلية في المملكة، ودعم التوجهات والجهود المبذولة من كافة أجهزة الدولة والقطاع الخاص. وتتقدم الهيئة العامة للإحصاء بالشكر والتقدير لكافة الشركاء والعملاء من الجهات المعنية بمسح البيئة المنزلي على تعاونهم معها في إنجاز هذه النشرة، كما تتقدم بوافر الشكر لأرباب الأسر على ما قدموه من تجاوب مع استمارة المسح، حيث كان لتعاونهم أكبر الأثر بعد توفيق الله في إصدار هذه النشرة، وتأمل الهيئة العامة للإحصاء من الجميع تزويدها بالمقترحات والملاحظات حول هذه النشرة على البريد الإلكتروني info@stats.gov.sa فمن شأن ذلك تحسين محتوى النشرة وإضفاء المزيد من عمليات التطوير على النشرات القادمة.

والله ولي التوفيق،،،

الهيئة العامة للإحصاء



2019

١. مصادر البيانات في نشرة مسح البيئة المنزلي:

تعتمد النشرة في بياناتها على المسح الميداني للأسر (مسح البيئة المنزلي) والذي نفذته الهيئة العامة للإحصاء لأول مره في عام ٢٠١٩م ليستمر تنفيذه بشكل سنوي، وهو مسح ميداني للأسر يندرج تحت تصنيف (إحصاءات البيئة) يتم فيه جمع المعلومات من خلال زيارة عينة من الأسر المسحوبة من إطار التعداد لعام (٢٠١٠) ممثلة لكافة الأسر في المناطق الإدارية في المملكة العربية السعودية، واستيفاء استمارة إلكترونية تحتوي على عدد من الأسئلة، ومن خلاله يتم توفير تقديرات ومؤشرات تتعلق بتوفير بيانات تفصيلية ودقيقة عن قطاع البيئة المنزلي من أجل دعم صنع القرار للاطلاع على الوضع البيئي داخل المنزل وما يحتاج من دعم وتوعية بيئية، وتلبية احتياجات الجهات الحكومية والقطاع الخاص من البيانات والمعلومات الإحصائية عن البيئة، ودراسة الوضع البيئي لدى الأسر في المملكة والذي يساعد في معرفة مدى حصول الأسر على خدمات المياه والصرف الصحي المأمونة بسهولة ويسر، وكذلك إنتاج الأسر من المخلفات العضوية والمخلفات الخطرة واستخدام الأسر للمبيدات والمواد الخطرة. بالتالي تمكين التخطيط الأنسب لنشر الوعي البيئي والحد من بعض المشاكل البيئية، والتي سوف تعود بمنفعة أعلى للاقتصاد والمجتمع وتوفير معلومات وبيانات تمكن المخططين من إجراء المقارنات الإقليمية والدولية، وتوفير بيانات إحصائية بيئية تساعد على حساب بعض مؤشرات التنمية المستدامة الخاصة بالبيئة بالاعتماد على التعاريف الدولية لهذه المؤشرات، والتي تساعد صنع القرار في التخطيط الأمثل.

٢. الأهداف:

١. توفير بيانات إحصائية بيئية تساعد على حساب بعض مؤشرات التنمية المستدامة الخاصة بالبيئة بالاعتماد على التعاريف الدولية لهذه المؤشرات.
٢. توفير بيانات إحصائية تخدم إصدار تقرير الإحصاءات البيئية والمعتمد على إطار تطوير الأمم المتحدة ٢٠١٣.
٣. توفير بيانات تساعد في حساب مؤشرات التغير المناخي والانبعاثات بسبب استخدام الطاقة في المنازل.
٤. توفير بيانات عن المياه والنفايات تساعد في تعبئة الاستبيانات الدولية والتي تخص شعبة الإحصاء في الأمم المتحدة ومطلوب تعبئتها دورياً.
٥. التوعية البيئية في مجال توفير موارد المياه والطاقة عن طريق استخدام أجهزة موفرة للطاقة والمياه والتوعية في مجال فرز النفايات والتعليم البيئي والأسلوب الأمثل للتخلص من النفايات الإلكترونية.
٦. توفير قاعدة بيانات بيئية تدعم متخذي القرار، وراسمي السياسات، والباحثين والمهتمين.



٣. المصطلحات والمفاهيم المرتبطة بنشرة مسح البيئة المنزلي:

تم استخدام أحدث التعاريف الدولية المتعلقة بإحصاءات البيئة وذلك لتناسب مع توصيات الأمم المتحدة، كذلك تم الرجوع إلى المصادر العلمية ذات العلاقة. وتكمن أهمية المفاهيم والتعاريف في توحيد أساليب العمل لتكون بمثابة دليل للعاملين في الميدان، لذا يجب قراءة هذه التعاريف وفهمها جيداً والالتزام بها.

▪ التلوث البيئي

يقصد بمفهوم تلوث البيئة إدخال مواد تلحق الضرر بالمكونات الفيزيائية والبيولوجية للبيئة الطبيعية، ويؤثر سلباً على الإنسان والكائنات الحية، وقد تكون هذه المواد ضارة أو مواد طبيعية، ولكنها تُعتبر ملوثة عندما تتجاوز المستويات المقبولة، ويمكن أن يحدث التلوث في البر، أو البحر، أو المياه العذبة، أو الغلاف الجوي، كما أنّ الملوثات قد تكون مواد صلبة، أو سائلة أو غازية.

▪ التلوث الضوئي

يقصد بالتلوث الضوئي الاستخدام المفرط للأضواء الصناعية التي تغيّر من الإضاءة الطبيعية للبيئة؛ مما يؤثر على صحة وسلامة البشر والحياة البرية، ونمو النباتات، ويؤدي إلى زيادة في استهلاك الطاقة، ويسبب اضطراب النظم البيئية، ومن أسباب التلوث الضوئي ما يلي: الاستخدام المفرط للأضواء المتوهجة، وأضواء الزينة، وإنارة الشوارع القوية غير المدروسة. ترك الغرف غير المستخدمة مضاءة. الاكتظاظ السكاني الذي يسبب وجود العديد من مصادر الضوء في منطقة محدودة.

▪ التلوث الضوضائي:

ينتج التلوث الضوضائي عن الأصوات غير المرغوب فيها، والتي يمكن أن تسبب إزعاجاً وعدم ارتياح لدى الكائنات الحية بشكل عام، وللإنسان بشكل خاص، ويقاس التلوث الضوضائي بوحدة الديسيبل (Decibel). يبلغ حد الصوت الصناعي المسموح به وفقاً لمنظمة الصحة العالمية (WHO) ٧٥) ديسيبل، أما شدة الضجيج التي تصل إلى (٩٠) ديسيبل فتسبب ضعف السمع، وعندما تصل شدة الضجيج لأكثر من (١٠٠) ديسيبل يمكن أن تسبب فقدان السمع الكامل، ومن أسباب التلوث الضوضائي: آلات المصانع، مثل: المطاحن، والمولدات، والضغوطات، وغيرها. المناسبات الاجتماعية التي تتضمن موسيقى. وسائل النقل مثل القطارات، والطائرات، والسيارات. أنشطة البناء المختلفة؛ كبناء الجسور والسدود، والمباني، والطرق. والأنشطة المنزلية التي تنتج أصواتاً قد تكون مزعجة.

▪ التلوث الهوائي:

هو وجود أي مواد صلبة أو سائلة أو غازية بالهواء بكميات تؤدي إلى أضرار فسيولوجية واقتصادية وحيوية للإنسان والحيوان والنباتات والآلات والمعدات، أو تؤثر في طبيعة الأشياء.

▪ التلوث البصري:

يُشير مصطلح التلوث البصري إلى أي منظر يشعر الإنسان بالضيق وعدم الارتياح عندما تقع عينيه عليه.

▪ التعقيم:



يقصد به المادة التي تضاف إلى مياه المسبح بغرض منع انتقال العدوى والحد من تلوث المياه.

▪ الفلتر:

الجهاز الخاص بتنقية مياه المسبح من الشوائب.

▪ مصدر المياه:

هي جميع أنواع المياه التي يتم شراؤها من الشركة الوطنية أو القطاع الخاص أو من الافراد أو أي مصدر شراء وذلك للاستهلاك داخل المنزل.

▪ تكلفة المياه:

يتم إداريًا تحديد أسعار المياه التي توفرها المرافق عبر أنابيب توريد المياه، سواء كانت تلك المرافق تخضع لإدارة حكومية أو إدارة خاصة (رسوم المياه).

▪ فلتر المياه:

هو الفلتر الخاص بمياه الشرب التي تعمل على تنقية المياه من الشوائب وجعلها صالحة للشرب.

▪ الخزان:

عبارة عن حوض يشيد ويخصص لتخزين المياه. وكذلك يستخدم لتوفير وتخزين مياه الأمطار والانهار لأغراض الشرب والزراعة والري.

▪ استخدام الصابون في المسكن لغسل الأيدي:

تنظيف اليدين باستخدام الماء والصابون؛ لتخليصهما من الأوساخ العالقة بهما كالغبار، والتراب، والكائنات الحية التي تسبب الإصابة بالكثير من الأمراض كنزلات البرد.

▪ شبكة الصرف الصحي العامة:

كافة التمديدات والتجهيزات المستخدمة لجمع ونقل وإيصال المخلفات الصحية السائلة إلى مواقع المعالجة أو التصريف، ويشمل ذلك تمديدات الأنابيب وخزانات الجمع وغرف التفتيش ومحطات الضخ ومناهل وصمامات التهوية وغيرها.

▪ المياه العادمة المعالجة:

هي المياه العادمة التي تم معالجتها كيميائياً أو ميكانيكياً أو بيولوجياً لغرض إعادة استخدامها.

▪ النفايات:

هي مخلفات نشاط الإنسان في حياته اليومية نجد أن نسبتها تتزايد في البلدان النامية خاصة في ظل التضخم السكاني وقد تؤدي هذه النفايات في غياب الوعي الصحي إلى أضرار جسيمة. ولا تشمل المواد التي يعاد تدويرها أو يعاد استخدامها وتقسم إلى:

- **نفايات عضوية:** وهي نفايات قابلة للتخمر مثل بقايا الطعام ومخلفات الحدائق.
- **نفايات غير عضوية:** وهي نفايات لا تحتوي على مركبات عضوية مثل البلاستيك، معادن.
- **النفايات البلدية:**



تشمل فئة النفايات البلدية جميع النفايات المتأتية من المنازل والتجارة والأعمال الحرفية والمباني الحكومية والمنازل والمدارس والمستشفيات وتشمل النفايات ذات الحجم الكبير مثل الأثاث القديم والمستعمل والأخشاب ونفايات الحدائق وكنس الشوارع ومحتويات صناديق النفايات ولا تشمل نفايات أعمال التشييد والبناء.

مخلفات غير خطرة:

وهي المخلفات الغير خطرة والتي تنتجها الأسرة ويتم توزيعها حسب التالي: (المخلفات العضوية- المخلفات البلاستيكية- المخلفات الزجاجية- المخلفات المعدنية- المخلفات الزراعية)

■ النفايات المنزلية الخطرة:

هي النفايات التي تنتج عن النفايات الطبية وتتكون من الدم والأنسجة والإبر والشاش وملصقات الجروح المستخدمة في المنزل وكذلك النفايات الكيميائية الناتجة عن استعمال المنظفات والدهانات واستعمال مبيدات الصحة العامة ورش الحدائق.

■ فرز النفايات:

هو فصل النفايات بحيث تجمع النفايات العضوية في صناديق منفصلة وذلك لتحويل المواد العضوية إلى سماد والنفايات الورقية في صناديق منفصلة وكذلك كل من النفايات المعدنية والزجاجية مما يساعد في إعادة التدوير.

■ بيع النفايات:

هي النفايات التي يتم بيعها إلى شركات بغرض إعادة تدويرها أو إدخالها في صناعات أخرى كمواد أولية، وتعد إحدى طرق التخلص من النفايات.

■ حرق النفايات:

هي عملية إحراق النفايات وتحويلها إلى رماد.

■ دفن النفايات:

وتتم هذه التقنية عن طريق تقليص حجم النفايات الصلبة، ثم طمرها في حفرة أي دفنها تحت الأرض، ويكون حجم هذه الحفرة كافياً ليحتوي كمية النفايات التي سيتم طمرها، وبعيداً عن المسطحات المائية، إلى جانب وضع طبقة من الإسمنت في قاعها، وطبقة أخرى من البلاستيك الصلب؛ لمنع تسرب المواد السائلة المتكوّنة بسبب تحلل النفايات الصلبة إلى باطن الأرض، وتلويث المياه الجوفية.

■ حاويات النفايات:

هي الحاويات التي تستخدم في تخزين النفايات والمواد غير المرغوب فيها بشكل مؤقت وتعد إحدى طرق التخلص من النفايات.



▪ مخلفات مواد كيميائية صلبة أو سائلة:

هي بقايا المواد الكيميائية الصلبة المستخدمة في المنازل مثل مساحيق المبيدات والبقايا السائلة مثل: محاليل عضوية - مواد حمضية - دهانات - منظفات سائلة.

▪ مخلفات البلاستيك:

هي تلك البوليمرات المصنعة وهي أحد مشتقات النفط، ويعتبر البلاستيك أو اللدائن مادة أساسية في تركيب الكثير من الأدوات المنزلية ومواد التغليف والأكياس البلاستيكية والعبوات التي لا يعاد استخدامها.

▪ مخلفات إلكترونية وكهربائية:

هي عبارة عن الأجهزة والأدوات الإلكترونية والكهربائية التي أتمت عمرها أو مدة استخدامها. مثل: التلفزيون والحاسوب والهواتف، وغيرها من وسائل الاتصال وأجهزة التسجيل المرئي والصوتي، وأفران الموجة القصيرة والأدوات المنزلية وغيرها من الأجهزة والأدوات والمنتجات المستخدمة في حياتنا تدخل ضمن هذه المجموعة. وتشمل ما يلي حسب التصنيف الأوروبي:

▪ معدات التبادل الحراري:

تشمل مكيفات الهواء المركبة في المنزل والمجمدات والثلاجات ومعدات أخرى مثل المجففات.

▪ شاشات وألواح ومعدات تحتوي على شاشات:

وتشمل الحواسيب اللوحية وشاشات العرض المسطحة مثل (LCD, LED) وشاشات البلازما

▪ المصابيح:

وتشمل مصابيح الفلوريسنت ومصابيح النيون وأجهزة الإضاءة المنزلية بما فيها LED

▪ معدات كبيرة:

وتشمل التدفئة المركزية المركبة في المنزل وغسالات الصحون والأفران ومعدات الطهي والغسالات ومجففات الملابس والمراوح والمدافئ ومعدات الترفيه الرياضية ومعدات طبية مثل موازين الحرارة وأجهزة الضغط.

▪ معدات صغيرة:

وتشمل المعدات المنزلية الصغيرة مثل المراوح الصغيرة والمكاوي والساعات والمحولات ومعدات تجهيز الطعام مثل المحمصات والشوايات والمقالي ومعدات تسخين المياه (الغلايات) والمكانس الكهربائية ومعدات العناية الشخصية مثل فرش الأسنان ومجففات الشعر وآلات الحلاقة والسماعات والكاميرات ومكبرات الصوت.

▪ معدات تكنولوجيا معلومات واتصالات صغيرة:

وتشمل الموجهات، لوحات المفاتيح، محركات الأقراص الخارجية والحواسيب المكتبية والطابعات والفاكسات والماصات الضوئية والهواتف اللاسلكية ولوحات التحكم بالألعاب.

▪ الإطارات:

هو القرص المطاطي المستخدم لعجلات المركبات وينفخ بالهواء المضغوط.

▪ سيارات الهايبرد:



الهايبرد هو عبارة عن تعبير تقني يقصد به السيارات الهجينة (الهجينة هي التي تعمل على البنزين والكهرباء).

▪ السيارات الكهربائية:

هي السيارة التي تعمل باستخدام الطاقة الكهربائية، وهناك العديد من التطبيقات لتصميمها وأحد هذه التطبيقات يتم باستبدال المحرك الاصلي للسيارة، ووضع محرك كهربائي مكانه وهي أسهل الطرق للتحويل من البترول للكهرباء مع المحافظة على المكونات الأخرى للسيارة ويتم تزويد المحرك بالطاقة اللازمة عن طريق بطاريات تخزين التيار الكهربائي.

▪ زيت المحرك:

هو زيت يستخدم لتزييت محركات الاحتراق الداخلي. الغرض الأساسي هو تزييت الأجزاء المتحركة، كما يقوم أيضا بتنظيف، ومنع تآكل، وتحسين الأداء، وتبريد المحرك بإبعاد الحرارة عن الأجزاء المتحركة؛ ويضاف إلى زيت المحرك مكونات أخرى قليلة تجعله يتحمل الضغوط العالية. يتم اشتقاق الزيت من البترول والمواد الكيميائية غير البترولية المستخدمة في الصناعات البترولية. يتكون الزيت عامة من المواد الهيدروكربونية، والمركبات العضوية التي تتكون بالكامل من الكربون والهيدروجين.

▪ الحطب:

هو قطع من خشب الشجر يتم تجفيفها لتستخدم كوقود لإشعال النار والحصول على طاقة حرارية تستخدم لعدة أغراض منزلية منها التدفئة والطهي، وينقسم لنوعين

• **الحطب المحلي:** هو ما يتم إنتاجه في المنطقة ذاتها.

• **الحطب المستورد:** الذي يتم استيراده من الخارج.

▪ الأجهزة موفرة للطاقة:

الترشيد هو الاستخدام الأمثل لموارد الطاقة الكهربائية المتوفرة واللازمة لتشغيل المنشأة دون المساس براحة مستخدميها أو إنتاجيتهم أو المساس بكفاءة الأجهزة والمعدات المستخدمة فيها أو إنتاجها. الكهرباء من أهم أنواع الطاقة المستخدمة في وقتنا الحالي، فهي تستخدم لتشغيل كافة الأجهزة المستخدمة في المنازل والشركات والمصانع والمؤسسات، وتعتبر الكهرباء من مصادر الطاقة غير المتجددة والتي يجب الحرص في استهلاكها، لذلك تم إنتاج مصابيح موفرة للطاقة مثل مصابيح الفلوريسنت والمصابيح المتوهجة والأجهزة الكهربائية التي تحمل علامة الطاقة والتي تتصف بكفاءة عالية وترشيد الاستهلاك.

▪ الأجهزة موفرة للمياه:

تركيب أجهزة تخفض من تدفق المياه في دورات المياه، المراحيض، الحمامات، مصارف المطابخ.

▪ أجهزة تنقية وفلتره الهواء:

يُمكن تعريف أجهزة تنقية الهواء بأنها الأجهزة التي تعمل على إزالة الجسيمات والملوثات الأخرى من الهواء في الأماكن المغلقة.

▪ معطرات الجو:



هي مواد طبيعية أو كيميائية تستخدم لتلطيف الهواء وإزالة الروائح الغير مستحبة، وهي تتكون من نوعين رئيسيين:

معطرات الجو الكيميائية: هي التي تتكون من مواد كيميائية مثل العطور وغيرها.
معطرات الجو الطبيعية: هي التي تتكون من مواد طبيعية كالقرفة وقشور الليمون.

▪ **المطهرات:**

هي مواد تعمل على قتل الجراثيم أو العمل على وقف نموها سواء كانت سائلة أو صلبة، تستخدم على الأرضيات والمراحيض.

▪ **البخور:**

هو عبارة عن مادة صلبة، تصنع من خلال عملية خلط العديد من المواد النباتية وذلك على أساس مقادير معروفة ومحددة ليكون نتاج ذلك الخلط هو تشكل مادة جديدة قابلة للاشتعال ولا يصدر عنها في حال اشعالها أي لهب بل دخان فقط.

▪ **المبيدات الحشرية:**

هي عبارة عن مواد كيميائية خطيرة تستخدم في إبادة الحشرات والآفات النباتية، ولها تأثير سام بدرجات متفاوتة على الإنسان والحيوان والنبات. ومن أنواعها مركبات الزرنيخ والنيكوتين والفسفور والكلور.

▪ **مبيدات الصحة العامة:**

عبارة عن مواد كيميائية ذات تراكيب خاصة تحتوي على نسب مختلفة من المواد الفعالة ذات السمية المنخفضة للإنسان وتستخدم لخفض كثافات افات الصحة العامة للحد الذي لا تسبب معه مشاكل صحية أو ازعاج للسكان مثال سم الفئران والثعابين.

▪ **الأسمدة الكيميائية:**

مادة تُضاف للتربة من أجل مساعدة النبات على النمو.

▪ **الحديقة المنزلية:**

هي مساحة من الغطاء الأخضر مخططة أن تكون خارج جدران الأبنية، وتكون في الغالب للاستمتاع بجمال الطبيعة أو إضفاء الجمال والزينة أو الغرض الانتاجي وقد تحتوي خامات ومواد طبيعية أو من صنع الانسان.

▪ **الزراعة المائية:**

عبارة عن زراعة النباتات باستخدام محلول مغذى و (بدون تربه) حيث تنمو جذور النباتات بشكل مباشر داخل المحلول المغذى أو داخل تربه من (مواد خامله) مثل الصوف الزجاجي أو أحجار البيريت.

▪ **الزراعة الداخلية:**

هي النباتات التي يتم زراعتها داخل اسوار المنزل مثل اشجار زينه، زهور قطف، أشجار دائمة عدا النخيل، (فاكهه)، نخيل أو خضروات.

• **شجر زينه:** هي أشجار أو شجيرات غير مثمرة يمكنك استخدامها لتزيين المنزل.

• **نخيل:** هي الأشجار المثمرة والمنتجة للتمور.



- **أشجار دائمة عدا النخيل:** هي الأشجار المثمرة مثل أشجار اليمون والبرتقال والمنجا والرمان.
- **زهور قطف:** هي التي تزرع لجمال أزهارها مثل الريحان أو القرنفل.
- **خضروات:** هي النباتات العشبية التي تستخدم جزئيًا أو بشكل كامل في الطبخ لتحضير أطعمة للإنسان.

▪ الإنتاج الذاتي:

هو ما يتم جمعه من محاصيل زراعية والتي يتم الحصول عليها من الحدائق المنزلية المزروعة من قبل افراد الأسرة.

▪ المنتجات العضوية:

تُعرف المنتجات العضوية بأنها المنتجات التي تمّت زراعتها أو إنتاجها دون استخدام الهرمونات المعدلة وراثياً أو المواد الكيميائية، كالمواد الحافظة والمنكهات، حيث يلجأ المزارع في إنتاجه للمحاصيل على استخدام الأسمدة الطبيعية؛ من أجل تقوية وزيادة نمو النبات حتى يتمّ تصنيفها ضمن الأغذية العضوية وتتكون من نوعين:

- **المنتجات العضوية الحيوانية:** المنتجات العضوية الحيوانية هي التي تتم دون إعطاء الحيوانات أو الطيور في المزارع أي مضادات حيوية أو محفزات صناعية للنمو.
- **المنتجات العضوية النباتية:** المنتجات العضوية النباتية هي الأطعمة الناتجة من الزراعة العضوية، وهي الزراعة التي لا يستخدم فيها أي سماد صناعي أو أي مبيدات حشرية تحتوي على المواد الكيميائية، كما يحظر في الزراعة العضوية استخدام أي مواد محسنة أو معدلة جينياً.

▪ الإلمام في مجال البيئة:

هو اطلاع لا تعمق فيه أو معرفة على قدر ما، بعلاقة الإنسان ببيئته الطبيعية، والآثار المترتبة على هذه العلاقة، (مثل: التلوث بكافة أنواعه) والوعي بالبيئة ومشكلاتها، واكتساب المعرفة والمهارات والاتجاهات البيئية.

▪ الأنشطة البيئية:

ويُقصد بالنشاط البيئي أي نشاط يعمل على تعزيز المحافظة على النظام البيئي والتنوع الحيوي أو استدامتهما.

وبشكل عام، يمكن النظر إلى النشاط البيئي على اعتبار أنه يمثل أي نشاط صديق للبيئة. وبالتالي، فإن الأنشطة البيئية تسهم مساهمة إيجابية في تلافي وقوع الأزمة البيئية لكوكب الأرض أو تُعتبر بمثابة وسيلة لإحداث التغيير الإيجابي.

وتشمل الأنشطة البيئية كل القيم والأفعال والخيارات ذات الصلة كالمستهلك الصديق للبيئة أو الفرد الذي يتبع نمط حياة مستدامًا، على سبيل المثال من خلال إعادة التدوير أو الكفاءة في استهلاك الطاقة. ويمكن أن يتمثل النشاط البيئي أيضًا في الإجراءات السياسية والإجراءات المباشرة والحفاظ على البيئة وأعمال المواجهة الإبداعية التي تُعتبر وسيلة لحماية البيئة.

▪ مياه رمادية:



هي المياه الخارجة من المغاسل وأحواض الاستحمام والغسالات والمصارف الأرضية. تأخذ المياه الرمادية اسمها من اللون الرمادي الذي تؤول إليه بعد الركود وتتميز هذه المياه بأنها لا تحتوي على مواد كيميائية.

- **تنقيط:** يعني توصيل مياه الري إلى النباتات بكميات مناسبة وبطريقة بطيئة بشكل نقط منفصلة أو متواصلة وذلك من خلال المنقطات.
- **رش:** عبارة عن إضافة المياه للنباتات بشكل رذاذ ناتج عن اندفاع تلك المياه من خلال فتحات الرشاش تحت ضغط معين يتم توليده على شكل قطرات أشبه بقطرات المطر لتغطي جميع المساحة بالماء.
- **غمر:** وهي إحدى طرق الري السطحي التقليدي المستخدمة في ري مزروعات وأشجار ومسطحات الحديقة.

التسربات الداخلية:

هو خلل يصيب الوصلات الداخلية للمياه والتي غالباً ما تكون داخل في الجدران والأرضيات وتظهر هذه التسربات على هيئة تشوهات وتشققات وبقع ذات لون متغير.

طفح المياه:

هو فيضان المياه بسبب تلف أو عدم وجود اغطية على شبكة المياه أو الصرف الصحي.

تربية الحيوانات في المنزل:

الحيوانات التي يمكن تربيتها داخل اسوار المنزل، إما للتسلية أو من أجل الحماية والحراسة، ويتم تربية الكثير من الحيوانات؛ مثل: الكلاب، والقطط، والأرانب، والأسماك، بالإضافة إلى الطيور والسلاحف.

٤. المؤشرات:

المؤشر	وصف المؤشر أو طرق الاحتساب
التوزيع النسبي للأسر التي تعاني من التلوث حسب النوع (بصري - ضوضائي - ضوئي- هوائي)	ويتم حسابه من خلال سؤال الأسر الواقعة في عينة المسح عن نوع التلوث الذي تعاني منه بصري، ضوضائي، ضوئي (ومن ثم يتم تحديد نسبة الأسر التي تعاني من تلوث من إجمالي الأسر في عينة المسح) وبعد ذلك يتم تطبيق الأوزان عليها.
التوزيع النسبي لدرجة وصول ضوء الشمس للمنزل على مستوى المملكة	ويتم حسابه من خلال سؤال الأسر الواقعة في عينة المسح عن درجة وصول ضوء الشمس للمنزل (عالية، متوسطة، ضعيفة، منعدمة) وبعد ذلك يتم تطبيق الأوزان عليها.
التوزيع النسبي لمصدر مياه المسبح في المنزل	يتم احتسابه من خلال سؤال الأسر الواقعة في عينة المسح عن مصدر المياه المسبح في المنزل (شبكة عامة، صهريج، بئر، أخرى)



ومن ثم يتم تحديد نسبة كل مصدر وبعد ذلك يتم تطبيق الأوزان عليها.	
يتم احتسابها من خلال سؤال الأسر الواقعة في عينة المسح عن مصدر المياه في المنزل (شبكة عامة، صهريج، بئر، أخرى) ومن ثم يتم تحديد نسبة الأسر التي تعتمد على الشبكة العامة من إجمالي الأسر في عينة المسح وبعد ذلك يتم تطبيق الأوزان عليها.	نسبة الاعتماد على الشبكة العامة (كمصدر للمياه) لدى الأسر على مستوى المملكة
يتم احتسابه من خلال سؤال الأسر الواقعة في عينة المسح عن المصدر الرئيس لمياه الصرف الصحي في المنزل (شبكة عامة، شبكة خاصة، بيارة، أخرى) ومن ثم يتم تحديد نسبة كل مصدر وبعد ذلك يتم تطبيق الأوزان عليها.	التوزيع النسبي للمصدر الرئيسي للصرف الصحي
ويتم حسابه من خلال سؤال الأسر الواقعة في عينة المسح عن نوع المرحاض بالمنزل وبعد ذلك يتم تطبيق الأوزان عليها.	التوزيع النسبي لأنواع المراحيض المستخدمة في المنازل
ويتم احتسابها من خلال سؤال الأسر الواقعة في عينة المسح عن قيامها بفرز النفايات، ومن ثم يتم تحديد نسبة الأسر التي تفرز النفايات من إجمالي الأسر في عينة المسح وبعد ذلك يتم تطبيق الأوزان عليها .	التوزيع النسبي للأسر حسب فرز النفايات في المنزل
يتم احتسابها من خلال سؤال الأسر الواقعة في عينة المسح عن كمية النفايات المتولدة أسبوعياً (بالكيلو جرام) ومن ثم حسابها سنوياً بالطن، وبعد ذلك يتم تطبيق الأوزان عليها.	إجمالي كمية النفايات المتولدة لدى الأسر بالطن على مستوى المملكة
يتم حسابه من خلال سؤال الأسر الواقعة في عينة المسح عن طريقة التخلص من المخلفات الالكترونية (الحاوية العامة، الحرق، البيع، تسليمها لجهة مختصة بالتدوير) ومن ثم يتم تحديد النسبة لكل طريقة وبعد ذلك يتم تطبيق الأوزان عليها.	التوزيع النسبي لطرق التخلص من المخلفات الالكترونية (الحاوية العامة، الحرق، البيع، تسليمها لجهة مختصة بالتدوير)



2019

متوسط عدد السيارات لكل أسرة	وذلك من خلال سؤال الأسر الواقعة في عينة المسح عن عدد السيارات المملوكة وبعد ذلك يتم تطبيق الأوزان عليها.
متوسط عدد مرات تغيير زيت السيارة سنويا	وذلك من خلال سؤال الأسر الواقعة في عينة المسح عن عدد مرات تغيير الزيت للسيارات خلال السنة وبعد ذلك يتم تطبيق الأوزان عليها.
متوسط عدد الإطارات التي تم استبدالها سنوياً	وذلك من خلال سؤال الأسر الواقعة في عينة المسح عن عدد الإطارات التي تم استبدالها للسيارات خلال السنة، وبعد ذلك يتم تطبيق الأوزان عليها.
التوزيع النسبي لأنواع الحطب والفحم المستخدمة في المنازل على مستوى المملكة	يتم احتسابه من خلال سؤال الأسر الواقعة في عينة المسح عن نوع الحطب أو الفحم المستخدم، وبعد ذلك يتم تطبيق الأوزان عليها.
التوزيع النسبي للأسر التي تستخدم أجهزة تنقية وفلتره الهواء	يتم احتسابه من خلال سؤال الأسر الواقعة في عينة المسح هل تستخدم أجهزة فلترة وتنقية الهواء، ومن ثم يتم تحديد نسبة الأسر التي تستخدم أجهزة فلترة وتنقية الهواء من إجمالي الأسر في عينة المسح وبعد ذلك يتم تطبيق الأوزان عليها.
التوزيع النسبي للأسر التي تستخدم معطرات الجو	يتم احتسابه من خلال سؤال الأسر الواقعة في عينة المسح هل تستخدم معطرات الجو، ومن ثم يتم تحديد نسبة الأسر التي تستخدم معطرات الجو من إجمالي الأسر في عينة المسح وبعد ذلك يتم تطبيق الأوزان عليها.
التوزيع النسبي للأسر التي تستخدم البخور على مستوى المملكة حسب الجنسية	يتم احتسابه من خلال سؤال الأسر الواقعة في عينة المسح هل تستخدم البخور، ومن ثم يتم تحديد نسبة الأسر التي تستخدم البخور من إجمالي الأسر في عينة المسح وبعد ذلك يتم تطبيق الأوزان عليها.



التوزيع النسبي للأسر حسب تغطية الارضيات بالسجاد	يتم احتسابه من خلال سؤال الأسر الواقعة في عينة المسح هل تغطي الأرضيات بالسجاد، ومن ثم يتم تحديد مدى تغطية الأرضيات بالسجاد وبعد ذلك يتم تطبيق الأوزان عليها.
التوزيع النسبي لاستخدام المطهرات في تنظيف الأرضيات والمراحيض في المنزل	يتم احتسابه من خلال سؤال الأسر الواقعة في عينة المسح عن استخدام المطهرات في تنظيف الأرضيات والمراحيض، ومن ثم يتم تحديد مدى استخدام المطهرات في تنظيف الأرضيات والمراحيض وبعد ذلك يتم تطبيق الأوزان عليها.
التوزيع النسبي للزراعة المائية بالمنزل	ويتم احتسابه من خلال سؤال الأسر الواقعة في عينة المسح عن قيامها بالزراعة المائية بالمنزل، ومن ثم يتم تحديد نسبة الأسر التي تقوم بالزراعة المائية من إجمالي الأسر في عينة المسح وبعد ذلك يتم تطبيق الأوزان عليها.
التوزيع النسبي للأسر التي تشتري المنتجات العضوية	ويتم احتسابه من خلال سؤال الأسر الواقعة في عينة المسح عن شرائها للمنتجات العضوية، ومن ثم يتم تحديد نسبة الأسر التي تشتري المنتجات العضوية من إجمالي الأسر في عينة المسح وبعد ذلك يتم تطبيق الأوزان عليها.
التوزيع النسبي لإلمام الأسر في مجال البيئة	ويتم احتسابه من خلال سؤال الأسر الواقعة في عينة المسح عن المامها في مجال البيئة، ومن ثم يتم تحديد مدى المام الأسر في مجال البيئة وبعد ذلك يتم تطبيق الأوزان عليها.
التوزيع النسبي لتربية الحيوانات المنزلية	ويتم احتسابه من خلال سؤال الأسر الواقعة في عينة المسح عن قيامها بتربية الحيوانات بالمنزل، ومن ثم يتم تحديد نسبة الأسر التي تقوم بتربية الحيوانات في المنزل من إجمالي الأسر في عينة المسح وبعد ذلك يتم تطبيق الأوزان عليها.
التوزيع النسبي لطفح المياه أو التسربات الداخلية بالمنزل	ويتم احتسابه من خلال سؤال الأسر الواقعة في عينة المسح عن معاناة المسكن من الطفح أو التسربات، ومن ثم يتم تحديد



مدى معاناة المسكن من الطفح أو التسربات وبعد ذلك يتم تطبيق الأوزان عليها.	
يتم احتسابه من خلال سؤال الأسر الواقعة في عينة المسح عن وسائل الأمن والسلامة المستخدمة بالمنزل، وبعد ذلك يتم تطبيق الأوزان عليها.	التوزيع النسبي لنوع وسائل الأمن والسلامة الموجودة بالمنزل
يوجد العديد من المؤشرات والبيانات التي يوفرها المسح يمكن التعرف عليها من خلال جداول النشر.	

٥. التغطية:

• التغطية المكانية:

تغطي نشرة مسح البيئة المنزلي البيانات المتعلقة ببيئة المسكن للأسر في كافة المناطق الإدارية الـ (١٣) للمملكة العربية السعودية، حيث يغطي مسح البيئة المنزلي المناطق: (الرياض، ومكة المكرمة، والمدينة المنورة، والقصيم، والشرقية، وعسير، وتبوك، وحائل، والحدود الشمالية، وجازان، ونجران، والباحة، والجوف) عن طريق زيارة عينة من الأسر في كل منطقة يتم اختيارها بطريقة علمية لتكون عينة ممثلة للأسر المنطقة.

• التغطية الزمانية:

- ١- تسند البيانات التعريفية عن الأسرة وخصائص المسكن وبيانات الأسرة إلى وقت زيارة الباحث للأسرة.
- ٢- تسند البيانات المتعلقة بالمياه والنفايات والطاقة وجودة الهواء من كمية الاستهلاك والتكلفة والمصدر الرئيسي المعتمد إلى ١٢ شهراً الأخيرة التي تسبق زيارة الباحث للأسرة.

٦. التصنيفات الإحصائية المستخدمة:

تعتمد بيانات النشرة على الأدلة والتصانيف التالية:

- تصنيف المستويات التعليمية

٧. اختيار العينة:

تم اختيار عينة المسح بتحديد ٢٠٠٠ أسرة كعينة مختارة ومُمثلة لمجتمع المسح على مستوى المملكة وموزعة حسب المناطق الإدارية على النحو التالي:

المنطقة الإدارية	عدد الأسر	المنطقة الإدارية	عدد الأسر
------------------	-----------	------------------	-----------



٩٦.	نجران	١٦١٦	عسير	٣٢٠٠	الرياض
٧٦٨	الباحة	١٢٠٠	تبوك	٣٤٢٤	مكة المكرمة
٨٩٦	الجوف	١.٢٤	حائل	١٦٣٢	المدينة المنورة
٢.٠٠٠	المجموع	٥٩٢	الحدود الشمالية	٩٦.	القصيم
		١.٤٠	جازان	٢٦٨٨	المنطقة الشرقية

• وحدات المعاينة في مسح البيئة المنزلي:

وحدات المعاينة الأولية هي مناطق العد، وهي عبارة عن وحدات المعاينة التي تُسحب في المرحلة الأولى من تصميم عينة المسح، بينما تعتبر (الأسر) هي وحدات المعاينة الثانوية والنهائية في نفس الوقت، وهي وحدات المعاينة التي يتم سحبها في المرحلة الثانية من تصميم عينة المسح، وتعد كل وحدة معاينة ثانوية جزءاً من وحدات المعاينة الأولية.

٨. أدوات جمع البيانات:

• استمارة جمع البيانات الميدانية:



2019

تم إعداد وتصميم استمارة المسح من قبل مختصي مسح البيئة المنزلي في الهيئة العامة للإحصاء، وقد روعي عند تصميمها التوصيات والمعايير والتعاريف الدولية، كما تم عرضها على المختصين والخبراء في مجال إحصاءات البيئة، وتم عرضها كذلك على الجهات ذات العلاقة بمسح البيئة المنزلي لأخذ ملاحظاتهم عليها، وقد تم صياغة الأسئلة بطريقة علمية محددة؛ بهدف توحيد صيغة توجيه السؤال من قبل الباحثين، وتم تقسيم الاستمارة إلى تسعة أقسام حسب الموضوع لزيادة كفاءة الاستمارة في تحقيق المواصفات الفنية لمرحلة العمل الميداني.

تم تقسيم الاستمارة إلى (٩) أقسام حسب الموضوع وكما يلي:

بيانات المياه	بيانات المسكن	بيانات الأسرة	البيانات الجغرافية والمميزة
جودة الهواء داخل المسكن +	بيانات الطاقة خلال العام	بيانات المخلفات	بيانات مياه الصرف الصحي

الزراعة المنزلية			
بيانات بيئية عامة			
يمكن الاطلاع على الاستمارة كاملة وتحميلها من خلال الموقع الرسمي للهيئة على الإنترنت https://www.stats.gov.sa/ar/1070-0			

وبعد اعتماد استمارة المسح تم تحويلها إلى استمارة إلكترونية يمكن التعامل معها من خلال نظام جمع البيانات المطور باستخدام الأجهزة اللوحية (Tablet devices)، والذي يتميز بما يلي:

- ١) استعراض منطقة عمل الباحث الميداني (عينة المسح).
- ٢) الوصول إلى العينة (الأسرة) باستخدام الخريطة في الجهاز اللوحي.
- ٣) استيفاء البيانات بجودة عالية باستخدام قواعد تدقيق البيانات والتنقل (لاكتشاف أخطاء الإدخال والمدخلات اللامنتطقية آلياً لحظة استيفاء البيانات).
- ٤) التواصل بين الفئات الإرشادية من خلال ارسال واستقبال الملاحظات مع الباحث الميداني.

٩. أسلوب جمع البيانات:

- تم اختيار العاملين المرشحين كباحثين ميدانيين للمشاركة في هذا المسح حسب معايير ذات علاقة بطبيعة العمل.
- تم تأهيل وتدريب جميع المرشحين (موظفي الهيئة، المتعاونين من منسوبي بعض الجهات الحكومية) وذلك من خلال برامج تدريبية خاصة.
- تم اعتماد أسلوب الاتصال المباشر بالأسر في عملية استيفاء استمارة المسح وجمع البيانات، حيث قام الباحث الميداني بزيارة الأسر الواقعة ضمن عينة المسح بعد الوصول لها باستخدام الإحداثيات المدونة في الجهاز اللوحي والخرائط الإرشادية، والتعريف بنفسه، وإبراز الوثائق الرسمية التي تثبت هويته الإحصائية، كما وضع هدفه من الزيارة، وقدم نبذة عن المسح وأهدافه واستوفى بيانات الأسرة من خلال الاستمارة الإلكترونية.
- استخدم كافة الباحثين الميدانيين الأجهزة اللوحية لاستيفاء بيانات استمارة المسح بناءً على الإسناد الزمني المحدد وفقاً لعدد أفراد الأسرة وخصائصهم السكانية والاجتماعية والاقتصادية.



- استخدم الباحثون الميدانيون في مختلف مناطق العمل بالمملكة خاصية " التزامن " المتوفرة على الأجهزة اللوحية لتحميل ونقل البيانات المستوفاة للأسرة بشكل مباشر إلى قاعدة البيانات المرتبطة بها في المركز الرئيس بالهيئة، حيث تُخزَّن بشكل معين تمهيدًا لمراجعتها ومعالجتها لاحقًا.
- تطبيق (قواعد التدقيق) الإلكترونياً لضمان اتساق ودقة ومنطقية البيانات على استمارة مسح البيئة المنزلي، وهي (قواعد إلكترونية تكتشف تعارض الإجابات) تم بناؤها من خلال ربط العلاقة المنطقية بين إجابات الاستمارة ومتغيراتها لتساعد الباحث الميداني في اكتشاف أي خطأ بشكل مباشر عند استيفاء بيانات الاستمارة مع الأسرة بحيث لا تسمح هذه القواعد المُبرمجة من تمرير الأخطاء إذا تعارضت الإجابة مع معلومة أو إجابة أخرى في الاستمارة.
- تم التحقق من صحة البيانات المُجمَّعة عن طريق مراجعة البيانات من خلال الباحث الميداني نفسه والمفتش المسؤول عنه، والمشرف على عملية المسح في منطقة الإشراف، حيث خضعت جميع مناطق العمل لعملية مراقبة ومراجعة من غرفة جودة البيانات في المركز الرئيس بالهيئة، والتي تقوم أيضًا بضبط ومراقبة أداء جميع الفئات العاملة بالميدان تزامناً مع وقت تنفيذ عملية جمع البيانات بدءاً من اليوم الأول إلى آخر يوم فيها.

١٠. إعداد النتائج ومراجعتها:

بعد أن تمت مراجعة البيانات المُجمَّعة لمسح البيئة المنزلي تم القيام بعمليات الاحتساب واستخراج النتائج، وتحميل المخرجات وتخزينها على قاعدة البيانات، ومن ثمّ تمت عمليات المراجعة النهائية عن طريق المتخصصين في إحصاءات البيئة باستخدام تقنيات حديثة وبرمجية تم تصميمها لأغراض المراجعة والتدقيق.

١١. نشر البيانات:

أولاً: إعداد وتجهيز النتائج المصممة للنشر:

وفي هذه المرحلة قامت الهيئة بتحميل نتائج البيانات من قاعدة البيانات لمسح البيئة المنزلي، ثم تم إعداد وتجهيز جداول النشر والرسوم البيانية للبيانات والمؤشرات، وأضيفت لها البيانات الوصفية والمنهجية كما هي الآن في هذه النشرة، وقد تم إعدادها باللغتين العربية والإنجليزية.



ثانياً: إعداد المواد الإعلامية والإعلان عن صدور النشرة:

بعد أن قامت الهيئة مطلع العام الميلادي بنشر موعد إصدار النشرة عبر موقعها الرسمي على الإنترنت، تقوم في هذه المرحلة بإعداد المواد الإعلامية الخاصة للإعلان عن صدورها عبر كافة وسائل الإعلام إضافة إلى منصات المختلفة في مواقع التواصل الاجتماعي، وتعلن عنها في اليوم المحدد للنشر، وتُنشر ابتداءً في الموقع الرسمي بقوالب مختلفة كبيانات مفتوحة بصيغة Excel وذلك لضمان انتشارها ووصولها لكافة العملاء والمهتمين بمجال إحصاءات البيئة، وإدراجها في المكتبة الإحصائية على الموقع.

ثالثاً: التواصل مع العملاء وتزويدهم بالنشرة:

إيماناً من الهيئة بأهمية التواصل مع العملاء من مستخدمي البيانات تقوم الهيئة فور صدور نشرة مسح البيئة المنزلي بالتواصل مع العملاء وتزويدهم بالنشرة، كما تستقبل أسئلة واستفسارات العملاء حول النشرة ونتائجها عبر مختلف القنوات الاتصالية ليتواصل عملاؤها معها لطلب البيانات حيث يتم استقبال الطلبات والاستفسارات عن طريق:

- الموقع الإلكتروني الرسمي للهيئة www.stats.gov.sa
- البريد الإلكتروني الرسمي للهيئة info@stats.gov.sa
- البريد الإلكتروني الخاص بدعم العملاء cs@stats.gov.sa (Client Support)
- الزيارة الرسمية لمقر الهيئة الرسمي في الرياض أو أحد فروعها بمناطق المملكة.
- الخطابات الرسمية.
- الهاتف الإحصائي على رقم (٩٢٠٠٢٠٨١).

١٢. إجراءات الجودة المطبقة:

يخضع مسح البيئة المنزلي للعديد من إجراءات الجودة الفنية وذلك لضمان جودة البيانات الناتجة من هذا المسح، ومن هذه الإجراءات:

١. استخدام تقييمات المسوح الأخرى لأغراض رصد عناصر القوة والضعف في تنفيذ المسح وتحسين إجراءات جمع البيانات الإحصائية.
٢. تدريب واختبار الباحثين لضمان قدرة الباحث في الحصول على البيانات بطريقة مناسبة تتماشى مع أهداف المسح.



2019

٣. اختبار الوسائل الإلكترونية المستخدمة في جمع البيانات لأغراض التأكد من سلامة البيانات وحمايتها في جميع مراحل تنفيذ المسح.

٤. تقليل العبء على المستجيب من خلال استخدام الطرق الإحصائية المناسبة.

٥. الالتزام بنشر النتائج حسب مواعيد النشر المحددة مسبقاً.

هذا بالإضافة إلى عدد من الإجراءات التي تقوم بها غرفة جودة البيانات بالهيئة أثناء عملية جمع البيانات الميدانية

غرفة جودة البيانات:

غرفة عمليات تعمل بشكل متزامن مع الأعمال الميدانية للمسوح مُهيأة بكافة وسائل المتابعة الإلكترونية وشاشات المراقبة والتتبع يقوم فيها المراقبون وإخصائيو الجودة على مراجعة اتساق البيانات واكتشاف حالات الخطأ والقيم المتطرفة أثناء عملية جمع البيانات في الميدان من خلال متابعة ما يتم تعبأته من قبل الباحث الميداني بشكل آني وفوري ، و تهدف إلى التحقق من اتباع الباحثين للتعليمات الخاصة بالمسح ، و التحقق من منطقية وصحة البيانات ، و التأكد من تطبيق جدول الزيارات المقررة للأسرة أو المنشأة ، والتأكد من موثوقية ومنطقية البيانات ومراجعة بعض مؤشرات المسح المهمة للتأكد من دقة البيانات ، وتقوم بعدة مهام أبرزها:

- مراجعة البيانات المُجمّعة وإرسال الملاحظات إلى فِرَق العمل الميدانية على مختلف مستوياتها عن طريق النظام الآلي المكتبي المرتبط بالأجهزة اللوحية التي يحملها الباحثون لتصلهم الملاحظات بشكل آلي سريع في مواقع عملهم.
- الاتصال هاتفياً بالأسر وطرح بعض الأسئلة في الاستمارة عليهم للتحقق من سلامة استيفاء الباحث للبيانات، ومدى التزامه بالتعليمات عند الزيارة، والحصول على البيانات المفقودة التي لم يتم تلقيها بعد، وتقديم الشكر لأرباب الأسر على تعاونهم.
- الرد على الاستفسارات الميدانية سواء من الباحثين الميدانية أو من أرباب الأسر.
- التحقق من صحة موقع استيفاء الاستمارة من خلال مطابقة إحداثياتها مع الإحداثيات المسجلة في ملف العينة.



١٣. المستفيدون من النشرة وأوجه الاستفادة:

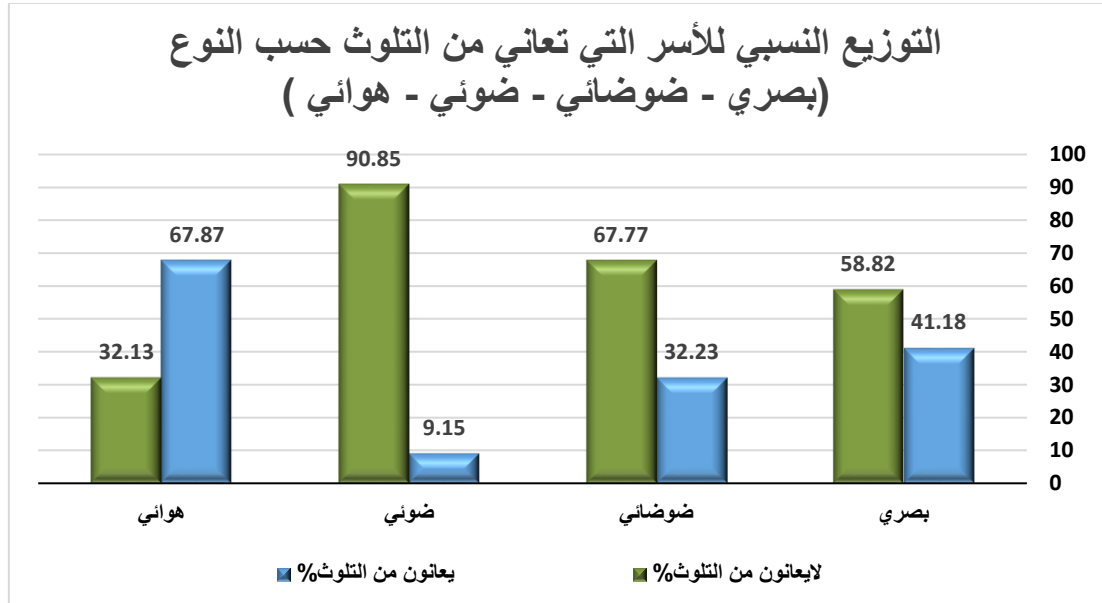
تستفيد من نشرة مسح البيئة المنزلي كافة القطاعات الحكومية ذات العلاقة بالمشح، وتعتبر الهيئة العامة للأرصاء وحماية البيئة، وزارة البيئة والمياه والزراعة، وزارة الشؤون البلدية والقروية من أهم المستفيدين منها، إضافة إلى المنظمات الدولية والإقليمية والباحثين والمخططين المهتمين بمجال إحصاءات البيئة حيث تُعدُّ بيانات ومؤشرات مسح البيئة المنزلي من المُنْتِجات الإحصائية التي تساهم في دعم اتخاذ القرارات الخاصة بهذا المجال، كما أن القطاع الخاص يستفيد من بيانات هذه النشرة وما تحويه من خصائص.

يمكن الاطلاع على تفاصيل منهجية مسح البيئة المنزلي من خلال الموقع الرسمي للهيئة على الإنترنت

<https://www.stats.gov.sa/ar/1070-0>

أهم نتائج مسح البيئة المنزلي

١ - التوزيع النسبي للأسر التي تعاني من التلوث حسب النوع (بصري - ضوضائي - ضوئي - هوائي)



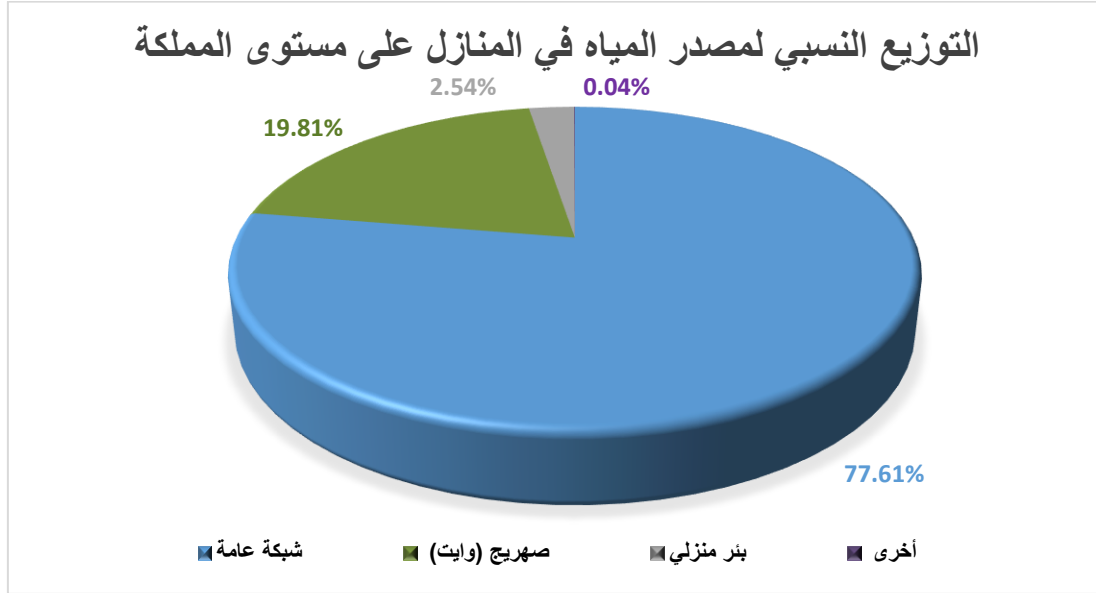
شكل ١



2019

أظهرت نتائج المسح أن (٦٧,٨٧%) من الأسر تعاني من التلوث الهوائي، و(٤١,١٨%) من الأسر تعاني من التلوث البصري، في حين كان (٣٢,٢٣%) من الأسر تعاني من التلوث الضوضائي، و(٩,١٥%) من الأسر تعاني من التلوث الضوئي كما هو موضح في الشكل أعلاه (شكل ١).

٢- نسبة الاعتماد على الشبكة العامة (كمصدر للمياه) لدى الأسر على مستوى المملكة

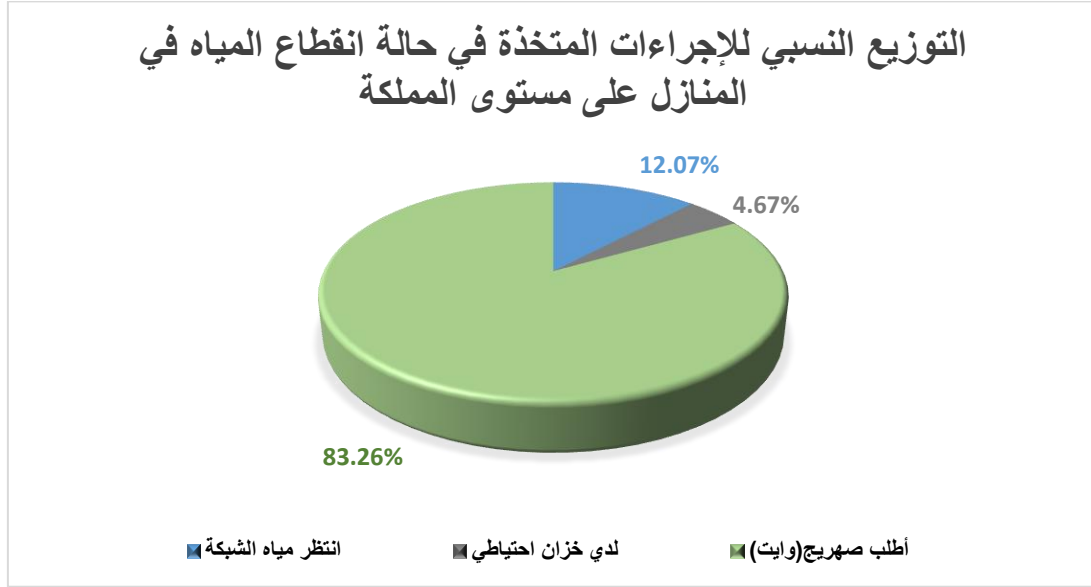


شكل ٢

من خلال نتائج المسح يتضح أن الشبكة العامة هي مصدر المياه لدى (٧٧,٦١%) من الأسر في المملكة وهي الأعلى نسبة بين المصادر الأخرى وكانت نسبة الأسر التي تعتمد على الصهريج (وايت) هي (١٩,٨١%) بينما كانت نسبة الأسر التي تعتمد على مياه البئر المنزلي (٢,٥٤%)، وأخيرا الأسر التي تعتمد على مصادر أخرى للمياه وتشكل أقل نسبة وكانت (٠,٠٤%)، كما هو موضح في (شكل ٢).



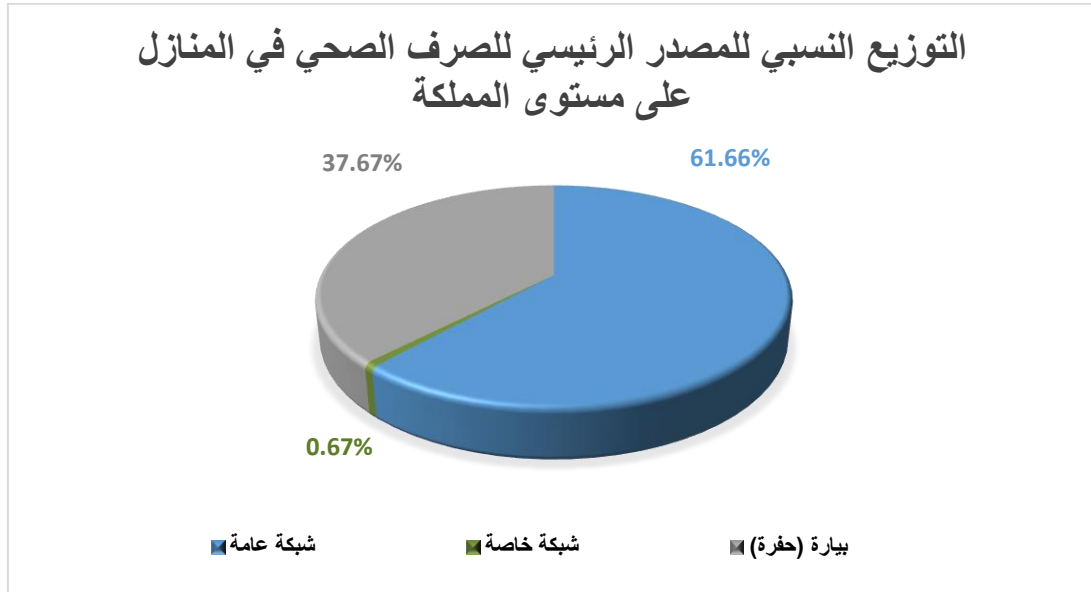
٣- التوزيع النسبي للأسر حسب الإجراءات المتخذة في حالة انقطاع المياه على مستوى المملكة



شكل ٣

تبين نتائج المسح أن الإجراء المتخذ لدى (٨٣,٢٦%) من الأسر عند انقطاع المياه هو طلب صهريج (وايت)، بينما كانت (١٢,٠٧%) من الأسر تنتظر مياه الشبكة، وأشارت نتائج المسح إلى أن (٤,٦٧%) من الأسر لديها خزان احتياطي كما هو موضح في الشكل أعلاه (شكل ٣).

٤- التوزيع النسبي للمصدر الرئيسي للصرف الصحي على مستوى المملكة

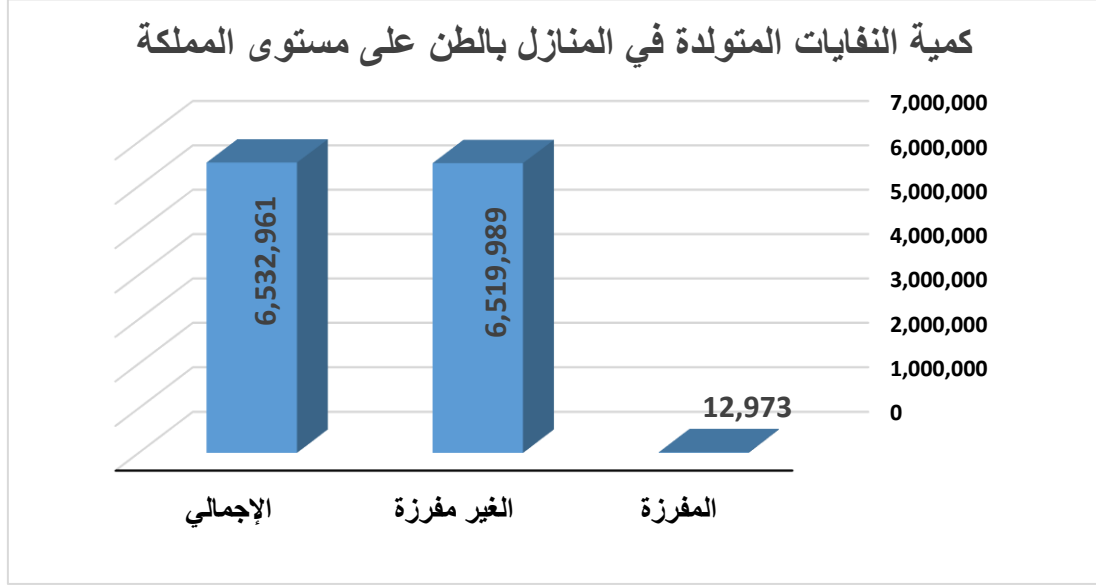


شكل ٤

يتضح من الشكل رقم (٤) أن المصدر الرئيسي لمياه الصرف الصحي في المنازل هي الشبكة العامة لدى (٦١,٦٦%) من الأسر، يليها الببارة(حفرة) (٣٧,٦٧%)، بينما كان المصدر الأقل نسبة هو (شبكة خاصة) ونسبته (٠,٦٧%).



٥- إجمالي كمية النفايات المتولدة لدى الأسر بالطن على مستوى المملكة



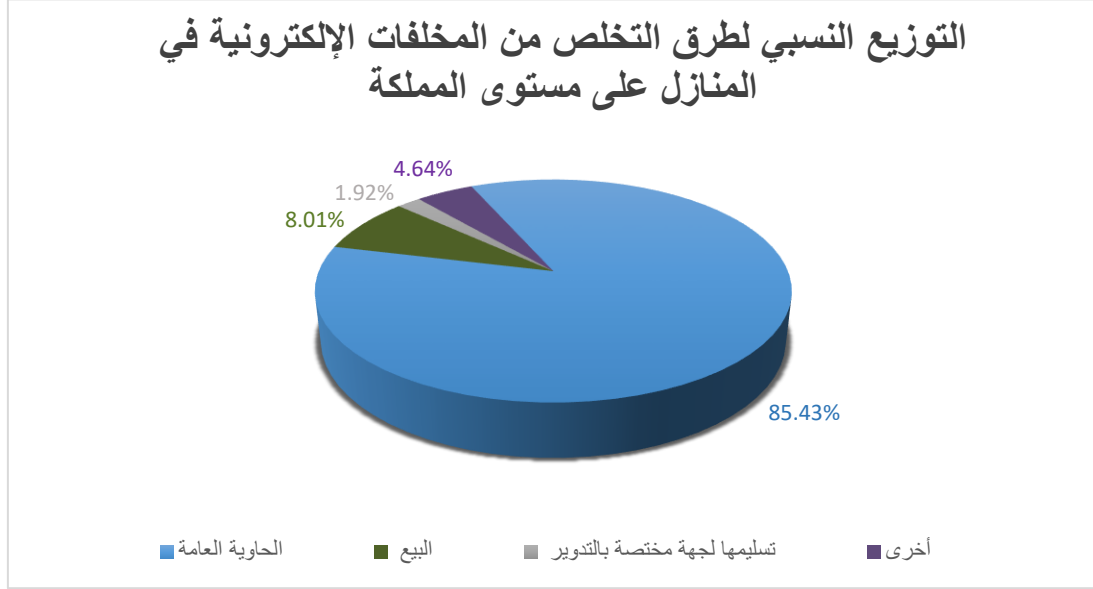
شكل ٥



2019

تشير نتائج المسح إلى أن إجمالي كمية النفايات المتولدة لدى الأسر (٦٥٣٢٩٦١) طن، حيث بلغت كمية النفايات المتولدة الغير مفرزة (٦٥١٩٩٨٩) طن، وهي أعلى بكثير من كمية النفايات المتولدة المفترزة التي بلغت (١٢٩٧٣) طن، كما هو موضح في الشكل رقم (٥) أعلاه.

٦- التوزيع النسبي لطرق التخلص من المخلفات الإلكترونية في المنازل على مستوى المملكة

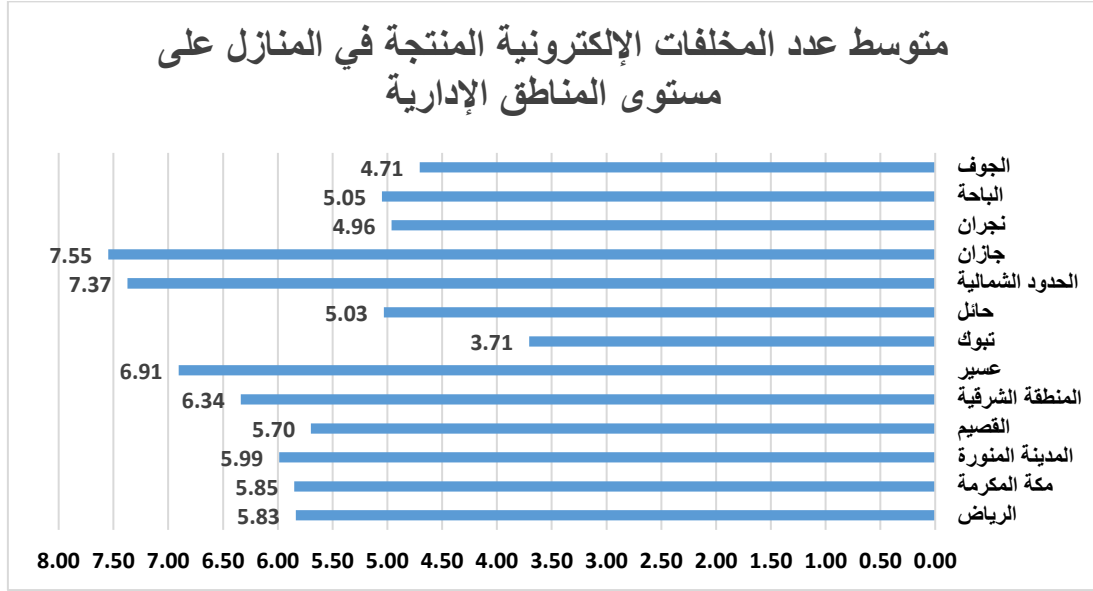


شكل ٦

يتضح من الشكل رقم (٦)، أن (٨٥.٤٣%) من الأسر تتخلص من المخلفات الإلكترونية عن طريق الحاوية العامة، و(٨.٠١%) عن طريق البيع، بينما شكلت طريقة التخلص من المخلفات الإلكترونية عن طريق تسليمها لجهة مختصة بالتدوير (١.٩٢%)، وأخيرا التخلص من النفايات الإلكترونية بطرق (أخرى) وبلغت (٤.٦٤%).



٧- متوسط عدد المخلفات الإلكترونية التي تنتجها الأسر على مستوى المناطق الإدارية



شكل ٧

أظهرت نتائج المسح أن متوسط عدد المخلفات الإلكترونية التي تنتجها كل أسرة على مستوى المملكة هو (٥,٨١)، وكانت منطقة جازان أعلى المناطق إنتاجاً للمخلفات الإلكترونية بمتوسط (٧,٥٥)، يليها منطقة الحدود الشمالية بمتوسط (٧,٣٧)، وأما أقل المناطق إنتاجاً للمخلفات الإلكترونية، منطقة تبوك بمتوسط (٣,٧١)، تليها منطقة الجوف بمتوسط (٤,٧١) كما هو موضح بالشكل أعلاه (شكل ٧).



٨- متوسط عدد مرات تغيير زيت السيارة سنوياً

جدول ١

متوسط عدد مرات تغيير الزيت
8.85

من خلال النظر إلى الجدول أعلاه (جدول ١)، نجد أن متوسط عدد مرات تغيير الزيت للسيارات المملوكة للأسر على مستوى المملكة سنوياً هو (٨,٨٥) مره في السنة.

٩- متوسط عدد الإطارات التي يتم استبدالها سنوياً

جدول ٢

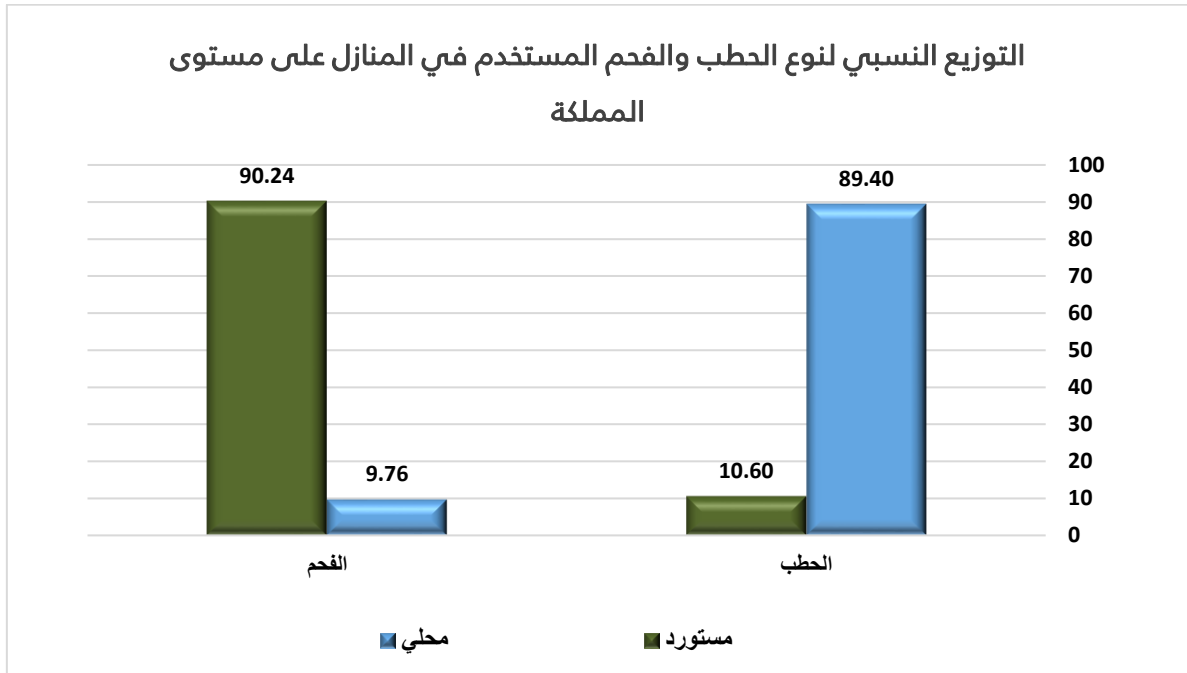
متوسط عدد الإطارات التي يتم استبدالها سنوياً
3.12

أظهرت نتائج المسح أن متوسط عدد الإطارات التي يتم استبدالها للسيارات المملوكة للأسر على مستوى المملكة سنوياً هو (٣,١٢) إطار في السنة، كما هو موضح في الجدول (٢).



2019

١٠- التوزيع النسبي لنوع الحطب والفحم المستخدم في المنازل على مستوى المملكة

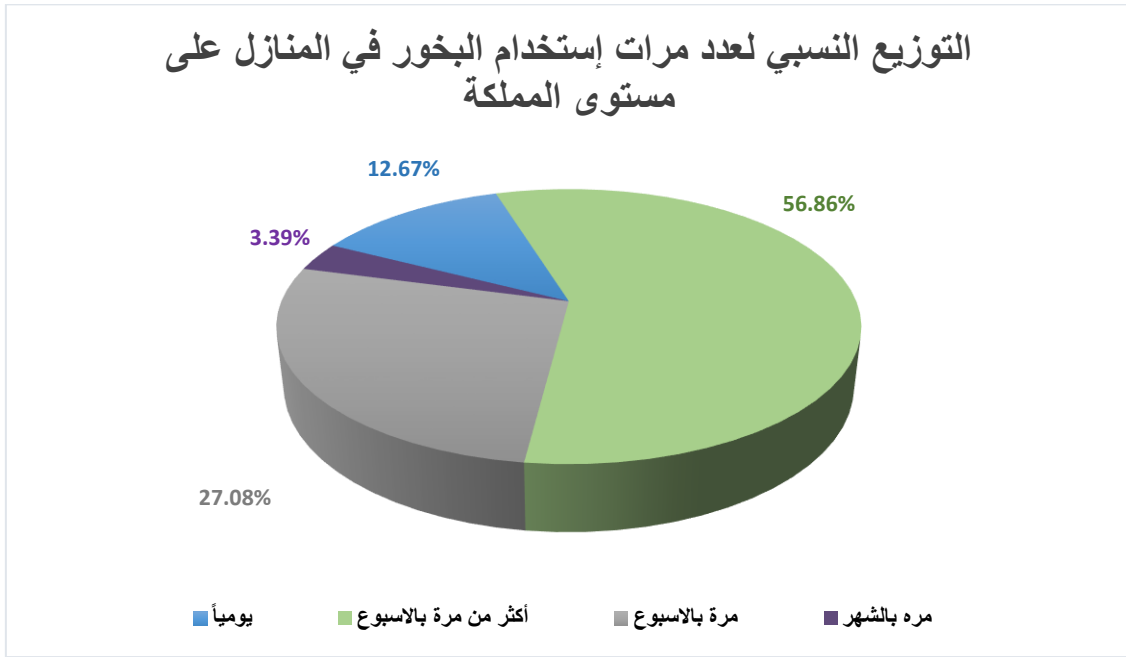


شكل ٨

من خلال نتائج المسح يتضح أن الحطب المحلي يشكل (٨٩,٤٠%) من الحطب المستخدم في المنازل في المملكة، ويشكل الفحم المستورد (٩,٢٤%) من الفحم المستخدم في المنازل في المملكة كما هو موضح في الشكل رقم (٨).



١١-التوزيع النسبي لعدد مرات استخدام البخور في المنازل على مستوى المملكة

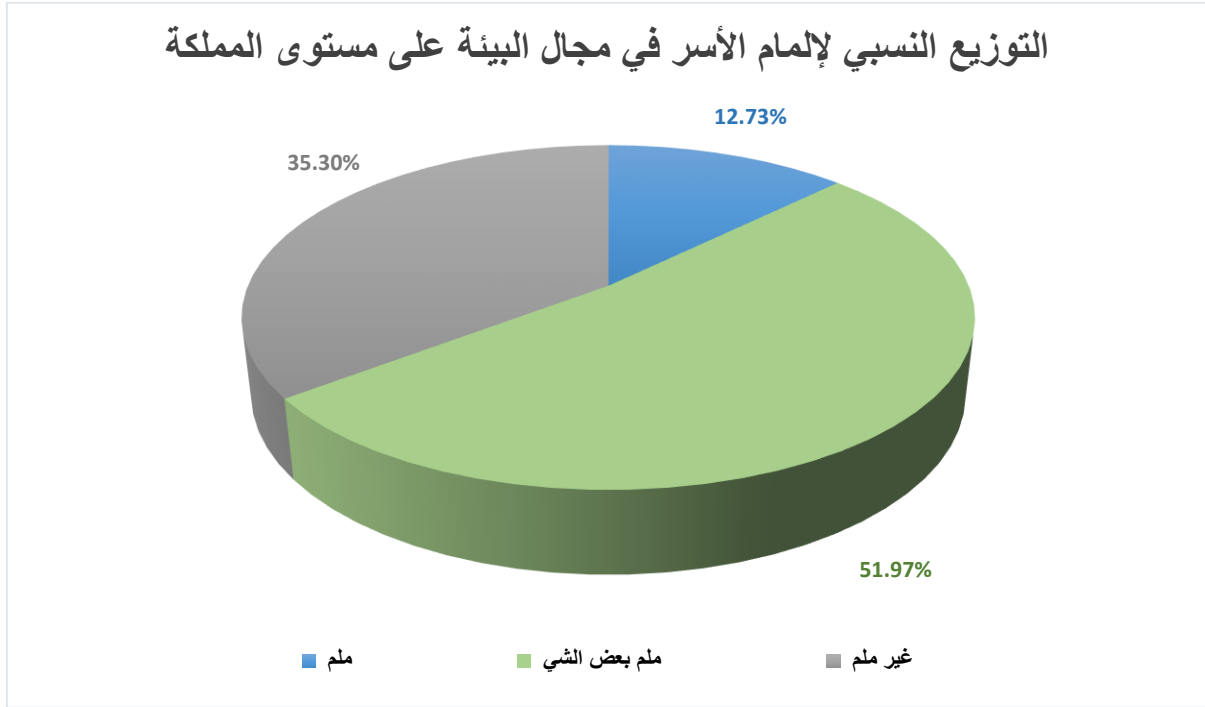


شكل ٩

من خلال نتائج المسح يتضح أن (٥٦,٨٦%) من الأسر في المملكة تستخدم البخور في المنزل أكثر من مرة بالأسبوع، وأن نسبة الذين يستخدمون البخور مرة بالأسبوع هي (٢٧,٠٨%)، كما أن نسبة الذين يستخدمون البخور بشكل يومي كانت (١٢,٦٧%)، وأخيراً الذين يستخدمون البخور في المنزل مرة بالشهر هي أقل نسبة وبلغت (٣,٣٩%) كما هو موضح في الشكل رقم (٩).



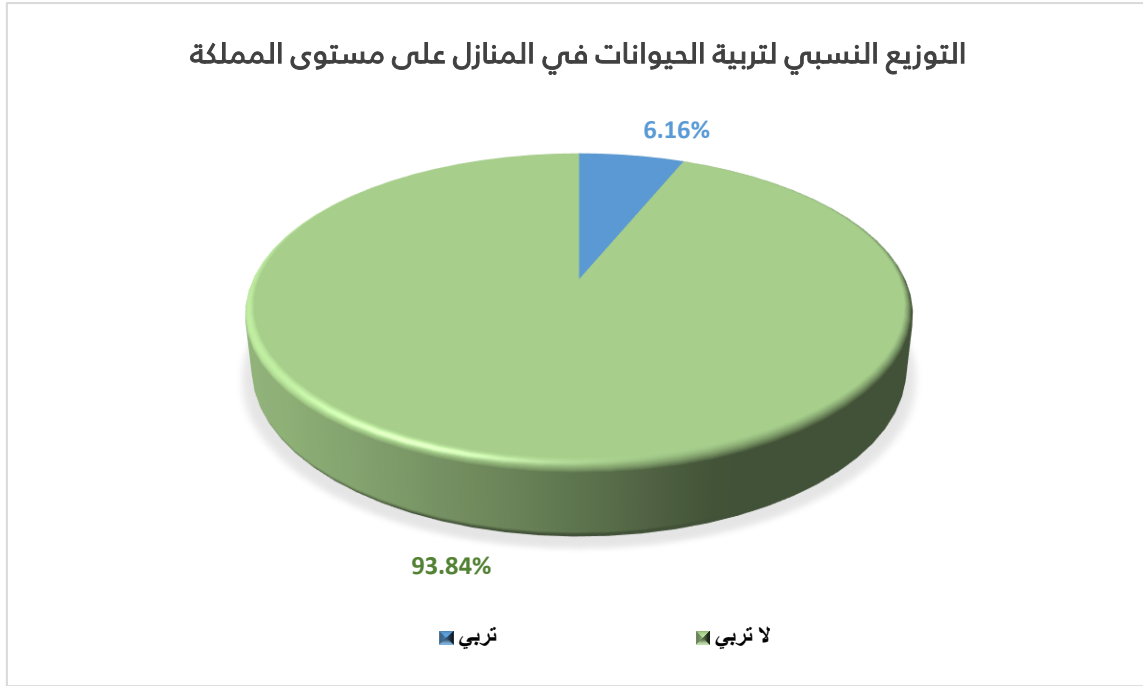
١٢- التوزيع النسبي لإلمام الأسر في مجال البيئة على مستوى المملكة



شكل ١ .

تشير نتائج المسح إلى أن (٥١,٩٧%) من الأسر في المملكة ملمين بعض الشيء في مجال البيئة، بينما نجد أن نسبة الأسر غير الملمة في مجال البيئة (٣٥,٣٠%)، وبلغت نسبة الأسر الملمة في مجال البيئة على مستوى المملكة (١٢,٧٣%)، كما هو موضح في الشكل أعلاه (شكل ١).

١٣- التوزيع النسبي لتربية الحيوانات المنزلية على مستوى المملكة



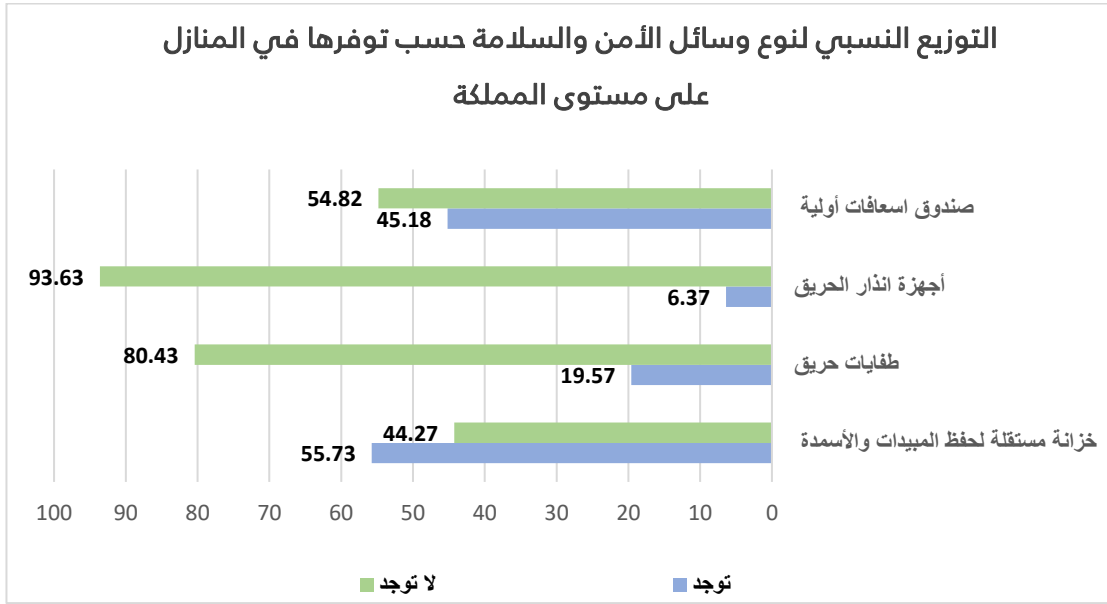
شكل ١١



2019

من خلال النظر إلى الشكل أعلاه (شكل ١١)، نجد أن نسبة الأسر التي تربي الحيوانات الأليفة داخل المنزل في المملكة هي (٦,١٦%)، بينما شكلت نسبة الأسر التي لا تربي الحيوانات الأليفة داخل المنزل النسبة الأعلى وهي (٩٣,٨٤%).

١٤-التوزيع النسبي لنوع وسائل الأمن والسلامة حسب وجودها بالمنزل على مستوى المملكة



شكل ١٢

أظهرت النتائج كما هو موضح في الشكل أعلاه (شكل ١٢) بأن نسبة الأسر في المملكة التي توفر وسائل أمن وسلامة هي كالتالي:

- ١- (٥٥,٧٣%) من الأسر توفر خزانة مستقلة لحفظ المبيدات والأسمدة داخل المنزل.
- ٢- (٤٥,١٨%) من الأسر توفر صندوق اسعافات أولية داخل المنزل.
- ٣- (١٩,٥٧%) من الأسر توفر طفايات حريق داخل المنزل.
- ٤- (٦,٣٧%) من الأسر توفر أجهزة انذار الحريق داخل المنزل.



جداول النشرة

التوزيع النسبي للأسر التي تعاني من الأمراض حسب نوع المرض على مستوى المملكة

جدول ٢-١

م	أنوع الأمراض الذي تعاني منها الأسرة	معاناة الأسر من الأمراض (%)	
		يعانون	لا يعانون
1	أمراض تنفسية	13.94	86.06
2	أمراض سمعية	3.01	96.99
3	أمراض الإسهالات المتكررة، التهاب المعدة والامعاء، العدوى بالطفيليات	1.84	98.16
4	أمراض بسبب الحشرات الناقلة	0.27	99.73
5	السرطان	0.39	99.61



2019

التوزيع النسبي للأسر التي تعاني من أهم أنواع التلوثات على مستوى المملكة

جدول ٢-٢

م	نوع التلوث الذي تعاني منه الأسرة	معاينة الأسر من التلوثات (%)	
		لا يعانون	يعانون
1	بصري	58.82	41.18
2	ضوضائي	67.77	32.23
3	ضوئي	90.85	9.15
4	هوائي	32.13	67.87

التوزيع النسبي للأسر التي تعاني من التلوث البصري لأهم أنواعه على مستوى المملكة

جدول ٢-٣

م	معاينة الأسر من التلوث البصري	معاينة الأسر من التلوث (%)	
		لا يعانون	يعانون
1	الهوائيات والاسلاك الكهربائية	83.14	16.86
2	التخزين المفتوح للنفايات	77.99	22.01
3	الكتابة على الجدران	81.62	18.38



2019

التوزيع النسبي للأسر التي تعاني من التلوث الضوضائي لأهم أنواعه على مستوى المملكة

جدول ٢-٤

م	معاناة الأسر من التلوث الضوضائي	معاناة الأسر من التلوث (%)	
		يعانون	لا يعانون
1	أصوات الأدوات المنزلية الكهربائية	6.57	93.43
2	ضوضاء وسائط النقل	26.87	73.13
3	ضوضاء المصانع	1.44	98.56

التوزيع النسبي للأسر التي تعاني من التلوث الضوئي لأهم أنواعه على مستوى المملكة

جدول ٢-٥

م	معاناة الأسر من التلوث الضوئي	معاناة الأسر من التلوث (%)	
		يعانون	لا يعانون
1	أضواء الزينة واللافتات	2.44	97.56
2	الأضواء الناتجة عن الكثافة السكانية	7.22	92.78



التوزيع النسبي للأسر التي تعاني من التلوث الهوائي لأهم أنواعه على مستوى المملكة

جدول ٢-٦

م	معاناة الأسر من التلوث الهوائي	معاناة الأسر من التلوث (%)	
		يعانون	لا يعانون
1	الغازات الناتجة من الاحتراق (الطبخ والتدفئة)	8.93	91.07
2	التدخين	12.39	87.61
3	الغبار والأتربة	54.74	45.26
4	الروائح الكريهة	25.66	74.34

متوسط مساحة الساحات والحدائق في المنازل على مستوى المملكة (م^٢)

جدول ٣-١

متوسط مساحة الساحات والحدائق المنزلية (م ^٢)
44.02



2019

متوسط مساحة الساعات والحدائق في المنازل حسب نوع المسكن على مستوى المناطق الإدارية (م٢)

جدول ٣-٢

م	المنطقة الإدارية	نوع المسكن				
		منزل شعبي	فيلا	دور في منزل شعبي	دور في فيلا	شقة
1	الرياض	42.20	134.92	54.05	72.35	0.08
2	مكة المكرمة	44.96	150.52	34.32	73.86	0.02
3	المدينة المنورة	58.94	132.16	89.43	62.37	0.00
4	القصيم	88.94	187.74	55.10	80.49	0.09
5	المنطقة الشرقية	32.97	158.25	27.19	58.30	0.00
6	عسير	78.93	162.75	77.46	89.92	0.00
7	تبوك	38.37	111.89	18.35	78.19	0.00
8	حائل	62.02	112.81	62.93	67.20	0.09
9	الحدود الشمالية	34.46	128.26	33.41	51.01	0.04
10	جازان	90.25	119.25	43.98	94.75	0.23
11	نجران	106.68	183.82	45.73	69.11	0.39
12	الباحة	82.09	68.24	61.69	15.36	0.00
13	الجوف	92.54	134.15	38.36	59.05	0.00

التوزيع النسبي لدرجة وصول ضوء الشمس في المنازل على مستوى المملكة

جدول ٣-٣

م	درجة وصول ضوء الشمس	التوزيع النسبي (%)
1	عالية	30.17
2	متوسطة	56.84
3	ضعيفة	10.76
4	منعدمة	2.23
	الإجمالي	100.00

التوزيع النسبي لدرجة وصول ضوء الشمس في المنازل على مستوى المناطق الإدارية

جدول ٣-٤

م	المنطقة الإدارية	درجة وصول ضوء الشمس (%)			
		منعدمة	ضعيفة	متوسطة	عالية
1	الرياض	3.55	16.73	52.98	26.73
2	مكة المكرمة	3.02	10.37	59.38	27.24
3	المدينة المنورة	0.77	6.91	66.50	25.83
4	القصيم	1.01	9.68	41.84	47.47
5	المنطقة الشرقية	1.33	8.78	63.37	26.52
6	عسير	1.09	8.73	57.01	33.17
7	تبوك	1.21	8.17	51.16	39.47
8	حائل	0.00	10.60	56.84	32.56
9	الحدود الشمالية	0.30	7.59	51.05	41.05
10	جازان	2.54	5.96	36.98	54.53
11	نجران	0.06	0.79	57.10	42.04
12	الباحة	0.17	6.88	56.43	36.51
13	الجوف	0.99	5.24	85.11	8.66

التوزيع النسبي لوجود مسبح في المنازل على مستوى المملكة

جدول ٣-٥

م	وجود مسبح في المنزل	التوزيع النسبي (%)
1	توجد	0.73
2	لا توجد	99.27
	الإجمالي	100.00



التوزيع النسبي لمصدر مياه المسبح في المنازل على مستوى المملكة

جدول ٣-٦

م	مصدر مياه المسبح	التوزيع النسبي (%)
1	شبكة عامة	32.55
2	صهريج (وايت)	61.60
3	بئر منزلي	5.85
	الإجمالي	100.00

التوزيع النسبي لمصدر مياه المسبح في المنازل على مستوى المناطق الإدارية

جدول ٣-٧

م	المنطقة الإدارية	مصدر مياه المسبح (%)		
		شبكة عامة	صهريج (وايت)	بئر منزلي
1	الرياض	30.30	63.89	5.81
2	مكة المكرمة	44.96	54.51	0.54
3	المدينة المنورة	24.20	68.76	7.04
4	القصيم	0.00	61.93	38.07
5	المنطقة الشرقية	35.37	53.69	10.94
6	عسير	0.00	100.00	0.00
7	تبوك	12.50	81.25	6.25
8	حائل	31.56	57.55	10.89
9	الحدود الشمالية	20.00	80.00	0.00
10	جازان	0.24	69.83	29.93
11	نجران	0.00	93.33	6.67
12	الباحة	42.86	57.14	0.00
13	الجوف	20.03	41.32	38.66



2019

متوسط سعة المسبح في المنازل على مستوى المملكة (م^٣)

جدول ٣-٨

متوسط سعة المسبح
44.97

متوسط عدد مرات التخلص من مياه المسبح في المنازل سنوياً على مستوى المملكة

جدول ٣-٩

متوسط عدد مرات التخلص من مياه المسبح
3.54



2019

متوسط عدد مرات التخلص من مياه المسبح في المنازل سنوياً على مستوى المناطق الإدارية

جدول ٣-١

م	المنطقة الإدارية	متوسط عدد مرات التخلص من مياه المسبح
1	الرياض	2.90
2	مكة المكرمة	2.38
3	المدينة المنورة	10.23
4	القصيم	11.90
5	المنطقة الشرقية	2.32
6	عسير	2.38
7	تبوك	6.00
8	حائل	3.88
9	الحدود الشمالية	12.00
10	جازان	12.09
11	نجران	8.00
12	الباحة	2.71
13	الجوف	8.59



2019

التوزيع النسبي لطرق التخلص من مياه المسبح في المنازل على مستوى المملكة

جدول ٣-١١

م	طريقة التخلص	التوزيع النسبي (%)	
		نعم	لا
1	الصرف الصحي	41.56	58.44
2	الاستفادة منها للري	54.68	45.32
3	الاستفادة منها للتنظيف	39.80	60.20

التوزيع النسبي لوجود فلتر لتعقيم مياه المسبح في المنازل على مستوى المملكة

جدول ٣-١٢

م	وجود الفلتر في المسبح	التوزيع النسبي (%)
1	يوجد	92.28
2	لا يوجد	7.72
	الإجمالي	100.00

التوزيع النسبي لمصدر المياه في المنازل على مستوى المملكة

جدول ٤-١

م	مصدر المياه	التوزيع النسبي (%)
1	شبكة عامة	77.61
2	صهريج (وايت)	19.81
3	بئر منزلي	2.54
4	أخرى	0.03
	الإجمالي	100.00



التوزيع النسبي لمصدر المياه في المنازل على مستوى المناطق الإدارية

جدول ٤-٢

م	المنطقة الإدارية	مصدر المياه (%)		
		شبكة عامة	صهريج (وايت)	بئر منزلي
1	الرياض	92.76	6.67	0.57
2	مكة المكرمة	72.66	25.50	1.83
3	المدينة المنورة	80.20	16.86	2.93
4	القصيم	84.70	13.33	1.97
5	المنطقة الشرقية	92.53	4.15	3.32
6	عسير	26.88	67.76	5.36
7	تبوك	80.44	16.86	2.70
8	حائل	63.97	34.62	1.41
9	الحدود الشمالية	85.26	14.17	0.57
10	جازان	67.18	26.51	5.57
11	نجران	36.76	55.72	7.52
12	الباحة	76.82	16.89	6.29
13	الجوف	80.50	7.92	11.58

التوزيع النسبي لمصدر مياه الشرب في المنازل على مستوى المملكة

جدول ٤-٣

م	مصدر المياه	التوزيع النسبي (%)
1	شبكة عامة	9.83
2	فلتر	12.96
3	صهريج (وايت)	17.06
4	بئر منزلي	0.59
5	عبوات	59.38
6	أخرى	0.17
	الإجمالي	100.00



2019

التوزيع النسبي لمصدر مياه الشرب في المنازل على مستوى المناطق الإدارية

جدول ٤-٤

مصدر مياه الشرب (%)						المنطقة الإدارية	م
أخرى	عبوات	بئر منزلي	صهريج (وايت)	فلتر	شبكة عامة		
0.08	62.17	0.17	12.64	20.68	4.25	الرياض	1
0.12	76.38	0.68	6.63	6.63	9.56	مكة المكرمة	2
0.01	41.47	1.65	13.76	14.60	28.51	المدينة المنورة	3
0.00	30.14	0.44	27.94	33.75	7.73	القصيم	4
0.02	52.30	0.06	31.39	3.82	12.42	المنطقة الشرقية	5
0.00	60.09	1.18	26.80	1.76	10.17	عسير	6
0.00	44.56	0.00	5.47	38.61	11.36	تبوك	7
0.00	29.18	0.47	32.54	19.16	18.65	حائل	8
0.00	10.34	0.32	75.01	8.42	5.92	الحدود الشمالية	9
2.86	66.94	0.14	20.11	7.36	2.58	جازان	10
0.00	37.51	3.78	31.46	18.41	8.84	نجران	11
0.00	72.90	0.35	0.09	22.48	4.18	الباحة	12
0.00	33.64	2.48	39.85	7.57	16.46	الجوف	13

التوزيع النسبي لاستخدام الصابون في المنازل لغسل الأيدي على مستوى المملكة

جدول ٤-٥

التوزيع النسبي (%)	استخدام الصابون في المنزل لغسل الأيدي	م
81.87	بانتظام	1
1.23	نادراً	2
16.74	عند الحاجة	3
0.16	لا أستخدم	4
100.00	الإجمالي	

التوزيع النسبي لاستخدام الصابون في المنازل لغسل الأيدي على مستوى المناطق الإدارية

جدول ٤-٦

م	المنطقة الإدارية	استخدام الصابون في المسكن لغسل الأيدي (%)		
		بانتظام	نادراً	عند الحاجة
1	الرياض	71.04	0.94	27.92
2	مكة المكرمة	90.76	0.65	8.48
3	المدينة المنورة	81.27	1.99	16.69
4	القصيم	60.05	0.96	38.88
5	المنطقة الشرقية	92.79	1.26	5.85
6	عسير	80.99	2.90	15.90
7	تبوك	80.44	4.28	15.28
8	حائل	82.69	0.16	16.83
9	الحدود الشمالية	88.52	0.82	10.60
10	جازان	92.29	1.29	5.65
11	نجران	49.97	1.15	48.41
12	الباحة	89.99	0.26	9.49
13	الجوف	74.78	1.90	21.84

التوزيع النسبي لنوع الخزان الرئيسي في المنازل على مستوى المملكة

جدول ٤-٧

م	نوع الخزان الرئيسي	التوزيع النسبي (%)
1	خزان اسمنتي	83.33
2	خزان من الفيبرجلاس	14.49
3	خزان من الصفيح	2.00
4	أخرى	0.18
	الإجمالي	100.00



التوزيع النسبي لنوع الخزان الرئيسي في المنازل على مستوى المناطق الإدارية

جدول ٤-٨

م	المنطقة الإدارية	الخزان الرئيسي (%)		
		خزان من الصفائح	خزان من الفيبرجلاس	خزان اسمتي
1	الرياض	0.14	4.15	95.71
2	مكة المكرمة	0.62	0.92	97.90
3	المدينة المنورة	0.52	2.90	96.35
4	القصيم	1.93	2.24	95.83
5	المنطقة الشرقية	0.33	77.32	22.27
6	عسير	0.38	0.79	98.83
7	تبوك	2.87	6.16	90.97
8	حائل	0.93	2.89	96.17
9	الحدود الشمالية	2.02	14.09	83.89
10	جازان	13.67	28.48	57.85
11	نجران	21.89	6.41	71.70
12	الباحة	4.69	1.60	93.71
13	الجوف	28.87	27.91	43.21

التوزيع النسبي لعدد مرات تنظيف الخزان الرئيسي في المنازل على مستوى المملكة

جدول ٤-٩

م	عدد مرات التنظيف	التوزيع النسبي (%)
1	لا ينظف	48.66
2	ينظف مرة واحدة	45.35
3	ينظف من ٢-٥ مرات	5.84
4	ينظف أكثر من ٥ مرات	0.16
	الإجمالي	100.00

التوزيع النسبي لعدد مرات تنظيف الخزان الرئيسي في المنازل على مستوى المناطق الإدارية

جدول ٤-١٠

م	المنطقة الإدارية	عدد مرات التنظيف (%)			
		لا ينظف	ينظف مرة واحدة	ينظف من ٢-٥ مرات	ينظف أكثر من ٥ مرات
1	الرياض	54.58	38.45	6.83	0.15
2	مكة المكرمة	41.36	53.48	5.02	0.15
3	المدينة المنورة	50.10	45.01	4.89	0.00
4	القصيم	73.63	22.96	3.29	0.12
5	المنطقة الشرقية	45.56	45.76	8.26	0.42
6	عسير	56.70	41.39	1.92	0.00
7	تبوك	56.10	38.71	5.14	0.04
8	حائل	36.20	59.45	4.34	0.00
9	الحدود الشمالية	55.94	40.67	3.39	0.00
10	جازان	43.69	44.62	11.46	0.22
11	نجران	36.45	55.46	8.09	0.00
12	الباحة	22.85	73.59	3.29	0.26
13	الجوف	42.00	54.95	2.97	0.08

التوزيع النسبي لانتظام توفر المياه في المنازل على مستوى المملكة

جدول ٤-١١

م	انتظام توفر المياه	التوزيع النسبي (%)
1	دائماً	88.36
2	أحياناً	9.87
3	نادراً	0.83
4	لا تتوفر	0.94
	الإجمالي	100.00

التوزيع النسبي لانتظام توفر المياه في المنازل على مستوى المناطق الإدارية

جدول ١٢-٤

م	المنطقة الإدارية	انتظام توفر المياه (%)		
		دائماً	أحياناً	نادراً
1	الرياض	90.99	7.23	1.30
2	مكة المكرمة	77.39	19.92	0.66
3	المدينة المنورة	91.65	7.78	0.20
4	القصيم	93.97	5.73	0.31
5	المنطقة الشرقية	91.08	7.19	1.51
6	عسير	96.93	2.70	0.31
7	تبوك	98.18	1.75	0.08
8	حائل	95.23	4.77	0.00
9	الحدود الشمالية	97.51	2.43	0.06
10	جازان	88.59	5.10	1.23
11	نجران	98.17	1.48	0.27
12	الباحة	97.84	1.91	0.25
13	الجوف	87.81	11.75	0.37

التوزيع النسبي للإجراءات المتخذة في حالة انقطاع المياه في المنازل على مستوى المملكة

جدول ١٣-٤

م	الإجراءات المتخذة في حالة انقطاع المياه	التوزيع النسبي (%)
1	انتظر مياه الشبكة	12.07
2	لدي خزان احتياطي	4.67
3	أطلب صهريج(وايت)	83.26
	الإجمالي	100.00



التوزيع النسبي للإجراءات المتخذة في حالة انقطاع المياه في المنازل على مستوى المناطق الإدارية

جدول ٤-١٤

م	المنطقة الإدارية	الإجراءات المتخذة في حالة انقطاع المياه (%)		
		انتظر مياه الشبكة	لدي خزان احتياطي	أطلب صهرنج (وايت)
1	الرياض	8.10	1.12	90.78
2	مكة المكرمة	7.60	0.99	91.41
3	المدينة المنورة	10.14	2.73	87.13
4	القصيم	2.64	0.00	97.36
5	المنطقة الشرقية	42.30	32.53	25.17
6	عسير	3.82	0.00	96.18
7	تبوك	49.09	8.28	42.63
8	حائل	8.18	6.43	85.39
9	الحدود الشمالية	7.33	2.92	89.75
10	جازان	16.21	1.17	82.61
11	نجران	0.00	6.95	93.05
12	الباحة	26.70	4.54	68.76
13	الجوف	18.47	9.41	72.12

التوزيع النسبي لمدة انتظار وصول المياه في المنازل في حالة الانقطاع على مستوى المملكة

جدول ٤-١٥

م	مدة الانتظار	التوزيع النسبي (%)
1	أقل من ساعة	17.86
2	من ١-٦ ساعات	51.02
3	يوم كامل	16.68
4	أكثر من يوم	14.43
	الإجمالي	100.00



التوزيع النسبي لمدة انتظار وصول المياه في المنازل في حالة الانقطاع حسب الإجراءات المتخذة على مستوى المملكة

جدول ١٦-٤

م	مدة الانتظار	الإجراءات المتخذة في حالة انقطاع المياه (%)	
		انتظر مياه الشبكة	اطلب صهرنج (وايت)
1	أقل من ساعة	11.56	88.44
2	من ١-٦ ساعات	7.50	92.50
3	يوم كامل	18.01	81.99
4	أكثر من يوم	26.06	73.94

التوزيع النسبي للمصدر الرئيسي للصرف الصحي في المنازل على مستوى المملكة

جدول ١-٥

م	المصدر الرئيسي لمياه الصرف الصحي	التوزيع النسبي (%)
1	شبكة عامة	61.65
2	شبكة خاصة	0.67
3	بيارة (حفرة)	37.67
	الإجمالي	100.00



2019

التوزيع النسبي للمصدر الرئيسي للصرف الصحي في المنازل على مستوى المناطق الإدارية

جدول ٥-٢

م	المنطقة الإدارية	مصدر الرئيسي للصرف الصحي (%)		
		شبكة خاصة	شبكة عامة	بيارة
1	الرياض	0.00	80.41	19.59
2	مكة المكرمة	1.96	62.99	35.05
3	المدينة المنورة	0.00	52.34	47.66
4	القصيم	0.00	62.15	37.85
5	المنطقة الشرقية	0.97	83.32	15.71
6	عسير	0.00	26.43	73.57
7	تبوك	0.00	59.36	40.64
8	حائل	0.00	52.63	47.37
9	الحدود الشمالية	0.00	49.32	50.68
10	جازان	0.00	2.84	97.16
11	نجران	0.11	17.28	82.61
12	الباحة	0.00	0.00	100.00
13	الجوف	0.00	42.64	57.36

متوسط عدد مرات تفريغ البيارة سنوياً على مستوى المملكة

جدول ٥-٣

متوسط عدد مرات تفريغ البيارة
1.28

التوزيع النسبي لطرق التخلص من زيوت القلي في المنازل على مستوى المملكة

جدول ٥-٤

م	طرق التخلص من زيوت القلي	التوزيع النسبي (%)
1	التخلص مباشرة في مصدر الصرف الصحي	43.01
2	التخلص عن طريق سلة المهملات	56.14
3	أخرى	0.85
	الإجمالي	100.00



2019

التوزيع النسبي لطرق التخلص من زيوت القلي في المنازل على مستوى المناطق الإدارية

جدول ٥-٥

م	المنطقة الإدارية	التوزيع النسبي طرق التخلص (%)		
		مباشرة في مصدر الصرف الصحي	سلة المهملات	أخرى
1	الرياض	35.67	62.22	2.11
2	مكة المكرمة	41.12	57.99	0.89
3	المدينة المنورة	67.50	32.48	0.02
4	القصيم	29.86	69.30	0.84
5	المنطقة الشرقية	48.10	51.82	0.08
6	عسير	43.19	56.81	0.00
7	تبوك	36.05	63.95	0.00
8	حائل	70.16	29.84	0.00
9	الحدود الشمالية	48.21	51.79	0.00
10	جازان	36.20	63.80	0.00
11	نجران	42.80	57.20	0.00
12	الباحة	51.80	47.96	0.23
13	الجوف	63.35	35.07	1.58

التوزيع النسبي لأنواع المراحيض المستخدمة في المنازل على مستوى المملكة

جدول ٥-٦

م	نوع المراحيض	التوزيع النسبي (%)	
		يوجد	لا يوجد
1	مراحيض عادي	78.67	21.33
2	مراحيض إفرنجي	71.87	28.13



2019

التوزيع النسبي للأسر التي تنظف المنزل بشكل يومي على مستوى المملكة

جدول ٦-١

م	تنظيف المنزل بشكل يومي	التوزيع النسبي (%)
1	تنظف	86.20
2	لا تنظف	13.80
	الإجمالي	100.00

التوزيع النسبي للأسر التي تنظف المنزل بشكل يومي على مستوى المناطق الإدارية

جدول ٦-٢

م	المناطق الإدارية	تنظيف المنزل بشكل يومي (%)	
		تنظف	لا تنظف
1	الرياض	84.02	15.98
2	مكة المكرمة	90.01	9.99
3	المدينة المنورة	83.38	16.62
4	القصيم	82.80	17.20
5	المنطقة الشرقية	85.94	14.06
6	عسير	86.16	13.84
7	تبوك	74.11	25.89
8	حائل	74.62	25.38
9	الحدود الشمالية	85.05	14.95
10	جازان	97.24	2.76
11	نجران	94.19	5.81
12	الباحة	90.74	9.26
13	الجوف	75.47	24.53



التوزيع النسبي لعدد مرات التخلص من النفايات في المنازل على مستوى المملكة

جدول ٦-٣

م	عدد مرات التخلص من النفايات	التوزيع النسبي (%)
1	يوميًا	68.20
2	أكثر من مرة بالأسبوع	28.69
3	مرة بالأسبوع	3.12
	الإجمالي	100.00

التوزيع النسبي لعدد مرات التخلص من النفايات في المنازل على مستوى المناطق الإدارية

جدول ٦-٤

م	المنطقة الإدارية	عدد مرات التخلص من النفايات (%)		
		يوميًا	أكثر من مرة بالأسبوع	مرة بالأسبوع
1	الرياض	74.86	22.70	2.44
2	مكة المكرمة	74.56	23.23	2.21
3	المدينة المنورة	52.39	43.39	4.22
4	القصيم	71.36	25.83	2.81
5	المنطقة الشرقية	73.94	24.14	1.91
6	عسير	53.61	41.78	4.61
7	تبوك	43.60	50.36	6.04
8	حائل	55.61	41.09	3.30
9	الحدود الشمالية	62.18	33.05	4.77
10	جازان	75.47	22.99	1.53
11	نجران	46.77	43.86	9.37
12	الباحة	34.35	58.51	7.15
13	الجوف	35.62	48.84	15.54



التوزيع النسبي لفرز النفايات في المنازل على مستوى المملكة

جدول ٦-٥

م	فرز النفايات في المنزل	التوزيع النسبي (%)
1	تفرز	0.30
2	لا تفرز	99.70
	الإجمالي	100.00

كمية النفايات المتولدة في المنازل بالطن على مستوى المملكة

جدول ٦-٦

م	نوع النفايات	كمية النفايات المتولدة (بالطن)
1	المفرزة	12,973
2	الغير مفرزة	6,519,989
	الإجمالي	6,532,961



كمية النفايات المتولدة في المنازل بالطن على مستوى المناطق الإدارية

جدول ٦-٧

الكمية (طن)	المنطقة الإدارية	م
2,034,142	الرياض	1
1,387,901	مكة المكرمة	2
424,687	المدينة المنورة	3
256,394	القصيم	4
751,561	المنطقة الشرقية	5
521,594	عسير	6
242,181	تبوك	7
166,213	حائل	8
87,981	الحدود الشمالية	9
354,376	جازان	10
160,091	نجران	11
83,120	الباحة	12
62,721	الجوف	13



2019

كمية المخلفات المنتجة في المنازل بالطن في حالة الفرز حسب نوع المخلفات على مستوى المملكة

جدول ٦-٨

م	نوع المخلفات	الكمية (طن)
1	مخلفات عضوية	3,905
2	مخلفات بلاستيكية	3,411
3	مخلفات زجاجية	1,701
4	مخلفات معدنية	1,603
5	مخلفات زراعية	1,207
6	مخلفات كيماوية	382
7	مخلفات طبية	298
8	بطاريات	466
	الإجمالي	12,973



2019

التوزيع النسبي لطرق التخلص من النفايات الغير مفرزة في المنازل على مستوى المملكة

جدول ٦-٩

م	طرق التخلص من النفايات	التوزيع النسبي (%)
1	الحاوية العامة	99.62
2	الحرق	0.36
3	الدفن	0.02
	الإجمالي	100.00

التوزيع النسبي لطرق التخلص من النفايات الغير مفرزة في المنازل على مستوى المناطق الإدارية

جدول ٦-١ .

م	المنطقة الإدارية	طرق التخلص (%)		
		الحاوية العامة	الحرق	الدفن
1	الرياض	99.88	0.12	0.01
2	مكة المكرمة	99.63	0.37	0.00
3	المدينة المنورة	99.51	0.44	0.05
4	القصيم	100.00	0.00	0.00
5	المنطقة الشرقية	99.93	0.07	0.00
6	عسير	99.99	0.01	0.00
7	تبوك	98.29	1.60	0.11
8	حائل	98.67	1.08	0.25
9	الحدود الشمالية	100.00	0.00	0.00
10	جازان	99.34	0.66	0.00
11	نجران	99.97	0.03	0.00
12	الباحة	99.20	0.65	0.14
13	الجوف	94.18	5.72	0.11

عدد المخلفات الإلكترونية المنتجة في المنازل على مستوى المملكة

جدول ٦-١١

عدد المخلفات الإلكترونية التي تنتجها الأسر
48,301,922



عدد المخلفات الإلكترونية المنتجة في المنازل على مستوى المناطق الإدارية

جدوا ١٢-٦

العدد	المنطقة الإدارية	م
11,923,334	الرياض	1
12,030,375	مكة المكرمة	2
2,302,190	المدينة المنورة	3
1,072,449	القصيم	4
6,993,319	المنطقة الشرقية	5
2,860,947	عسير	6
2,126,478	تبوك	7
2,378,631	حائل	8
975,223	الحدود الشمالية	9
2,918,094	جازان	10
1,421,895	نجران	11
320,347	الباحة	12
978,639	الجوف	13



2019

عدد المخلفات الإلكترونية المنتجة في المنازل حسب نوعها على مستوى المملكة

جدول ١٣-٦

م	نوع المخلفات الإلكترونية	العدد
1	معدات تبادل حراري	2,967,892
2	شاشات وألواح ومعدات تحوي شاشات	1,380,954
3	مصابيح (فلوريسنت، نيون...)	38,358,699
4	أجهزة منزلية صغيرة (غلاية، مكوى، مكينة قهوة)	1,553,763
5	أجهزة منزلية كبيرة (ثلاجات، غسالات، افران)	1,282,612
6	أجهزة تقنية المعلومات واتصالات صغيرة (هواتف متنقلة، لوحات تحكم بالألعاب)	2,758,002



2019

متوسط عدد المخلفات الإلكترونية المنتجة في المنازل على مستوى المملكة

جدول ٦-١٤

متوسط عدد المخلفات الإلكترونية التي تنتجها الأسر
5.81

متوسط عدد المخلفات الإلكترونية المنتجة في المنازل على مستوى المناطق الإدارية

جدوا ٦-١٥

المتوسط	المنطقة الإدارية	م
5.83	الرياض	1
5.85	مكة المكرمة	2
5.99	المدينة المنورة	3
5.70	القصيم	4
6.34	المنطقة الشرقية	5
6.91	عسير	6
3.71	تبوك	7
5.03	حائل	8
7.37	الحدود الشمالية	9
7.55	جازان	10
4.96	نجران	11
5.05	الباحة	12
4.71	الجوف	13



2019

التوزيع النسبي لطرق التخلص من المخلفات الإلكترونية في المنازل على مستوى المملكة

جدول ٦-١٦

م	طرق التخلص من المخلفات	التوزيع النسبي (%)
1	الحاوية العامة	85.43
2	البيع	8.01
3	تسليمها لجهة مختصة بالتدوير	1.92
4	أخرى	4.64
	الإجمالي	100.00

التوزيع النسبي لطرق التخلص من المخلفات الإلكترونية في المنازل على مستوى المناطق الإدارية

جدول ٦-١٧

م	المنطقة الإدارية	طرق التخلص (%)			
		الحاوية العامة	البيع	تسليمها لجهة مختصة بالتدوير	أخرى
1	الرياض	89.77	5.08	1.99	3.15
2	مكة المكرمة	88.80	6.92	0.90	3.39
3	المدينة المنورة	88.14	3.31	0.21	8.34
4	القصيم	71.05	1.64	13.32	13.99
5	المنطقة الشرقية	85.61	4.71	2.46	7.22
6	عسير	80.66	17.51	0.49	1.33
7	تبوك	60.69	27.13	4.88	7.30
8	حائل	84.12	11.45	3.57	0.86
9	الحدود الشمالية	89.24	4.76	0.05	5.95
10	جازان	91.32	2.71	1.11	4.85
11	نجران	67.78	30.76	0.09	1.37
12	الباحة	79.47	7.99	7.73	4.81
13	الجوف	76.33	6.83	0.03	16.81



2019

التوزيع النسبي لطرق التخلص من المخلفات الإلكترونية في المنازل حسب نوعها على مستوى المملكة

جدول ٦-١٨

م	نوع المخلفات الإلكترونية	طرق التخلص (%)			
		الحاوية العامة	البيع	تسليمها لجهة مختصة بالتدوير	أخرى
1	معدات تبادل حراري	37.51	43.80	6.72	11.97
2	شاشات وألواح ومعدات تحوي شاشات	56.42	24.18	4.81	14.59
3	مصابيح (فلوريسنت، نيون...)	95.64	1.20	1.18	1.98
4	أجهزة منزلية صغيرة (غلاية، مكوي، مكينة قهوة)	69.07	19.16	3.61	8.16
5	أجهزة منزلية كبيرة (ثلاجات، غسالات، افران)	37.30	42.62	7.92	12.16
6	أجهزة تقنية المعلومات واتصالات صغيرة (هواتف متنقلة، لوحات تحكم بالألعاب)	41.07	33.64	1.90	23.38



2019

التوزيع النسبي لطرق التخلص من الأدوية الطبية في المنازل على مستوى المملكة

جدول ٦-١٩

م	طرق التخلص من الأدوية الطبية	التوزيع النسبي (%)	
		نعم	لا
1	إعطاء الادوية الزائدة عن الحاجة لأشخاص اخرين او التبرع بها	9.01	90.99
2	القائها مباشرة في القمامة	91.74	8.26
3	سكبها في المراحيض او الاحواض	8.99	91.01



2019

التوزيع النسبي لطرق التخلص من الأدوية الطبية في المنازل على مستوى المناطق الإدارية

جدول ٦-٢.

طرق التخلص من الأدوية الطبية (%)						المنطقة الإدارية	م
سكبتها في المراحيض او الاحواض		القائها مباشرة في القمامة		إعطاء الادوية الزائدة عن الحاجة لأشخاص اخرين او التبرع بها			
لا	نعم	لا	نعم	لا	نعم		
92.40	7.60	6.43	93.57	94.21	5.79	الرياض	1
89.69	10.31	10.29	89.71	87.11	12.89	مكة المكرمة	2
94.80	5.20	18.17	81.83	85.84	14.16	المدينة المنورة	3
93.34	6.66	2.23	97.77	98.42	1.58	القصيم	4
95.65	4.35	4.29	95.71	92.97	7.03	المنطقة الشرقية	5
81.47	18.53	8.58	91.42	95.16	4.84	عسير	6
74.99	25.01	15.27	84.73	74.75	25.25	تبوك	7
73.47	26.53	19.46	80.54	83.53	16.47	حائل	8
94.20	5.80	11.66	88.34	86.41	13.59	الحدود الشمالية	9
98.08	1.92	1.92	98.08	99.03	0.97	جازان	10
95.65	4.35	0.33	99.67	99.94	0.06	نجران	11
98.51	1.49	4.44	95.56	92.38	7.62	الباحة	12
92.54	7.46	9.87	90.13	81.51	18.49	الجوف	13

متوسط عدد السيارات الكلي وعدد السيارات الهجينة التي تمتلكها الأسر على مستوى المملكة

جدول ٧-١

متوسط عدد السيارات الهجينة	متوسط عدد السيارات الكلي
0.003	1.377

متوسط عدد مرات تغيير زيت السيارات سنوياً على مستوى المملكة

جدول ٧-٢

متوسط عدد مرات تغيير الزيت
8.85

متوسط عدد مرات تغيير زيت السيارات سنوياً على مستوى المناطق الإدارية

جدول ٧-٣

م	المنطقة الإدارية	متوسط عدد مرات تغيير الزيت
1	الرياض	9.14
2	مكة المكرمة	7.81
3	المدينة المنورة	5.78
4	القصيم	9.15
5	المنطقة الشرقية	7.83
6	عسير	12.58
7	تبوك	13.57
8	حائل	12.89
9	الحدود الشمالية	15.63
10	جازان	10.92
11	نجران	7.98
12	الباحة	7.66
13	الجوف	5.10



متوسط عدد مرات تغيير إطارات السيارات سنوياً على مستوى المملكة

جدول ٧-٤

متوسط عدد الإطارات التي تم تغييرها
3.12

متوسط عدد مرات تغيير إطارات السيارات سنوياً على مستوى المنطقة الإدارية

جدول ٧-٥

م	المنطقة الإدارية	متوسط عدد الإطارات التي تم تغييرها
1	الرياض	3.02
2	مكة المكرمة	2.97
3	المدينة المنورة	1.94
4	القصيم	2.48
5	المنطقة الشرقية	3.26
6	عسير	4.62
7	تبوك	4.12
8	حائل	3.91
9	الحدود الشمالية	2.69
10	جازان	3.30
11	نجران	3.76
12	الباحة	3.12
13	الجوف	1.87



2019

التوزيع النسبي للأسر التي تشتري الأجهزة الموفرة للموارد على مستوى المملكة

جدول ٧-٦

م	الأجهزة الموفرة للموارد	التوزيع النسبي (%)	
		نعم	لا
1	أجهزة موفرة للمياه	14.17	85.83
2	لمبات موفرة للطاقة	57.66	42.34
3	أجهزة كهربائية موفرة للطاقة	21.15	78.85

التوزيع النسبي للأسر التي تشتري الأجهزة الموفرة للموارد حسب نوع الأجهزة على مستوى المناطق الإدارية

جدول ٧-٧

م	المنطقة الإدارية	الأجهزة الموفرة للموارد (%)					
		أجهزة كهربائية موفرة للطاقة		لمبات موفرة للطاقة		أجهزة موفرة للمياه	
		نعم	لا	نعم	لا	نعم	لا
1	الرياض	17.78	82.22	44.30	55.70	8.08	91.92
2	مكة المكرمة	23.79	76.21	61.80	38.20	14.81	85.19
3	المدينة المنورة	10.91	89.09	57.88	42.12	1.99	98.01
4	القصيم	18.05	81.95	48.40	51.60	9.89	90.11
5	المنطقة الشرقية	30.88	69.12	69.77	30.23	22.92	77.08
6	عسير	9.10	90.90	65.91	34.09	19.43	80.57
7	تبوك	30.87	69.13	85.04	14.96	34.18	65.82
8	حائل	37.25	62.75	87.25	12.75	43.32	56.68
9	الحدود الشمالية	36.69	63.31	48.62	51.38	4.24	95.76
10	جازان	21.18	78.82	19.12	80.88	14.53	85.47
11	نجران	10.09	89.91	56.33	43.67	5.91	94.09
12	الباحة	7.27	92.73	71.94	28.06	10.96	89.04
13	الجوف	30.57	69.43	78.20	21.80	4.30	95.70



2019

التوزيع النسبي لنوع الحطب والفحم المستخدم في المنازل على مستوى المملكة

جدول ٧-٨

م	استخدام الحطب والفحم	النوع المستخدم (%)	
		محلي	مستورد
1	الحطب	89.40	10.60
2	الفحم	9.76	90.24

التوزيع النسبي لنوع الحطب والفحم المستخدم في المنازل على مستوى المناطق الإدارية

جدول ٧-٩

م	المنطقة الإدارية	نوع الحطب (%)		نوع الفحم (%)	
		محلي	مستورد	محلي	مستورد
1	الرياض	91.38	8.62	10.67	89.33
2	مكة المكرمة	87.93	12.07	35.56	64.44
3	المدينة المنورة	60.97	39.03	30.59	69.41
4	القصيم	94.66	5.34	12.87	87.13
5	المنطقة الشرقية	38.72	61.28	9.27	90.73
6	عسير	97.45	2.55	42.38	57.62
7	تبوك	96.78	3.22	58.68	41.32
8	حائل	7.77	92.23	2.24	97.76
9	الحدود الشمالية	93.44	6.56	0.03	99.97
10	جازان	100.00	0.00	45.04	54.96
11	نجران	94.35	5.65	30.77	69.23
12	الباحة	87.39	12.61	68.55	31.45
13	الجوف	95.87	4.13	1.72	98.28



التوزيع النسبي لتجديد الهواء في المنازل عن طريق فتح النوافذ على مستوى المملكة

جدول ٨-١

م	تجديد هواء المنزل عن طريق فتح النوافذ	التوزيع النسبي (%)
1	دائماً (باستمرار)	66.68
2	أحياناً	30.28
3	لا يفتح النوافذ	3.04
	الإجمالي	100.00

التوزيع النسبي لتجديد الهواء في المنازل عن طريق فتح النوافذ على مستوى المناطق الإدارية

جدول ٨-٢

م	المنطقة الإدارية	تجديد هواء المنزل عن طريق فتح النوافذ (%)		
		دائماً (باستمرار)	أحياناً	لا يفتح النوافذ
1	الرياض	68.26	28.73	3.00
2	مكة المكرمة	66.37	30.18	3.45
3	المدينة المنورة	60.03	37.79	2.18
4	القصيم	73.44	22.37	4.19
5	المنطقة الشرقية	65.27	32.97	1.76
6	عسير	68.65	29.91	1.45
7	تبوك	60.55	37.73	1.73
8	حائل	72.81	26.83	0.36
9	الحدود الشمالية	66.80	30.54	2.65
10	جازان	56.17	32.48	11.35
11	نجران	86.37	13.36	0.27
12	الباحة	76.26	23.65	0.09
13	الجوف	55.42	37.49	7.09



التوزيع النسبي لاستخدام أجهزة تنقية وفلتره الهواء في المنازل على مستوى المملكة

جدول ٨-٣

م	استخدام أجهزة تنقية وفلتره الهواء	التوزيع النسبي (%)
1	تستخدم	8.66
2	لا تستخدم	91.34
	الإجمالي	100.00

التوزيع النسبي لاستخدام أجهزة تنقية وفلتره الهواء في المنازل على مستوى المناطق الإدارية

جدول ٨-٤

م	المنطقة الإدارية	استخدام أجهزة تنقية وفلتره الهواء (%)	
		تستخدم	لا تستخدم
1	الرياض	13.36	86.64
2	مكة المكرمة	5.75	94.25
3	المدينة المنورة	2.24	97.76
4	القصيم	6.35	93.65
5	المنطقة الشرقية	12.61	87.39
6	عسير	6.29	93.71
7	تبوك	9.75	90.25
8	حائل	7.24	92.76
9	الحدود الشمالية	5.10	94.90
10	جازان	7.32	92.68
11	نجران	7.29	92.71
12	الباحة	6.52	93.48
13	الجوف	5.40	94.60



التوزيع النسبي لاستخدام معطرات الجو في المنازل على مستوى المملكة

جدول ٨-٥

م	استخدام معطرات الجو	التوزيع النسبي (%)
1	تستخدم	51.69
2	لا تستخدم	48.31
	الإجمالي	100.00

التوزيع النسبي لاستخدام معطرات الجو في المنازل على مستوى المناطق الإدارية

جدول ٨-٦

م	المنطقة الإدارية	استخدام معطرات الجو (%)	
		تستخدم	لا تستخدم
1	الرياض	47.54	52.46
2	مكة المكرمة	53.29	46.71
3	المدينة المنورة	41.56	58.44
4	القصيم	55.01	44.99
5	المنطقة الشرقية	60.04	39.96
6	عسير	42.27	57.73
7	تبوك	46.82	53.18
8	حائل	54.79	45.21
9	الحدود الشمالية	58.22	41.78
10	جازان	62.09	37.91
11	نجران	61.21	38.79
12	الباحة	58.54	41.46
13	الجوف	49.28	50.72



التوزيع النسبي لعدد مرات استخدام معطرات الجو في المنازل على مستوى المملكة

جدول ٧-٨

م	عدد مرات استخدام معطرات الجو	التوزيع النسبي (%)
1	يوميًا	15.12
2	أكثر من مرة في الأسبوع	58.75
3	مرة في الأسبوع	22.29
4	مرة في الشهر	3.84
	الإجمالي	100.00

التوزيع النسبي لعدد مرات استخدام معطرات الجو في المنازل على مستوى المناطق الإدارية

جدول ٨-٨

م	المنطقة الإدارية	عدد مرات استخدام معطرات الجو (%)			
		يوميًا	أكثر من مرة في الأسبوع	مرة في الأسبوع	مرة في الشهر
1	الرياض	19.08	53.91	23.76	3.26
2	مكة المكرمة	12.49	59.96	22.13	5.42
3	المدينة المنورة	8.15	65.13	22.40	4.31
4	القصيم	12.69	54.11	28.32	4.89
5	المنطقة الشرقية	18.77	63.00	14.99	3.25
6	عسير	14.27	62.58	21.08	2.06
7	تبوك	7.35	46.64	45.45	0.56
8	حائل	19.95	61.67	17.28	1.09
9	الحدود الشمالية	22.66	64.00	12.39	0.95
10	جازان	14.51	56.61	23.19	5.70
11	نجران	14.35	61.25	24.11	0.30
12	الباحة	12.29	63.20	21.42	3.08
13	الجوف	10.75	52.50	33.22	3.53



2019

التوزيع النسبي لمكونات المعطر المستخدم في المنازل على مستوى المملكة

جدول ٨-٩

م	مكونات المعطر	التوزيع النسبي (%)
1	من مواد كيميائية	80.17
2	من مواد طبيعية	19.83
	الإجمالي	100.00

التوزيع النسبي لمكونات المعطر المستخدم في المنازل على مستوى المناطق الإدارية

جدول ٨-١٠

م	المنطقة الإدارية	مكونات المعطر (%)	
		من مواد طبيعية	من مواد كيميائية
1	الرياض	19.77	80.23
2	مكة المكرمة	22.59	77.41
3	المدينة المنورة	15.68	84.32
4	القصيم	3.19	96.81
5	المنطقة الشرقية	13.90	86.10
6	عسير	31.56	68.44
7	تبوك	38.21	61.79
8	حائل	16.16	83.84
9	الحدود الشمالية	9.19	90.81
10	جازان	26.06	73.94
11	نجران	12.29	87.71
12	الباحة	25.85	74.15
13	الجوف	20.75	79.25



2019

التوزيع النسبي لاستخدام البخور في المنازل حسب الجنسية على مستوى المملكة

جدول ٨-١١

م	الجنسية	استخدام البخور (%)	
		لا تستخدم	تستخدم
1	سعودي	11.30	88.70
2	غير سعودي	65.05	34.95
	الإجمالي	30.17	69.83

التوزيع النسبي لاستخدام البخور في المنازل على مستوى المناطق الإدارية

جدول ٨-١٢

م	المنطقة الإدارية	استخدام البخور (%)	
		لا تستخدم	تستخدم
1	الرياض	33.70	66.30
2	مكة المكرمة	28.61	71.39
3	المدينة المنورة	35.87	64.13
4	القصيم	32.65	67.35
5	المنطقة الشرقية	29.19	70.81
6	عسير	36.77	63.23
7	تبوك	25.74	74.26
8	حائل	29.06	70.94
9	الحدود الشمالية	17.48	82.52
10	جازان	10.18	89.82
11	نجران	24.81	75.19
12	الباحة	18.60	81.40
13	الجوف	34.66	65.34



2019

التوزيع النسبي لعدد مرات استخدام البخور في المنازل على مستوى المملكة

جدول ٨-١٣

م	عدد مرات استخدام البخور	التوزيع النسبي (%)
1	يوميًا	12.67
2	أكثر من مرة بالأسبوع	56.86
3	مرة بالأسبوع	27.08
4	مره بالشهر	3.39
	الإجمالي	100.00

التوزيع النسبي لعدد مرات استخدام البخور في المنازل على مستوى المناطق الإدارية

جدول ٨-١٤

م	المنطقة الإدارية	عدد مرات استخدام البخور (%)		
		يوميًا	أكثر من مرة بالأسبوع	مرة بالأسبوع
1	الرياض	12.74	50.58	32.93
2	مكة المكرمة	12.84	59.99	23.42
3	المدينة المنورة	6.24	54.41	33.14
4	القصيم	4.06	45.90	45.67
5	المنطقة الشرقية	9.17	64.90	21.90
6	عسير	27.83	59.59	11.26
7	تبوك	4.30	53.30	41.97
8	حائل	10.69	65.49	23.06
9	الحدود الشمالية	21.33	64.39	12.04
10	جازان	19.16	52.45	26.47
11	نجران	21.56	52.49	25.26
12	الباحة	10.93	62.69	25.87
13	الجوف	9.87	57.18	30.44



2019

التوزيع النسبي لطريقة استخدام البخور في المنازل على مستوى المملكة

جدول ٨-١٥

م	طريقة استخدام البخور	التوزيع النسبي (%)
1	استنشاق	10.98
2	تبخير عن بعد	89.02
	الإجمالي	100.00

التوزيع النسبي لطريقة استخدام البخور في المنازل على مستوى المناطق الإدارية

جدول ٨-١٦

م	المنطقة الإدارية	طريقة استخدام البخور (%)	
		استنشاق	تبخير عن بعد
1	الرياض	7.16	92.84
2	مكة المكرمة	11.96	88.04
3	المدينة المنورة	9.90	90.10
4	القصيم	5.63	94.37
5	المنطقة الشرقية	10.50	89.50
6	عسير	17.00	83.00
7	تبوك	11.46	88.54
8	حائل	19.37	80.63
9	الحدود الشمالية	23.79	76.21
10	جازان	19.66	80.34
11	نجران	5.33	94.67
12	الباحة	11.48	88.52
13	الجوف	6.54	93.46



التوزيع النسبي لتغطية الأرضيات بالسجاد في المنازل على مستوى المملكة

جدول ٨-١٧

م	تغطية الأرضيات بالسجاد	التوزيع النسبي (%)
1	مغطاة بالكامل	17.53
2	مغطى جزئياً	68.87
3	غير مغطى	13.59
	الإجمالي	100.00

التوزيع النسبي لتغطية الأرضيات بالسجاد في المنازل على مستوى المناطق الإدارية

جدول ٨-١٨

م	المنطقة الإدارية	تغطية الأرضيات بالسجاد (%)		
		مغطى بالكامل	مغطى جزئياً	غير مغطى
1	الرياض	14.09	72.82	13.09
2	مكة المكرمة	14.75	67.51	17.74
3	المدينة المنورة	17.02	76.39	6.59
4	القصيم	19.47	68.23	12.30
5	المنطقة الشرقية	12.46	76.27	11.27
6	عسير	37.09	58.95	3.96
7	تبوك	26.53	65.44	8.03
8	حائل	27.62	66.90	5.48
9	الحدود الشمالية	19.48	74.31	6.20
10	جازان	10.27	41.02	48.71
11	نجران	34.37	64.72	0.91
12	الباحة	28.83	68.81	2.36
13	الجوف	26.37	62.42	11.21



التوزيع النسبي لتغطية الأرضيات بالسجاد في المنازل حسب نوع المسكن على مستوى المملكة

جدول ٨-١٩

م	نوع المسكن	تغطية الأرضيات بالسجاد (%)		
		مغطى جزئياً	مغطى بالكامل	غير مغطى
1	منزل شعبي	57.58	28.87	13.55
2	فيلا	81.30	9.99	8.71
3	دور في منزل شعبي	63.52	25.86	10.62
4	دور في فيلا	75.27	15.74	8.99
5	شقة	68.00	16.15	15.85
6	أخرى	36.69	48.87	14.44

التوزيع النسبي لاستخدام المطهرات في تنظيف الأرضيات والمراحيز في المنازل على مستوى المملكة

جدول ٨-٢٠

م	استخدام المطهرات في تنظيف الأرضيات والمراحيز	التوزيع النسبي (%)
1	يوميًا	33.74
2	مرة بالأسبوع	31.23
3	أكثر من مرة بالأسبوع	31.22
4	لا يستخدمون	3.81
	الإجمالي	100.00



2019

التوزيع النسبي لاستخدام المظهرات في تنظيف الأرضيات والمراحيض في المنازل على مستوى المناطق الإدارية

جدول ٨-٢١

استخدام المظهرات في تنظيف الأرضيات والمراحيض (%)				المنطقة الإدارية	م
لا يستخدمون	أكثر من مرة بالأسبوع	مرة بالأسبوع	يوميًا		
5.44	32.67	34.54	27.35	الرياض	1
3.21	29.04	22.13	45.62	مكة المكرمة	2
3.93	28.26	41.59	26.22	المدينة المنورة	3
5.65	35.43	28.29	30.63	القصيم	4
1.95	31.27	32.78	33.99	المنطقة الشرقية	5
4.98	41.21	24.42	29.38	عسير	6
5.02	31.13	55.17	8.68	تبوك	7
3.06	27.44	39.60	29.90	حائل	8
1.24	35.78	16.01	46.97	الحدود الشمالية	9
2.10	19.88	30.11	47.91	جازان	10
0.68	33.73	42.54	23.05	نجران	11
0.52	29.12	48.42	21.94	الباحة	12
5.43	30.25	43.71	20.61	الجوف	13

التوزيع النسبي للاستخدام المبيدات والأسمدة الكيميائية في المنازل حسب نوعها على مستوى المملكة

جدول ٨-٢٢

التوزيع النسبي (%)		نوع المبيدات والأسمدة الكيميائية	م
لا يستخدمون	يستخدمون		
45.23	54.77	مبيدات حشرية	1
74.41	25.59	مبيدات الصحة العامة	2
98.90	1.10	أسمدة كيميائية	3

التوزيع النسبي للاستخدام المبيدات والأسمدة الكيميائية في المنازل حسب نوعها على مستوى المناطق الإدارية

جدول ٨-٢٣

نوع المبيدات والأسمدة الكيميائية (%)						المنطقة الإدارية	م
أسمدة كيميائية		مبيدات الصحة العامة		مبيدات حشرية			
لا يستخدمون	يستخدمون	لا يستخدمون	يستخدمون	لا يستخدمون	يستخدمون		
98.43	1.57	94.32	5.68	58.84	41.16	الرياض	1
99.47	0.53	76.00	24.00	32.28	67.72	مكة المكرمة	2
99.78	0.22	68.72	31.28	31.35	68.65	المدينة المنورة	3
99.76	0.24	46.12	53.88	90.72	9.28	القصيم	4
97.83	2.17	77.18	22.82	39.22	60.78	المنطقة الشرقية	5
100.00	0.00	22.65	77.35	66.75	33.25	عسير	6
98.35	1.65	53.68	46.32	44.82	55.18	تبوك	7
96.99	3.01	63.96	36.04	15.97	84.03	حائل	8
100.00	0.00	76.46	23.54	28.82	71.18	الحدود الشمالية	9
98.59	1.41	87.76	12.24	20.14	79.86	جازان	10
99.57	0.43	82.20	17.80	24.94	75.06	نجران	11
99.26	0.74	74.28	25.72	66.67	33.33	الباحة	12
96.84	3.16	67.21	32.79	49.51	50.49	الجوف	13

التوزيع النسبي لنوع المزروعات النباتية في المنازل على مستوى المملكة

جدول ٨-٢٤

التوزيع النسبي (%)		نوع المزروعات	م
لا توجد	توجد		
88.69	11.31	شجر زينة	1
96.59	3.41	نخيل	2
98.14	1.86	أشجار دائمة عدا النخيل	3
94.92	5.08	زهور قطف	4
99.39	0.61	خضروات	5

التوزيع النسبي لنوع المزروعات النباتية في المنازل على مستوى المناطق الإدارية

جدول ٨-٢٥

نوع المزروعات (%)										المنطقة الإدارية	م
خضروات		زهور قطف		أشجار دائمة عدا النخيل		نخيل		شجر زينة			
لا توجد	توجد	لا توجد	توجد	لا توجد	توجد	لا توجد	توجد	لا توجد	توجد		
99.44	0.56	94.89	5.11	99.08	0.92	96.49	3.51	85.51	14.49	الرياض	1
99.55	0.45	97.39	2.61	98.89	1.11	98.18	1.82	92.38	7.62	مكة المكرمة	2
99.98	0.02	98.12	1.88	99.54	0.46	97.04	2.96	95.44	4.56	المدينة المنورة	3
98.75	1.25	94.23	5.77	98.36	1.64	93.97	6.03	84.25	15.75	القصيم	4
99.40	0.60	95.19	4.81	97.21	2.79	93.73	6.27	90.68	9.32	المنطقة الشرقية	5
99.46	0.54	91.09	8.91	97.21	2.79	99.64	0.36	84.85	15.15	عسير	6
99.80	0.20	92.38	7.62	99.54	0.46	98.42	1.58	86.94	13.06	تبوك	7
98.18	1.82	88.77	11.23	94.99	5.01	94.03	5.97	82.86	17.14	حائل	8
98.67	1.33	91.64	8.36	94.59	5.41	94.26	5.74	72.99	27.01	الحدود الشمالية	9
98.77	1.23	91.11	8.89	95.93	4.07	96.33	3.67	84.26	15.74	جازان	10
99.50	0.50	85.75	14.25	91.78	8.22	89.40	10.60	83.34	16.66	نجران	11
97.16	2.84	90.38	9.62	94.43	5.57	99.02	0.98	94.34	5.66	الباحة	12
99.58	0.42	96.02	3.98	96.46	3.54	96.05	3.95	91.29	8.71	الجوف	13



2019

إجمالي عدد المزروعات النباتية في المنازل حسب نوعها على مستوى المملكة

جدول ٨-٢٦

م	نوع المزروعات	العدد
1	شجر زينة	4,195,433
2	نخيل	1,181,460
3	أشجار دائمة عدا النخيل	466,111
	الإجمالي	5,843,005

إجمالي عدد المزروعات النباتية في المنازل حسب نوعها على مستوى المناطق الإدارية

جدول ٨-٢٧

م	المنطقة الإدارية	نوع المزروعات		
		شجر زينة	نخيل	أشجار دائمة عدا النخيل
1	الرياض	1,243,622	385,163	44,695
2	مكة المكرمة	831,474	170,742	63,874
3	المدينة المنورة	107,762	189,683	2,397
4	القصيم	223,048	87,768	14,844
5	المنطقة الشرقية	453,158	200,172	78,207
6	عسير	639,175	8,134	78,724
7	تبوك	100,804	25,933	1,582
8	حائل	85,387	22,846	16,887
9	الحدود الشمالية	85,036	7,716	12,049
10	جازان	280,741	16,406	24,739
11	نجران	75,364	47,729	36,629
12	الباحة	26,711	2,338	77,451
13	الجوف	43,151	16,832	14,033



التوزيع النسبي لأسلوب ري المزروعات في المنازل على مستوى المملكة

جدول ٨-٢٨

م	أسلوب ري المزروعات المنزلية	التوزيع النسبي (%)
1	بالتنقيط	26.68
2	بالرشاشات	37.23
3	بالغمر	36.09
	الإجمالي	100.00

التوزيع النسبي لأسلوب ري المزروعات في المنازل على مستوى المناطق الإدارية

جدول ٨-٢٩

م	المنطقة الإدارية	أسلوب ري المزروعات المنزلية (%)		
		بالتنقيط	بالرشاشات	بالغمر
1	الرياض	29.57	45.72	24.71
2	مكة المكرمة	20.52	35.98	43.50
3	المدينة المنورة	37.19	20.46	42.35
4	القصيم	26.61	20.19	53.20
5	المنطقة الشرقية	33.81	28.02	38.16
6	عسير	6.41	42.85	50.74
7	تبوك	55.69	37.35	6.97
8	حائل	25.22	24.83	49.94
9	الحدود الشمالية	40.23	57.35	2.42
10	جازان	18.24	61.09	20.67
11	نجران	13.33	17.52	69.16
12	الباحة	38.65	28.23	33.12
13	الجوف	49.76	21.06	29.18



2019

التوزيع النسبي لمصدر مياه ري المزروعات الرئيسي في المنازل على مستوى المملكة

جدول ٨-٣

م	مصدر مياه ري المزروعات الرئيسي	التوزيع النسبي (%)
1	شبكة عامة	72.30
2	بئر	5.89
3	صهريج	20.41
4	مياه رمادية	1.41
	الإجمالي	100.00

التوزيع النسبي لمصدر مياه ري المزروعات الرئيسي في المنازل على مستوى المناطق الإدارية

جدول ٨-٣١

م	المنطقة الإدارية	مصدر مياه ري المزروعات الرئيسي (%)			
		شبكة عامة	بئر	صهريج	مياه رمادية
1	الرياض	88.79	3.94	4.51	2.76
2	مكة المكرمة	64.25	6.76	28.99	0.00
3	المدينة المنورة	78.58	8.88	9.17	3.37
4	القصيم	79.62	7.16	7.07	6.15
5	المنطقة الشرقية	94.76	1.80	2.84	0.60
6	عسير	22.04	11.74	66.21	0.00
7	تبوك	80.41	3.24	15.55	0.79
8	حائل	82.90	3.31	13.61	0.18
9	الحدود الشمالية	77.47	1.15	20.91	0.46
10	جازان	49.56	7.39	43.06	0.00
11	نجران	34.06	10.86	55.08	0.00
12	الباحة	42.67	13.67	43.65	0.00
13	الجوف	77.78	14.54	7.05	0.63



2019

كمية استهلاك الأسر من الإنتاج المنزلي على مستوى المملكة

جدول ٨-٣٢

م	نوع الإنتاج المنزلي	استهلاك الأسر (كغم)
1	الخضار	1,126,061
2	فواكه (عدا التمور)	2,081,458
3	تمور	11,767,733
	الإجمالي	14,975,252

التوزيع النسبي للزراعة المائية في المنازل على مستوى المملكة

جدول ٨-٣٣

م	الزراعة المائية	التوزيع النسبي (%)
1	توجد	0.70
2	لا توجد	99.30
	الإجمالي	100.00



2019

التوزيع النسبي للزراعة المائية في المنازل على مستوى المناطق الإدارية

جدول ٨-٣٤

م	المنطقة الإدارية	الزراعة المائية (%)	
		لا توجد	توجد
1	الرياض	99.39	0.61
2	مكة المكرمة	98.80	1.20
3	المدينة المنورة	100.00	0.00
4	القصيم	99.34	0.66
5	المنطقة الشرقية	99.77	0.23
6	عسير	99.75	0.25
7	تبوك	97.63	2.37
8	حائل	99.62	0.38
9	الحدود الشمالية	98.53	1.47
10	جازان	98.99	1.01
11	نجران	99.87	0.13
12	الباحة	99.94	0.06
13	الجوف	99.71	0.29

التوزيع النسبي للأسر التي تشتري المنتجات العضوية على مستوى المملكة

جدول ٩-١

م	شراء المنتجات العضوية	التوزيع النسبي (%)
1	تشتري	26.05
2	لا تشتري	73.95
	الإجمالي	100.00



2019

التوزيع النسبي للأسر التي تشتري المنتجات العضوية حسب نوعها على مستوى المملكة

جدول ٩-٢

م	شراء المنتجات العضوية	نوع المنتجات العضوية (%)	
		نباتية	حيوانية
1	تشتري	23.83	14.11
2	لا تشتري	76.17	85.89
	الإجمالي	100.00	100.00

التوزيع النسبي لإلمام الأسر في مجال البيئة على مستوى المملكة

جدول ٩-٣

م	مستوى الإلمام البيئي	التوزيع النسبي (%)
1	لم	12.73
2	لم بعض الشيء	51.97
3	غير لم	35.30
	الإجمالي	100.00

التوزيع النسبي لإلمام الأسر في مجال البيئة حسب الجنسية على مستوى المملكة

جدول ٩-٤

م	مستوى الإلمام البيئي	الجنسية (%)	
		سعودي	غير سعودي
1	لم	14.84	8.83
2	لم بعض الشيء	57.18	42.34
3	غير لم	27.98	48.83



التوزيع النسبي لإلمام الأسر في مجال البيئة حسب الجنسية على مستوى المناطق الإدارية

جدول ٩-٥

مستوى الإلمام البيئي (%)						المنطقة الإدارية	م
غير ملم		لملم بعض الشيء		لملم			
غير سعودي	سعودي	غير سعودي	سعودي	غير سعودي	سعودي		
18.73	16.32	17.35	38.67	2.35	6.57	الرياض	1
20.96	20.29	16.04	31.27	4.53	6.91	مكة المكرمة	2
14.07	15.33	19.19	42.30	1.65	7.46	المدينة المنورة	3
19.85	10.90	13.39	37.44	3.48	14.94	القصيم	4
14.22	18.43	14.56	33.27	4.36	15.16	المنطقة الشرقية	5
11.60	18.09	9.98	40.02	1.97	18.34	عسير	6
14.78	22.88	9.59	45.71	2.12	4.93	تبوك	7
10.73	3.35	16.59	54.26	0.54	14.53	حائل	8
12.83	21.18	5.50	37.36	3.15	19.97	الحدود الشمالية	9
12.72	27.33	6.05	41.41	1.51	10.99	جازان	10
20.32	28.86	12.07	36.30	0.48	1.97	نجران	11
7.48	12.94	10.51	59.08	1.82	8.17	الباحة	12
15.05	19.35	9.65	39.61	2.97	13.36	الجوف	13



2019

التوزيع النسبي لنوع الأنشطة البيئية حسب مشاركة أحد أفراد الأسر والجنسية على مستوى المملكة

جدول ٩-٦

م	نوع الأنشطة البيئية	التوزيع النسبي (%)			
		سعودي		غير سعودي	
		شارك	لم يشارك	شارك	لم يشارك
1	زيارة مهرجانات بيئية	12.80	52.09	2.82	32.29
2	التطوع في فعاليات وحملات بيئية	3.55	61.33	0.82	34.29
3	عضوية في جمعيات بيئية	0.91	63.98	0.26	34.85
4	الحضور والمشاركة في ورش عمل ودورات متعلقة بالبيئة	2.90	61.99	0.93	34.18



2019

التوزيع النسبي لمشاركة أحد أفراد الأسرة بنشاط زيارة المهرجانات البيئية حسب الجنسية على مستوى المناطق الإدارية

جدول ٩-٧

زيارة المهرجانات البيئية (%)				المنطقة الإدارية	م
غير سعودي		سعودي			
لم يشارك	شارك	لم يشارك	شارك		
35.96	2.48	48.55	13.01	الرياض	1
37.71	3.82	48.42	10.05	مكة المكرمة	2
30.99	3.92	48.90	16.19	المدينة المنورة	3
36.21	0.51	51.69	11.59	القصيم	4
30.14	2.99	58.63	8.23	المنطقة الشرقية	5
23.24	0.31	65.01	11.44	عسير	6
20.36	6.12	39.53	33.99	تبوك	7
24.48	3.38	30.09	42.05	حائل	8
18.54	2.95	60.88	17.63	الحدود الشمالية	9
18.06	2.21	65.61	14.12	جازان	10
31.41	1.46	49.71	17.42	نجران	11
19.48	0.34	72.33	7.86	الباحة	12
26.30	1.37	65.80	6.53	الجوف	13

التوزيع النسبي لمشاركة أحد أفراد الأسرة بنشاط التطوع في فعاليات وحملات بيئية حسب الجنسية على مستوى المناطق الإدارية

جدول ٩-٨

التطوع في فعاليات وحملات بيئية (%)				المنطقة الإدارية	م
غير سعودي		سعودي			
لم يشارك	شارك	لم يشارك	شارك		
37.94	0.49	59.69	1.87	الرياض	1
40.42	1.11	55.41	3.06	مكة المكرمة	2
34.61	0.29	64.53	0.56	المدينة المنورة	3
36.50	0.21	59.64	3.64	القصيم	4
31.37	1.77	61.24	5.62	المنطقة الشرقية	5
23.55	0.00	73.36	3.09	عسير	6
24.64	1.84	65.79	7.73	تبوك	7
27.63	0.23	60.45	11.69	حائل	8
21.34	0.15	74.47	4.04	الحدود الشمالية	9
19.04	1.23	70.31	9.42	جازان	10
32.74	0.13	66.61	0.52	نجران	11
19.81	0.00	73.96	6.23	الباحة	12
27.50	0.17	70.11	2.22	الجوف	13



2019

التوزيع النسبي لمشاركة أحد أفراد الأسرة في عضوية جمعيات بيئية حسب الجنسية على مستوى المناطق الإدارية

جدول ٩-٩

عضوية في جمعيات بيئية (%)				المنطقة الإدارية	م
غير سعودي		سعودي			
لم يشارك	شارك	لم يشارك	شارك		
38.29	0.14	61.26	0.31	الرياض	1
41.27	0.26	57.76	0.72	مكة المكرمة	2
34.82	0.09	65.00	0.10	المدينة المنورة	3
36.71	0.00	62.10	1.18	القصيم	4
32.30	0.84	65.86	1.00	المنطقة الشرقية	5
23.55	0.00	74.23	2.23	عسير	6
26.17	0.31	72.06	1.46	تبوك	7
27.56	0.30	70.13	2.01	حائل	8
21.48	0.00	76.97	1.55	الحدود الشمالية	9
19.93	0.34	78.76	0.97	جازان	10
32.87	0.00	67.13	0.00	نجران	11
19.81	0.00	73.45	6.74	الباحة	12
27.55	0.12	70.41	1.92	الجوف	13

التوزيع النسبي لمشاركة أحد أفراد الأسرة بالحضور والمشاركة في ورش عمل ودورات متعلقة بالبيئة حسب
الجنسية على مستوى المناطق الإدارية

جدول ٩-١٠

م	المنطقة الإدارية	الحضور والمشاركة في ورش عمل ودورات متعلقة بالبيئة (%)			
		سعودي		غير سعودي	
		شارك	لم يشارك	شارك	لم يشارك
1	الرياض	1.66	59.91	1.00	37.43
2	مكة المكرمة	1.91	56.56	1.00	40.53
3	المدينة المنورة	0.83	64.26	0.31	34.60
4	القصيم	3.59	59.69	0.16	36.55
5	المنطقة الشرقية	3.72	63.14	1.97	31.17
6	عسير	2.61	73.84	0.04	23.51
7	تبوك	10.63	62.89	1.32	25.16
8	حائل	8.53	63.61	0.27	27.58
9	الحدود الشمالية	5.90	72.62	0.26	21.22
10	جازان	8.50	71.23	1.22	19.05
11	نجران	0.69	66.44	0.00	32.87
12	الباحة	5.13	75.05	0.00	19.81
13	الجوف	2.92	69.41	0.26	27.42

التوزيع النسبي لتربية الحيوانات في المنازل على مستوى المملكة

جدول ٩-١١

م	الحيوانات المنزلية	التوزيع النسبي (%)
1	تربي	6.16
2	لا تربي	93.84
	الإجمالي	100.00



التوزيع النسبي لتربية الحيوانات في المنازل على مستوى المناطق الإدارية

جدول ٩-١٢

م	المنطقة الإدارية	الحيوانات المنزلية (%)	
		لا تربي	تربي
1	الرياض	94.61	5.39
2	مكة المكرمة	94.00	6.00
3	المدينة المنورة	96.29	3.71
4	القصيم	95.05	4.95
5	المنطقة الشرقية	91.08	8.92
6	عسير	92.34	7.66
7	تبوك	95.21	4.79
8	حائل	86.16	13.84
9	الحدود الشمالية	96.38	3.62
10	جازان	92.30	7.70
11	نجران	97.22	2.78
12	الباحة	97.61	2.39
13	الجوف	98.35	1.65

التوزيع النسبي لتربية الحيوانات في المنازل حسب نوعها على مستوى المملكة

جدول ٩-١٣

م	نوع الحيوانات المنزلية	التوزيع النسبي (%)	
		لا تربي	تربي
1	قط	98.26	1.74
2	كلب	99.73	0.27
3	طيور	96.59	3.41
4	ماشية	99.09	0.91
5	أخرى	99.53	0.47

التوزيع النسبي لطفح المياه أو التسربات الداخلية في المنازل على مستوى المملكة

جدول ٩-١٤

م	طفح المياه أو التسربات الداخلية بالمنزل	التوزيع النسبي (%)
1	دائماً	2.15
2	نادراً	15.12
3	لا يعاني	82.73
	الإجمالي	100.00

التوزيع النسبي لطفح المياه أو التسربات الداخلية في المنازل على مستوى المناطق الإدارية

جدول ٩-١٥

م	المنطقة الإدارية	طفح المياه أو التسربات الداخلية بالمنزل (%)		
		دائماً	نادراً	لا يعاني
1	الرياض	2.32	12.84	84.84
2	مكة المكرمة	1.66	13.49	84.84
3	المدينة المنورة	1.18	17.36	81.45
4	القصيم	0.61	8.21	91.18
5	المنطقة الشرقية	2.82	18.79	78.38
6	عسير	3.39	10.55	86.06
7	تبوك	2.19	32.19	65.62
8	حائل	4.01	44.85	51.14
9	الحدود الشمالية	0.67	30.93	68.40
10	جازان	1.73	7.45	90.82
11	نجران	1.42	22.96	75.63
12	الباحة	4.01	5.76	90.24
13	الجوف	3.72	17.58	78.70



التوزيع النسبي لطفح المياه أو التسربات الداخلية في المنازل حسب نوع المسكن على مستوى المملكة

جدول ٩-١٦

م	نوع المسكن	طفح المياه أو التسربات الداخلية بالمنزل (%)		
		دائماً	نادراً	لا يعاني
1	منزل شعبي	3.41	21.46	75.14
2	فيلا	2.06	13.77	84.17
3	دور في منزل شعبي	2.31	19.77	77.93
4	دور في فيلا	2.32	12.61	85.08
5	شقة	1.73	13.66	84.62
6	أخرى	3.35	12.71	83.95

التوزيع النسبي لنوع وسائل الأمن والسلامة حسب توفرها في المنازل على مستوى المملكة

جدول ٩-١٧

م	توفرها في المنازل	نوع وسائل الأمن والسلامة (%)			
		خزانة مستقلة لحفظ المبيدات والأسمدة	طفايات حريق	أجهزة انذار الحريق	صندوق اسعافات أولية
1	توجد	55.73	19.57	6.37	45.18
2	لا توجد	44.27	80.43	93.63	54.82
	الإجمالي	100.00	100.00	100.00	100.00



التوزيع النسبي لوجود خزنة مستقلة لحفظ المبيدات والأسمدة في المنازل على مستوى المناطق الإدارية

جدول ٩-١٨

م	المنطقة الإدارية	خزنة مستقلة لحفظ المبيدات والأسمدة (%)	
		لا توجد	توجد
1	الرياض	43.86	56.14
2	مكة المكرمة	38.07	61.93
3	المدينة المنورة	57.46	42.54
4	القصيم	42.55	57.45
5	المنطقة الشرقية	37.07	62.93
6	عسير	46.69	53.31
7	تبوك	36.50	63.50
8	حائل	50.90	49.10
9	الحدود الشمالية	53.61	46.39
10	جازان	68.07	31.93
11	نجران	61.15	38.85
12	الباحة	56.80	43.20
13	الجوف	66.85	33.15

التوزيع النسبي لوجود طفايات الحريق في المنازل على مستوى المناطق الإدارية

جدول ٩-١٩

طفايات الحريق (%)		المنطقة الإدارية	م
لا توجد	توجد		
79.90	20.10	الرياض	1
81.90	18.10	مكة المكرمة	2
87.63	12.37	المدينة المنورة	3
82.80	17.20	القصيم	4
68.35	31.65	المنطقة الشرقية	5
87.03	12.97	عسير	6
66.84	33.16	تبوك	7
81.30	18.70	حائل	8
66.31	33.69	الحدود الشمالية	9
91.96	8.04	جازان	10
95.34	4.66	نجران	11
79.73	20.27	الباحة	12
87.40	12.60	الجوف	13

التوزيع النسبي لوجود أجهزة إنذار الحريق في المنازل على مستوى المناطق الإدارية

جدول ٩-٢.

م	المنطقة الإدارية	أجهزة إنذار الحريق (%)	
		لا توجد	توجد
1	الرياض	93.60	6.40
2	مكة المكرمة	95.65	4.35
3	المدينة المنورة	97.26	2.74
4	القصيم	96.49	3.51
5	المنطقة الشرقية	83.02	16.98
6	عسير	96.72	3.28
7	تبوك	95.32	4.68
8	حائل	96.21	3.79
9	الحدود الشمالية	91.03	8.97
10	جازان	98.48	1.52
11	نجران	98.94	1.06
12	الباحة	87.03	12.97
13	الجوف	96.63	3.37



2019

التوزيع النسبي لوجود صندوق الإسعافات الأولية في المنازل على مستوى المناطق الإدارية

جدول ٩-٢١

م	المنطقة الإدارية	صندوق الإسعافات الأولية (%)	
		لا توجد	توجد
1	الرياض	54.10	45.90
2	مكة المكرمة	56.03	43.97
3	المدينة المنورة	71.79	28.21
4	القصيم	53.98	46.02
5	المنطقة الشرقية	38.65	61.35
6	عسير	58.80	41.20
7	تبوك	38.12	61.88
8	حائل	52.94	47.06
9	الحدود الشمالية	56.83	43.17
10	جازان	76.71	23.29
11	نجران	69.40	30.60
12	الباحة	45.23	54.77
13	الجوف	68.77	31.23



2019

