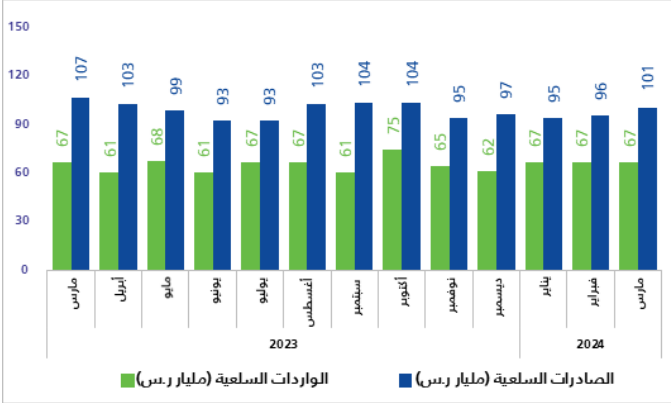


## انخفاض الصادرات السلعية بنسبة 5.9% في مارس 2024م

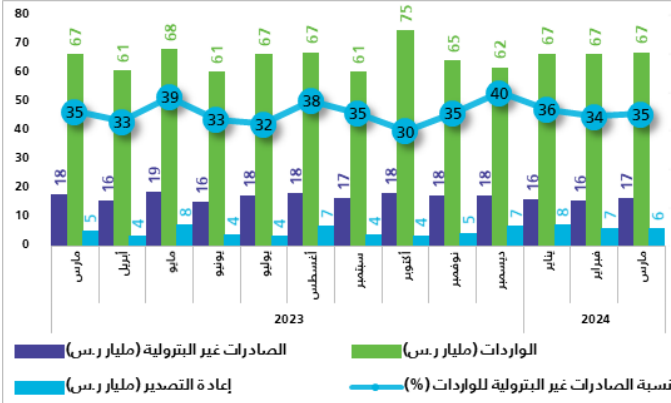
سجلت الصادرات غير البترولية (تشمل إعادة التصدير) انخفاضاً بنسبة 0.8% مقارنة بشهر مارس 2023م، كما انخفضت الصادرات الوطنية غير البترولية (باستثناء إعادة التصدير) إلى 6.3%، فيما ارتفعت قيمة السلع المعاد تصديرها إلى ما نسبته 17.6% في نفس الفترة. وقد انخفضت الصادرات السلعية في شهر مارس 2024م بنسبة 5.9% عن شهر مارس 2023م؛ وذلك نتيجة لانخفاض الصادرات البترولية بنسبة 7.3%. هذا وقد انخفضت نسبة الصادرات البترولية من مجموع الصادرات الكلي من 78.1% في شهر مارس 2023م إلى 76.9% في شهر مارس 2024م.

وعلى صعيد الواردات فقد ارتفعت في شهر مارس 2024م بنسبة 1.0%، وبالنظر للميزان التجاري السلعي، فقد انخفض الفائض بنسبة 17.2% عن نفس الشهر من العام السابق، وبالمقارنة مع الشهر السابق (فبراير 2024م) فقد ارتفعت قيمة الصادرات السلعية بنسبة 4.9%، كما ارتفعت قيمة الصادرات غير البترولية (تشمل إعادة التصدير) بنسبة 2.9%، كذلك ارتفعت قيمة الواردات بنسبة 1.0%، وأيضاً سجل الميزان التجاري السلعي ارتفاعاً بنسبة 13.7%.

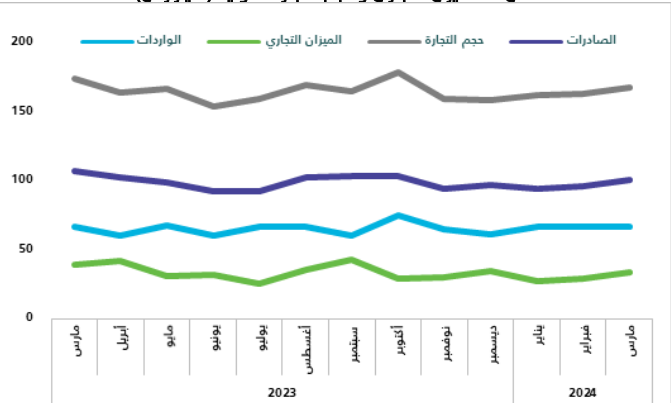
شكل 1. التجارة الدولية (مارس 2023 - مارس 2024م)



شكل 2. الصادرات غير البترولية والواردات (مارس 2023 - مارس 2024م)



شكل 3. الميزان التجاري وحجم التجارة الدولية (مليار ر.س.)



### البيانات الوصفية

تعتمد إحصاءات التجارة الدولية على السجلات الإدارية من هيئة الزكاة والضريبة والجمارك (غير بترولية) ووزارة الطاقة (بترولية). ويتم تصنيف صادرات وواردات المملكة السلعية وفقاً للنظام المنسق لتوصيف السلع الأساسية وترميزها 2022، والمعروفة أيضاً باسم النظام المنسق HS، والتي تحتفظ بها منظمة الجمارك العالمية WCO. ويتيح النظام المنسق للدول تصنيف المنتجات المتداولة في نظام دولي موحد لأسماء المنتجات ورموزها، وتدرج الصادرات البترولية تحت تصنيف الصادرات السلعية في الفصل 27 "وقود معدني، زيوت وشموع" من دليل النظام المنسق HS، والصادرات غير البترولية تتبع بقية الصادرات السلعية (بما فيها البتروكيماويات). بيانات 2024 أولية.

لمزيد من المعلومات اضغط رابط [البيانات الوصفية](#)

### انخفاض نسبة الصادرات السلعية غير البترولية للواردات إلى 34.6%

انخفضت نسبة الصادرات غير البترولية (شاملة إعادة التصدير) إلى الواردات في شهر مارس 2024م؛ حيث بلغت 34.6% مقابل 35.2% في شهر مارس 2023م؛ وذلك نتيجة لانخفاض في الصادرات غير البترولية، حيث بلغ (0.8%) والارتفاع في الواردات والذي بلغ (1.0%) خلال هذه الفترة. (شكل 2)

### منتجات الصناعات الكيماوية من أهم سلع الصادرات غير البترولية

تعدّ "منتجات الصناعات الكيماوية وما يتصل بها" من أهم سلع الصادرات غير البترولية حيث شكلت 28.1% من إجمالي الصادرات غير البترولية، وقد انخفضت عن شهر مارس 2023م بنسبة 12.9%، تليها "اللدائن والمطاط ومصنوعاتها" (تمثل 22.0% من إجمالي الصادرات غير البترولية) والتي انخفضت بنسبة 1.2% عن شهر مارس 2023م. في المقابل كانت أهم السلع المستوردة "الألات والأجهزة والمعدات الكهربائية وأجزاؤها" والتي تشكل 24.1% من إجمالي الواردات، وقد ارتفعت بنسبة 21.4% عن شهر مارس 2023م، ثم "معدات النقل وأجزاؤها" وهي تشكل 14.1% من إجمالي الواردات والتي انخفضت بنسبة 1.1% عن شهر مارس 2023م.

### الصين هي الشريك الرئيس للمملكة في التجارة السلعية

تعدّ الصين الوجهة الرئيسة لصادرات المملكة والتي شكلت ما نسبته 16.4% من إجمالي الصادرات في شهر مارس 2024م، تليها كوريا الجنوبية (بنسبة 9.7% من إجمالي الصادرات) ثم اليابان (بنسبة 9.2% من إجمالي الصادرات)، وكانت كلٌّ من الهند، والإمارات العربية المتحدة، والولايات المتحدة الأمريكية، وبولندا، وهولندا، والبحرين، ومصر، من بين أهم 10 دول تم التصدير إليها، وبلغ مجموع صادرات المملكة إلى تلك الدول العشر ما نسبته 66.9% من إجمالي الصادرات.

كما تحتل الصين المرتبة الأولى لواردات المملكة والتي شكلت ما نسبته 21.2% من إجمالي الواردات في شهر مارس 2024م، تليها الولايات المتحدة الأمريكية (بنسبة 8.7% من إجمالي الواردات) ثم الإمارات العربية المتحدة (بنسبة 6.9% من إجمالي الواردات)، وكانت كلٌّ من الهند، وألمانيا، وإيطاليا، ومصر، واليابان، وسويسرا، والمملكة المتحدة، من بين أهم 10 دول تم الاستيراد منها، وبلغ مجموع قيمة واردات المملكة من تلك الدول العشر ما نسبته 62.9% من إجمالي الواردات.

### أهم خمسة منافذ جمركية للواردات

يعدّ ميناء الملك عبد العزيز بالدمام من أهم الموانئ التي عبرت من خلالها البضائع إلى المملكة والتي تعادل 28.9% من إجمالي الواردات في شهر مارس 2024م، تليها المنافذ الرئيسة الأخرى وهي: ميناء جدة الإسلامي بنسبة 17.7%، ومطار الملك خالد الدولي بالرياض بنسبة 14.5%، ومطار الملك عبد العزيز الدولي بجدة بنسبة 8.9%، ومطار الملك فهد الدولي بالدمام بنسبة 6.3%، وقد شكّلت هذه المنافذ الخمسة نسبة 76.3% من إجمالي الواردات السلعية للمملكة.