

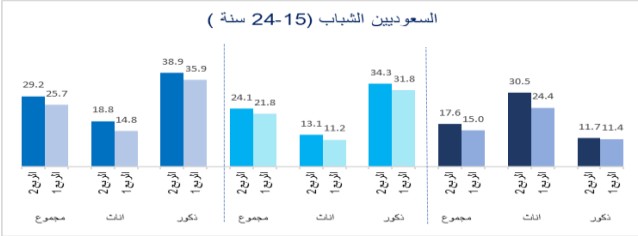
انخفاض معدل البطالة للسعوديين إلى 9.7% في الربع الثاني لعام 2022م، وإجمالي السكان إلى 5.8%

بناءً على تقديرات مسح القوى العاملة الذي أجرته الهيئة العامة للإحصاء بلغ معدل البطالة للسعوديين 9.7% في الربع الثاني من عام 2022م بانخفاض مقداره 0.4 نقطة مئوية مقارنة بالربع الأول في عام 2022، وارتفع معدل المشاركة في القوى العاملة للسعوديين بمقدار 1.7 نقطة مئوية ليصل إلى 51.8%، كما ارتفع معدل المشتغلين إلى السكان السعوديين بمقدار 1.7 نقطة مئوية مقارنة بالربع الأول لعام 2022م ليصل إلى 46.8% مقارنة بالعام الماضي، حيث تحسنت مؤشرات سوق العمل الرئيسية للسعوديين، إذ ارتفع معدل المشاركة بمقدار 2.4 نقطة مئوية، كما ارتفع معدل المشتغلين إلى السكان بمقدار 3 نقاط مئوية، وانخفض معدل البطالة بمقدار 1.6 نقطة مئوية، وكذلك انخفض إجمالي معدل البطالة في المملكة (للسعوديين وغير السعوديين) بمقدار 0.2 نقطة مئوية ليبلغ 5.8% بالمقارنة مع الربع الأول من عام 2022م، وبانخفاض مقداره 0.8 نقطة مئوية مقارنة بالربع الثاني عام 2021م.

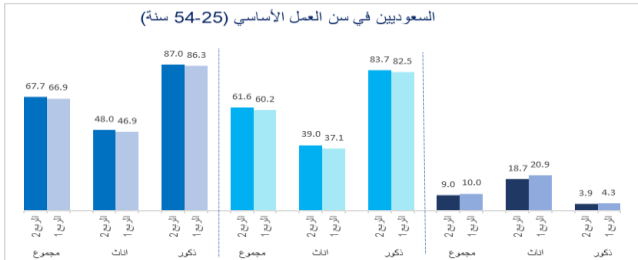
شكل 1: المؤشرات الرئيسية لسوق العمل للسعوديين حسب الفئة العمرية

الربع الأول / 2022 | الربع الثاني 2022
معدل البطالة | معدل المشتغلين من السكان | معدل المشاركة

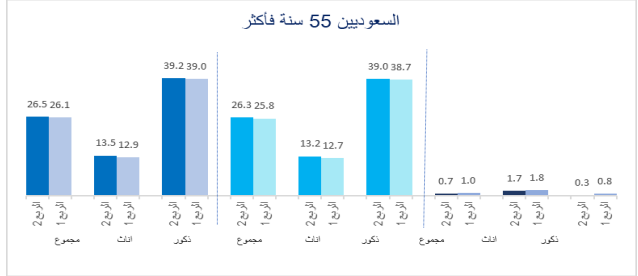
السعوديين الشباب (15-24 سنة)



السعوديين في سن العمل الأساسي (25-54 سنة)



السعوديين 55 سنة فأكثر



المصدر: بيانات تقديرية من مسح القوى العاملة - الهيئة العامة للإحصاء

ملاحظات للمستخدمين

أ- تغيرات على منهجية الإحصاءات السكانية

في الربع الثاني من عام 2022م تم العمل على منهجية جديدة للإحصاءات السكانية المستخدمة في معايرة تقديرات مسح القوى العاملة. تستند الإحصاءات الجديدة إلى تقديرات منتصف عام 2021م الصادرة عن الهيئة العامة للإحصاء كنقطة أساس. تم الإحصاءات السكانية المتوقعة إلى الفترة الحالية. واعتماد الإحصاءات الجديدة له تأثير ضئيل على مقارنة مؤشرات مسح القوى العاملة الرئيسية للسعوديين وغير السعوديين. (انظر تقرير منهجية IFS لمزيد من التفاصيل).

ب- نشر بيانات إحصائيات مسح القوى العاملة من خلال منصة قاعدة البيانات الإحصائية منصة قاعدة البيانات الإحصائية هي بوابة إلكترونية موحدة لنشر جميع البيانات الإحصائية التي تنتجها الهيئة العامة للإحصاء. وتوفر الوصول إلى مجموعة واسعة من السلاسل الزمنية لإحصائيات مسح القوى العاملة، من الربع الثاني من عام 2016م إلى أحدث إصدار:

<https://database.stats.gov.sa/beta/dashboard/landing>

ج- مقارنة بين تقديرات مسح القوى العاملة وإحصاءات المشتغلين القائمة على بيانات السجلات الإدارية

تصدر الهيئة العامة للإحصاء نشرة سوق العمل وتحتوي على المؤشرات الرئيسية لإحصاءات سوق العمل بناءً على مسح القوى العاملة. بالإضافة إلى ذلك، تنشر الهيئة العامة للإحصاء إحصائيات عن عدد العاملين بناءً على بيانات إدارية صادرة عن وزارة الموارد البشرية والتنمية الاجتماعية، والمؤسسة العامة للتأمينات الاجتماعية، ومركز المعلومات الوطني.

هناك اختلافات في المفاهيم ومنهجية الحساب والتغطية بين الإحصاءات المستندة إلى السجلات الإدارية وبين تقديرات مسح القوى العاملة المستندة إلى عينة ممثلة للمجتمع. فيما يتعلق بالتغطية: تغطي تقديرات مسح القوى العاملة جميع السكان باستثناء المؤسسات بينما تغطي السجلات الإدارية المسجلين فقط. وهناك أيضاً اختلافات في الفترات المرجعية بين مسح القوى العاملة والسجلات الإدارية.

ونظراً لأن نطاق مسح القوى العاملة أوسع من النطاق الذي تغطيه السجلات الإدارية، فإن الأرقام المطلقة للمصدرين المختلفين ليست متطابقة ويوجد بينها تباين. يمكن الوصول إلى إحصاءات سوق العمل المستندة إلى السجلات الإدارية على الرابط التالي:

<https://www.stats.gov.sa/ar/814>

المنهجية

مسح القوى العاملة هو مسح أسري يعينة مجتمعها نحو 60,000 أسرة للربع الواحد. وتخضع تقديرات مسح القوى العاملة إلى التفاوت في معدل الإحصائية بين الأرباع. ويقدم المسح تقديرات للسكان داخل قوة العمل وخارجها. ومن أهم المؤشرات الرئيسية لسوق العمل ما يلي:

معدل البطالة: عدد العاطلين عن العمل كنسبة مئوية من قوة العمل (المشتغلون والعاطلون عن العمل) في سن العمل (15 سنة فأكثر).

معدل المشتغلين من السكان: المشتغلون كنسبة مئوية من السكان في سن العمل (15 سنة فأكثر). معدل المشاركة في قوة العمل: الأفراد في القوى العاملة كنسبة مئوية من السكان في سن العمل (15 سنة فأكثر).

المشتغلون: الأفراد (15 سنة فأكثر) الذين كانوا:

- دون عمل في الأسبوع السابق للمقابلة.
- يبحثون بنشاط عن عمل خلال الأسابيع الأربعة السابقة للمقابلة.
- متاحين للاتحاق بالعمل أو لبدء العمل في الأسبوع الذي يسبق المقابلة أو الأسبوعين القادمين.
- بالإضافة إلى تطبيق معايير منظمة العمل الدولية، تستخدم الهيئة العامة للإحصاء معايير لجنة سياسات سوق العمل من خلال التحقق من صحة بيانات مسح القوى العاملة مقابل السجلات الإدارية. المنهجية

تحسن مؤشرات سوق العمل للسعوديين الذكور والإناث

فيما يخص السعوديين الذكور انخفض معدل البطالة ليصل إلى 4.7% وذلك بانخفاض مقداره 0.3% عن الربع الأول من عام 2022م، وبانخفاض مقداره 1.4% عن الربع الثاني من عام 2021م. تزامن هذا الانخفاض مع التوسع في سوق العمل ونمو التوظيف إلى ارتفاع معدل المشاركة بمقدار 1.5% ليصل إلى 67.5%، كما ارتفع معدل المشتغلين إلى السكان بمقدار 1.6% ليصل إلى 64.3%.

وفيما يخص السعوديات الإناث فقد شهدت تحسناً في المؤشرات الثلاث الرئيسية لسوق العمل في الربع الثاني من عام 2022م حيث انخفض معدل بطالة السعوديات الإناث بمقدار 0.9% عن الربع الأول 2022م ليصل إلى 19.3% وبذلك فهو ينخفض بمقدار 3.0% عن العام الماضي. وخلال الربع الثاني 2022م فقد تزامن الانخفاض في معدل بطالة السعوديات الإناث مع اتساع مشاركتهن الاقتصادية ونمو التوظيف بينهن. وقد ارتفع معدل مشاركة السعوديات الإناث في سوق العمل بمقدار 1.9% ليصل إلى 35.6%، كما ارتفع معدل المشتغلين الإناث إلى السكان بمقدار 1.9% لتصل إلى 28.7%.

تحسن مؤشرات سوق العمل للمشتغلين في سن العمل الأساسي 54-25 سنة

تحسنت حالة سوق العمل في الربع الثاني من عام 2022م للسعوديين ذكوراً وإناً لمن هم في سن العمل الأساسي (25-54 سنة) حيث انخفض معدل البطالة في هذه الفئة بمقدار 1.0% ليصل إلى 9.0%، كما ارتفع معدل المشاركة بمقدار 0.9% ليصل إلى 67.7%، وارتفع كذلك معدل المشتغلين إلى السكان بمقدار 1.5% ليصل إلى 61.6%.

فيما يخص الشباب السعوديين في الفئة العمرية (15-24 سنة) فقد ارتفع معدل البطالة في الربع الثاني عام 2022م. ويعزى هذا الارتفاع للزيادة الكبيرة في معدل المشاركة في القوى العاملة والذي تجاوز نمو المشتغلين، حيث ارتفع معدل المشاركة في القوى العاملة بمقدار 3.5% ليصل إلى 29.2% كما ارتفع معدل المشتغلين إلى السكان بمقدار 2.3% ليصل إلى 24.1%، وارتفع معدل البطالة بمقدار 2.5% ليصل إلى 17.6%.

أما فيما يخص السعوديين الذين تبلغ أعمارهم 55 سنة فأكثر فقد أظهرت معدلات سوق العمل تغيراً طفيفاً في الربع الثاني 2022م مقارنة بالربع السابق.

الأساليب النشطة للبحث عن عمل للمتغلبين السعوديين

استخدم السعوديون العاطلون الباحثون عن العمل مجموعة متنوعة ومتعددة من أساليب البحث النشط عن عمل، بمتوسط 4 طرق نشطة لكل باحث عن عمل. حيث إن سؤال الأصدقاء أو الأقارب سجل أكثر أساليب البحث عن عمل استخداماً بنسبة (75.3%) وكان التقدم إلى أصحاب العمل مباشرة بنسبة (56.0%) يليهما بنسبة (47.6%) السعوديون الباحثون عن عمل عبر استخدام منصة (طاقات) للتقديم على وظائف معينة، أو متابعة طلب سابق، أو الاستفسار عن فرص عمل. أما منصتا (جدارة وساعد) فقد تم استخدامهما من قبل 41.7% و 7.5% من السعوديين الباحثين عن عمل، على التوالي.

وتضمنت طرق البحث النشطة الأخرى المستخدمة على نطاق واسع دراسة الإعلانات في الصحف أو المجلات أو عبر الإنترنت بنسبة (50.7%).

محدودية حركة السعوديين العاطلين

أشار 93.8% من السعوديين العاطلين عن العمل إلى أنهم سيقبلون العمل في القطاع الخاص. كما بينت نتائج المسح أن 60.8% من السعوديات المتعطلات، و43.3% من السعوديين الذكور المتعطلين يقبلون التنقل للعمل في وقت يبلغ مدة ساعة واحدة على الأكثر. كذلك أشار 72.5% من السعوديات المتعطلات، و90.5% من السعوديين الذكور المتعطلين بأنهم سيقبلون العمل لمدة ثمان ساعات أو أكثر عمل في اليوم الواحد.

جدول 1: المؤشرات الرئيسية لسوق العمل السعودي حسب أرباع السنة

المؤشرات	الربع الثاني 2021م			الربع الأول 2022م			الربع الثاني 2022م		
	ذكور	إناث	الإجمالي	ذكور	إناث	الإجمالي	ذكور	إناث	الإجمالي
معدل البطالة سعودي	3.5	17.1	6.6	3.1	16.2	6.0	2.8	15.8	5.8
غير سعودي	1.8	6.3	2.4	1.6	6.4	2.2	1.3	6.2	1.9
معدل المشتغلين من السكان في العمل سعودي	76.4	28.0	56.8	76.3	28.0	56.8	77.3	29.0	57.3
غير سعودي	61.8	25.2	43.8	62.7	26.8	45.1	64.3	28.7	46.8
معدل المشاركة سعودي	90.7	34.8	74.9	89.9	30.8	73.1	90.9	29.6	72.4
غير سعودي	79.2	33.8	60.8	78.7	33.4	60.4	79.5	34.4	60.8
معدل المشاركة سعودي	65.7	32.4	49.4	66.0	33.6	50.1	67.5	35.6	51.8
غير سعودي	92.3	37.2	76.7	91.4	32.9	74.8	92.0	31.6	73.8

المصدر: بيانات تقديرية من مسح القوى العاملة - الهيئة العامة للإحصاء