

انخفاض معدل البطالة بين السعوديين إلى (11.7%) في الربع الأول من عام 2021م

بحسب تقديرات الهيئة العامة للإحصاء المبنيّة على مسح القوى العاملة للربع الأول من عام 2021م فقد انخفض معدل بطالة إجمالي السكان في سن العمل (السعوديين وغير السعوديين 15 سنة فأكثر) لتصل إلى 6.5% مقارنةً بـ 7.4% خلال الربع السابق (الربع الرابع من عام 2020م، كما انخفض معدل البطالة لإجمالي السعوديين (ذكورًا وإناثًا 15 سنة فأكثر) إلى 11.7% في الربع الأول من عام 2021م مقابل 12.6% في الربع الرابع من عام 2020م. ومعدل البطالة للسعوديين أقل مما كان عليه في الربع الأول من العام الماضي (أي نفس الفترة) بـ 0.1 نقطة - أي أنه أقل من مستواه قبل جائحة كورونا (COVID-19).

ارتفاع معدل المشاركة في القوى العاملة لإجمالي السكان (61.1%)

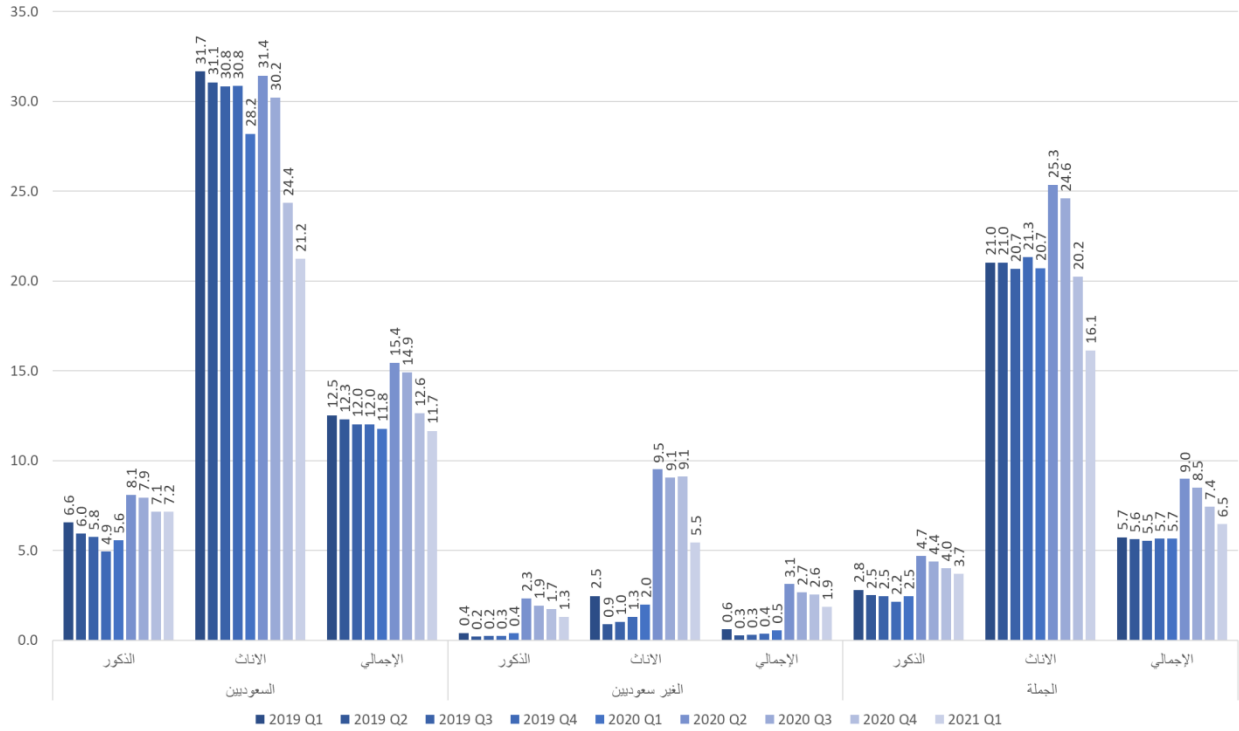
- انخفاض معدل البطالة لإجمالي السكان الذكور في سن العمل في المملكة العربية السعودية في الربع الأول من عام 2021م إلى 3.7% مقارنةً بـ 4.0% في الربع الرابع من العام السابق 2020م، كما انخفض معدل البطالة لإجمالي السكان الإناث في سن العمل من 20.2% في الربع الرابع من عام 2020م إلى 16.1% في الربع الأول من عام 2021م.
- بلغ معدل البطالة للذكور السعوديين 7.2% في الربع الأول من عام 2021م مقابل 7.1% في الربع الرابع من العام الماضي 2020م، فيما بلغ معدل البطالة للسعوديات 21.2% خلال الربع الأول من عام 2021م مقابل 24.4% في الربع السابق بناءً على تقديرات مسح القوى العاملة، وفي الربع الأول من عام 2021م وصل معدل البطالة لإجمالي السعوديين (الذكور والإناث) إلى 11.7% ليشكل انخفاضاً عن المعدل الذي كان عليه في الربع الماضي من عام 2020م حيث كان 12.6%، ليبلغ مستوى أقل مما كان عليه قبل جائحة كورونا.
- وأظهرت نتائج المسح أن معدل المشاركة في القوى العاملة لإجمالي السكان في سن العمل (السعوديين وغير السعوديين 15 سنة فأكثر) ارتفع إلى 61.1% خلال الربع الأول من عام 2021م مقابل (61.0%) في الربع الرابع من العام الماضي (2020م)، كما أشارت النتائج إلى انخفاض معدل المشاركة في القوى العاملة لإجمالي الذكور في سن العمل خلال الربع الأول من عام 2021م ليصل إلى 79.7% مقابل 80.6% في الربع الرابع من عام 2020م، وارتفع معدل المشاركة في القوى العاملة لإجمالي السكان الإناث في سن العمل في الربع الأول من عام 2021م ليصل إلى 33.6% مقابل 32.1% خلال الربع السابق (أي الربع الرابع من عام 2020م).
- كما أوضحت النتائج انخفاض معدل المشاركة في القوى العاملة لإجمالي السعوديين (الذكور والإناث 15 سنة فأكثر) ليصل إلى 49.5% في الربع الأول من عام 2021م مقارنةً بـ 51.2% في الربع السابق، لكنها تظل أعلى من مستوى ما قبل الجائحة.
- انخفض معدل المشاركة في القوى العاملة بين السعوديين الذكور بمقدار 2.4 نقطة ليصل إلى 66.2% في الربع الأول من عام 2021م مقابل 68.5% في الربع الرابع من عام 2020م.
- انخفاض معدل المشاركة في القوى العاملة بين السعوديات إلى 32.3% في الربع الأول من عام 2020م، مقارنةً بـ 33.2% في الربع السابق (الربع الرابع من عام 2020م).

محدودية حركة المتعطلين السعوديين

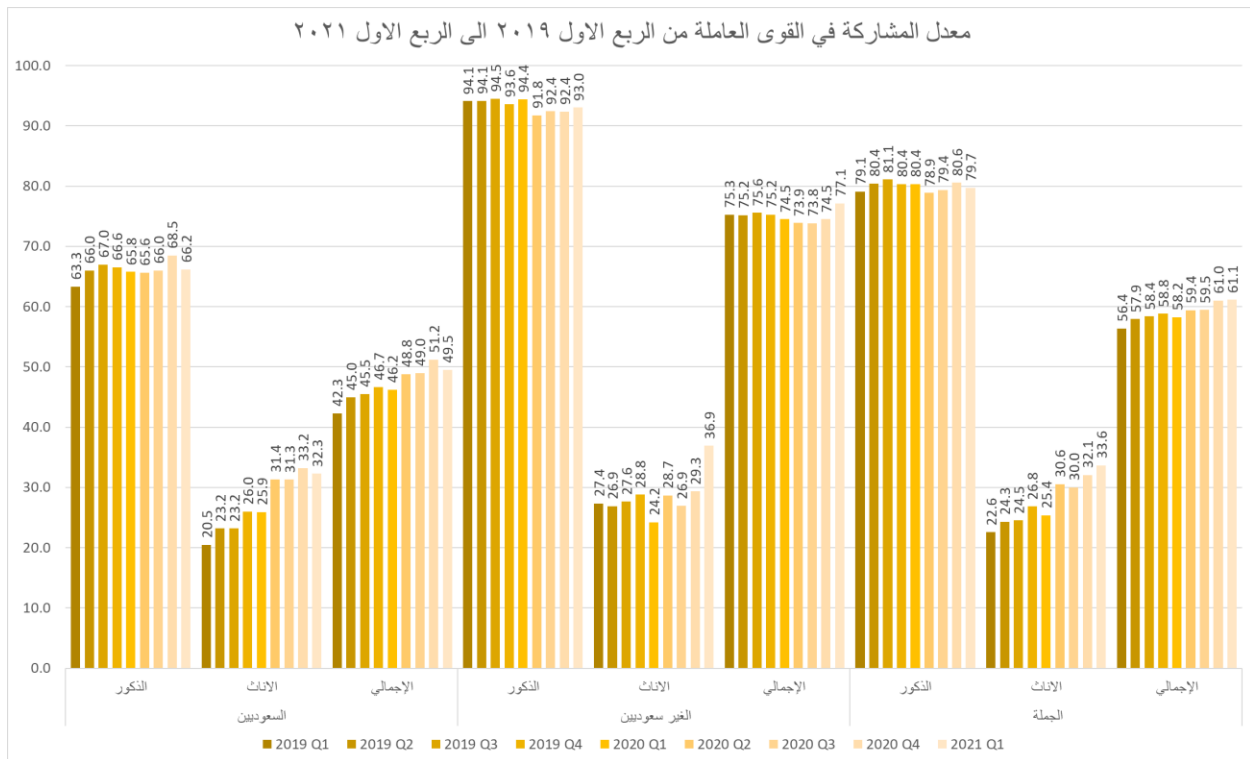
منذ الربع الرابع لعام 2020 م، قامت الهيئة العامة للإحصاء بالتركيز على فئة المتعطلين السعوديين؛ وذلك لتزويد صانعي السياسات وعامة الناس بمعلومات عن هذه الفئة، وكذلك لإصدار مؤشرات إضافية عن سوق العمل في المملكة العربية السعودية، وعندما طُرح سؤال عما إذا كان المتعطلون السعوديون قد يقبلون بالعمل في القطاع الخاص؛ جاءت الإجابة بـ "نعم" بنسبة تزيد عن 94%.

في حين وجد أن العديد من المتعطلين السعوديين قد لا يرغبون في عرض عمل من القطاع الخاص إذا كان يستغرق وقتًا طويلًا للوصول إليه؛ حيث 77.3% من السعوديات المتعطلات، ونسبة 52.3% من السعوديين المتعطلين فقط قد يقبلون بوقت تنقل يصل إلى ساعة أو أقل إذا كان عرض العمل من قطاع خاص، وكذلك، أشار 25.8% من السعوديات المتعطلات، و11.2% من السعوديين المتعطلين بأنهم قد يقبلون بساعات عمل تصل إلى ست ساعات أو أقل في اليوم الواحد.

معدل البطالة من الربع الأول ٢٠١٩ الى الربع الأول ٢٠٢١



المصدر: بيانات تقديرية من مسح القوى العاملة - الهيئة العامة للإحصاء.



المصدر: بيانات تقديرية من مسح القوى العاملة - الهيئة العامة للإحصاء.

معدل البطالة									الأربع
الإجمالي Total			غير السعوديين Non Saudi			السعوديون Saudi			
جملة Total	إناث Female	ذكور Male	جملة Total	إناث Female	ذكور Male	جملة Total	إناث Female	ذكور Male	
5.6	21.1	2.5	0.6	2.3	0.4	11.6	33.7	5.4	الربع الثاني 2016
5.7	23.6	2.6	0.8	2.9	0.6	12.1	34.5	5.7	الربع الثالث 2016
5.6	21.3	2.6	0.5	1.6	0.4	12.3	34.5	5.9	الربع الرابع 2016
5.8	20.3	3.2	0.7	2.1	0.5	12.7	33.0	7.2	الربع الأول 2017
6.0	22.9	3.3	0.9	3.3	0.7	12.8	33.1	7.4	الربع الثاني 2017
5.8	21.1	3.2	0.5	1.6	0.4	12.8	32.7	7.4	الربع الثالث 2017
6.0	21.1	3.2	0.7	2.5	0.5	12.8	31.0	7.5	الربع الرابع 2017

إحصاءات سوق العمل للربع الأول من عام 2021م

معدل البطالة									
الإجمالي Total			غير السعوديين Non Saudi			السعوديون Saudi			الترتيب
جملة Total	إناث Female	ذكور Male	جملة Total	إناث Female	ذكور Male	جملة Total	إناث Female	ذكور Male	
6.1	21.0	3.4	0.9	2.6	0.7	12.9	30.9	7.6	الربع الأول 2018
6.0	20.0	3.3	0.7	2.5	0.5	12.9	31.1	7.6	الربع الثاني 2018
6.0	19.9	3.3	0.9	3.1	0.6	12.8	30.9	7.5	الربع الثالث 2018
6.0	22.6	2.9	1.0	4.4	0.6	12.7	32.5	6.6	الربع الرابع 2018
5.7	21.0	2.8	0.6	2.5	0.4	12.5	31.7	6.6	الربع الأول 2019
5.6	21.0	2.5	0.3	0.9	0.2	12.3	31.1	6.0	الربع الثاني 2019
5.5	20.7	2.5	0.3	1.0	0.2	12.0	30.8	5.8	الربع الثالث 2019
5.7	21.3	2.2	0.4	1.3	0.3	12.0	30.8	4.9	الربع الرابع 2019
5.7	20.7	2.5	0.5	2.0	0.4	11.8	28.2	5.6	الربع الأول 2020
9.0	25.3	4.7	3.1	9.5	2.3	15.4	31.4	8.1	الربع الثاني 2020
8.5	24.6	4.4	2.7	9.1	1.9	14.9	30.2	7.9	الربع الثالث 2020
7.4	20.2	4.0	2.6	9.1	1.7	12.6	24.4	7.1	الربع الرابع 2020
6.5	16.1	3.7	1.9	5.5	1.3	11.7	21.2	7.2	الربع الأول 2021

المصدر: بيانات تقديرية من مسح القوى العاملة - الهيئة العامة للإحصاء.

معدل المشاركة في القوى العاملة									
الإجمالي Total			غير السعوديين Non Saudi			السعوديون Saudi			الترتيب
جملة Total	إناث Female	ذكور Male	جملة Total	إناث Female	ذكور Male	جملة Total	إناث Female	ذكور Male	
54.9	22.2	78.3	79.4	36.2	95.5	40.2	17.7	63.2	الربع الثاني 2016
55.3	20.1	79.3	73.1	22.8	93.3	42.0	19.0	64.6	الربع الثالث 2016

معدل المشاركة في القوى العاملة									
الإجمالي Total			غير السعوديين Non Saudi			السعوديون Saudi			الأربع
جملة Total	إناث Female	ذكور Male	جملة Total	إناث Female	ذكور Male	جملة Total	إناث Female	ذكور Male	
56.5	22.8	79.5	76.2	31.2	94.0	42.2	19.3	64.6	الربع الرابع 2016
55.1	20.9	78.0	75.6	29.2	94.1	40.3	17.4	61.9	الربع الأول 2017
54.2	18.7	78.2	73.4	21.6	94.0	40.3	17.4	62.1	الربع الثاني 2017
54.8	19.9	78.4	74.2	24.9	93.8	40.7	17.8	62.6	الربع الثالث 2017
55.6	20.9	79.0	74.2	24.2	94.2	41.9	19.4	63.4	الربع الرابع 2017
55.5	21.0	78.8	73.9	24.5	93.6	41.9	19.5	63.5	الربع الأول 2018
56.2	22.4	79.0	75.5	29.0	93.9	42.0	19.6	63.5	الربع الثاني 2018
56.4	22.7	79.0	75.7	29.7	93.9	42.0	19.7	63.5	الربع الثالث 2018
55.9	21.9	78.7	74.5	25.9	93.8	42.0	20.2	63.0	الربع الرابع 2018
56.4	22.6	79.1	75.3	27.4	94.1	42.3	20.5	63.3	الربع الأول 2019
57.9	24.3	80.4	75.2	26.9	94.1	45.0	23.2	66.0	الربع الثاني 2019
58.4	24.5	81.1	75.6	27.6	94.5	45.5	23.2	67.0	الربع الثالث 2019
58.8	26.8	80.4	75.2	28.8	93.6	46.7	26.0	66.6	الربع الرابع 2019
58.2	25.4	80.4	74.5	24.2	94.4	46.2	25.9	65.8	الربع الأول 2020
59.4	30.6	78.9	73.9	28.7	91.8	48.8	31.4	65.6	الربع الثاني 2020
59.5	30.0	79.4	73.8	26.9	92.4	49.0	31.3	66.0	الربع الثالث 2020
61.0	32.1	80.6	74.5	29.3	92.4	51.2	33.2	68.5	الربع الرابع 2020
61.1	33.6	79.7	77.1	36.9	93.0	49.5	32.3	66.2	الربع الأول 2021

المصدر: بيانات تقديرية من مسح القوى العاملة - الهيئة العامة للإحصاء.

مؤشرات أخرى لسوق العمل في الربع الأول من عام 2021م

المتعطلون السعوديون

قد يقبلون بوظيفة في القطاع الخاص

المجموع	إناث	ذكور	
94.7	93.8	95.8	نعم
5.3	6.2	4.2	لا

الحد الأعلى المقبول للوقت المستغرق للمواصلات

المجموع	إناث	ذكور	
14.4	16.7	11.1	لا يقبل العمل خارج منطقة سكنه
52.5	60.6	41.2	ساعة على الأكثر
11.8	10.4	13.8	ساعتين على الأكثر
21.3	12.3	33.8	أكثر من ساعتين

الحد الأعلى المقبول لساعات العمل

المجموع	إناث	ذكور	
4.2	4.9	3.3	أقل من 6 ساعات
15.4	20.9	7.9	6 ساعات
63.1	65.5	59.8	8 ساعات
17.2	8.7	29.0	أقبل بالعمل أكثر من 8 ساعات

المنهجية

تعتمد إحصاءات سوق العمل في بياناتها على مصدرين رئيسيين هما:

المصدر الأول: مسح القوى العاملة (الهيئة العامة للإحصاء):

وهو مسح أسري بالعينة تجريبية الهيئة العامة للإحصاء، ويتم فيه جمع المعلومات من خلال الاتصال الهاتفي بعينة مُحدّثة في عام 2020م، وبالتالي تستند تقديرات المسح على عينة تخضع لتغير نسبة الاستجابة، وتم استبدال جميع المقابلات وجهاً لوجه بمقابلات هاتفية لحماية صحة كل من المحاورين والمستجيبين بسبب جائحة كورونا منذ الربع الثاني لعام 2020 م، وتجمع البيانات من عينه محدّثة لـ 53360 أسرة عن طريق الهاتف.

يوفر المسح تقديرات للسكان داخل وخارج قوة العمل، كما يوفر أهم مؤشرات سوق العمل مثل: معدل البطالة، ومعدل المشاركة في القوى العاملة.

- **معدل البطالة:** هو عبارة عن نسبة المتعطلين إلى قوة العمل للسكان في سن العمل (15 سنة فأكثر).
- **معدل المشاركة في القوى العاملة:** هو عبارة عن نسبة قوة العمل (المشتغلين والمتعطلين) إلى السكان (15 سنة فأكثر).

- **المتعطلون:** هم الأفراد (15 سنة فأكثر) الذين كانوا:

1. دون عمل خلال الأيام السبعة السابقة لمقابلة الأسرة.
2. يبحثون عن عمل بجدية خلال الأسابيع الأربعة السابقة للمقابلة (أي قاموا على الأقل باتخاذ أسلوب واحد للبحث عن عمل) ويشمل ذلك الذين لم يبحثوا عن عمل بسبب أنهم كانوا ينتظرون بدء عملٍ متفق عليه بالفعل، أو لأنهم كانوا يريدون إنشاء أعمالهم الخاصة).

3. قادرين على العمل، ومستعدين للالتحاق به خلال الأيام السبعة السابقة للمقابلة، أو الأسبوعين القادمين.

- بالإضافة إلى تطبيق معايير منظمة العمل الدولية في حساب معدل البطالة تستخدم الهيئة العامة للإحصاء معايير لجنة سياسات سوق العمل في حساب معدل البطالة وذلك بالتحقق من صحة المعلومات مقابل السجلات الإدارية.

المصدر الثاني: بيانات السجلات الإدارية، (المؤسسة العامة للتأمينات الاجتماعية، ووزارة الموارد البشرية والتنمية الاجتماعية، ومركز المعلومات الوطني) وهي البيانات المسجلة والمحدثة لدى الجهات الحكومية ذات العلاقة بسوق العمل باعتبار هذه الجهات مصدرًا رئيسًا لبيانات المشتغلين.

الروابط : الجداول، المنهجية