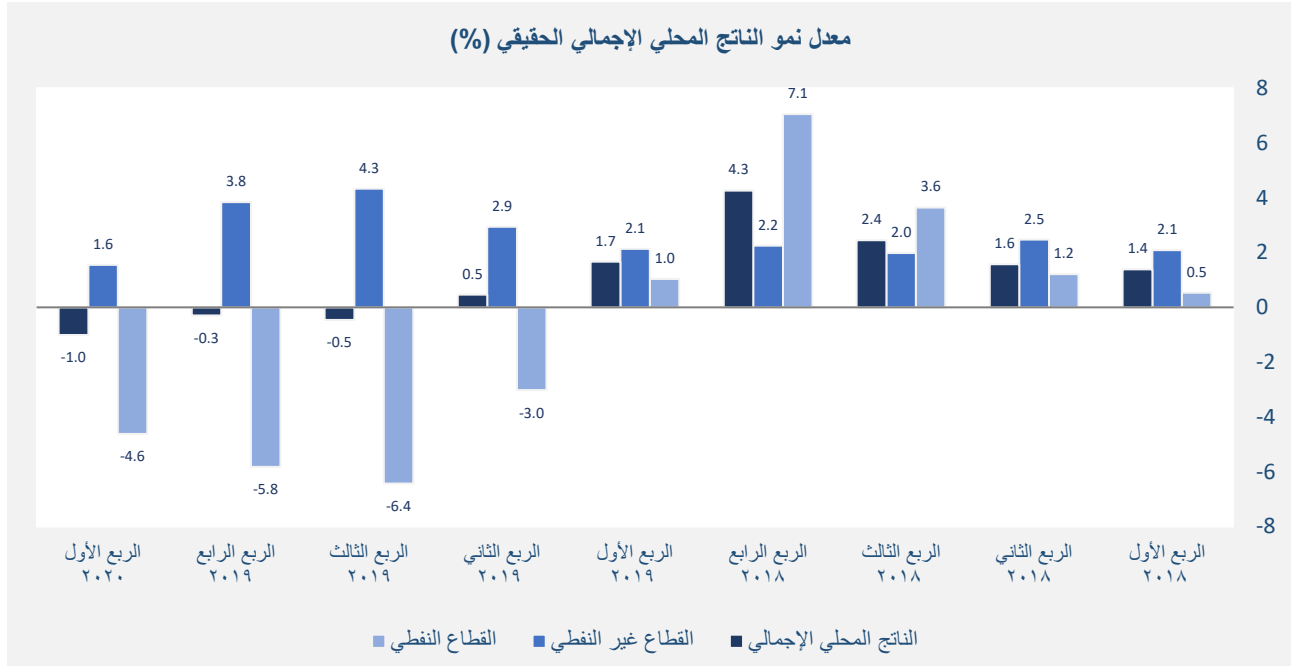


## الناتج المحلي الإجمالي الحقيقي ينخفض بنسبة 1.0% والقطاع غير النفطي يحقق نمو قدره 1.6% في الربع الأول من عام 2020

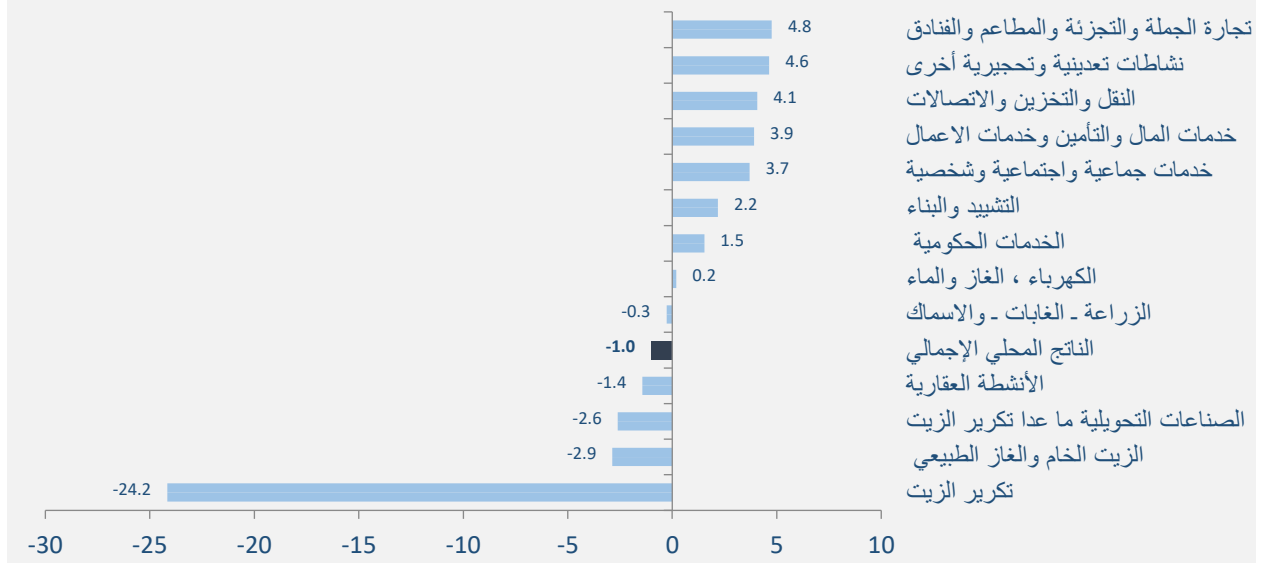
وفقاً للتقديرات الأولية، فإن الناتج المحلي الإجمالي بالأسعار الثابتة للمملكة العربية السعودية شهد انخفاضاً بلغت نسبته 1.0% في الربع الأول من عام 2020 مقارنة بمعدل نمو 1.7% في الربع المماثل من العام السابق ويرجع ذلك بنسبة كبيرة إلى انخفاض النمو في القطاع النفطي بمقدار 4.6% بالرغم من تحقيق القطاع غير النفطي ارتفاعاً قدره 1.6% وعلى مستوى القطاع غير النفطي، فقد حقق القطاع الخاص نمواً قدره 1.4%، وحقق القطاع الحكومي نمواً بلغ 1.9%.



## تجارة الجملة والتجزئة والمطاعم والفنادق تحقق أعلى معدلات النمو

- خلال الربع الأول من عام 2020، حققت أنشطة تجارة الجملة والتجزئة والمطاعم والفنادق أعلى معدلات النمو حيث بلغ 4.8%، ويليه الأنشطة التعدينية والتجارية الأخرى بمعدل نمو قدره 4.6%، ثم أنشطة النقل والتخزين والاتصالات بمعدل نمو قدره 4.1%.
- على الجانب الآخر فإن بعض الأنشطة الاقتصادية قد شهدت انخفاضاً في معدلات نموها، حيث سجل نشاط تكرير الزيت أعلى تلك المعدلات بمقدار 24.2% ويليه نشاط الزيت الخام والغاز الطبيعي بانخفاض قدره 2.9% ثم أنشطة الصناعات التحويلية ما عدا تكرير الزيت 2.6%.

### معدلات النمو في الناتج المحلي الإجمالي حسب نوع النشاط الاقتصادي في الربع الأول ٢٠٢٠ (%)

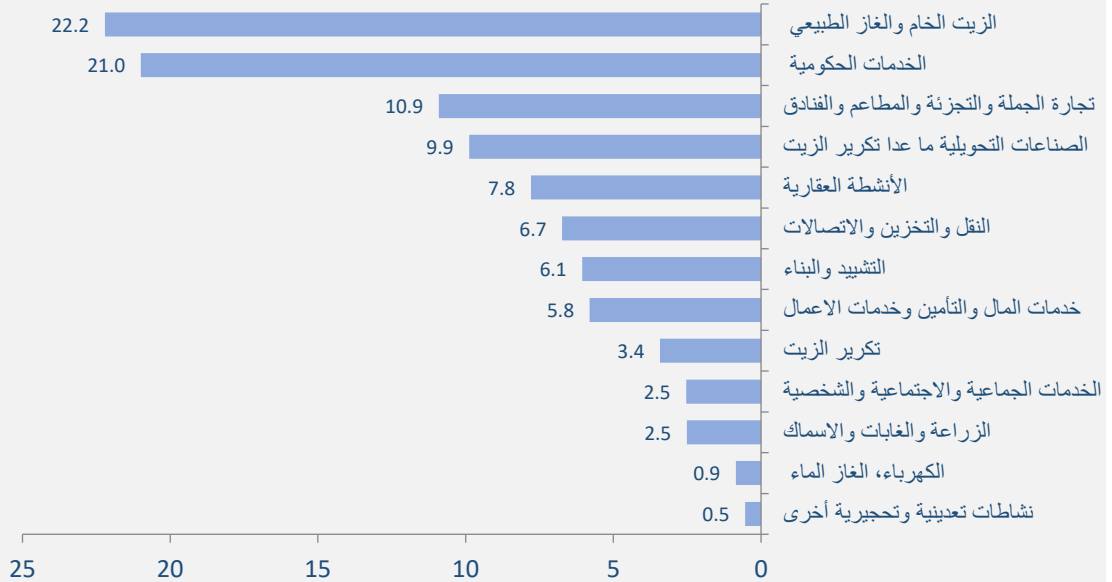




## الناتج المحلي الإجمالي السعودي يبلغ 700 مليار ريال تقريباً في الربع الأول لعام 2020

بلغ الناتج المحلي الإجمالي بالأسعار الجارية للمملكة العربية السعودية 695.6 مليار، ستمائة وخمسة وتسعون مليار وستمائة مليون ريال في الربع الأول من عام 2020 منخفضاً بمقدار 3.2% عن الربع المماثل من العام السابق، وقد ساهم نشاط الزيت الخام والغاز الطبيعي بنسبة 22.2% من الناتج المحلي الإجمالي يليه نشاط الخدمات الحكومية بنسبة مساهمة بلغت 21.0% ثم أنشطة تجارة الجملة والتجزئة والمطاعم والفنادق بنسبة مساهمة قدرها 10.9% ثم أنشطة الصناعات التحويلية ما عدا تكرير الزيت بنسبة مساهمة 9.9%.

### المساهمة النسبية للأنشطة الاقتصادية في الناتج المحلي الإجمالي الربع الأول ٢٠٢٠ (%)

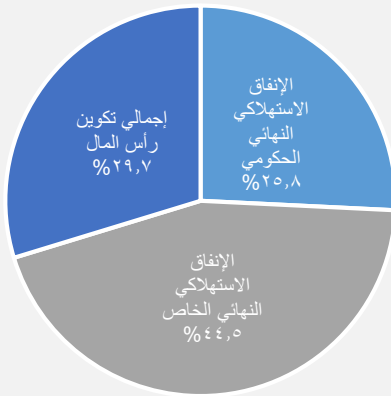


## الطلب المحلي يرتفع بنسبة 1.4%

### الطلب المحلي الإجمالي

- بلغ الطلب المحلي الإجمالي 649.2 مليار، ستمائة وتسعة وأربعون مليار ومئتان مليون ريال في الربع الأول من عام 2020 محققاً نمو قدره 1.4% عن الربع المماثل من العام السابق مدعوماً بارتفاع الإنفاق الاستهلاكي النهائي الخاص والإنفاق الاستهلاكي النهائي الحكومي.
- حيث بلغ الإنفاق الاستهلاكي النهائي الخاص 289 مليار، مئتان وتسعة وثمانون مليار ريال في الربع الأول من عام 2020 محققاً نمو قدره 1.5% وبنسبة مساهمة قدرها 44.5% من إجمالي الطلب المحلي.
- كما حقق الإنفاق الاستهلاكي النهائي الحكومي نمو قدره 10.4% حيث بلغ 167.3 مليار، مائة وسبعة وستون مليار وثلاثمائة مليون ريال وبنسبة مساهمة قدرها 25.8% من إجمالي الطلب المحلي.
- فيما بلغ التكوين الرأسمالي الإجمالي 192.9 مليار، مائة وأثنان وتسعون مليار وتسعمائة مليون ريال بانخفاض قدره 5.4% وبنسبة مساهمة قدرها 29.7% من إجمالي الطلب المحلي.

### مكونات الطلب المحلي الربع الأول ٢٠٢٠

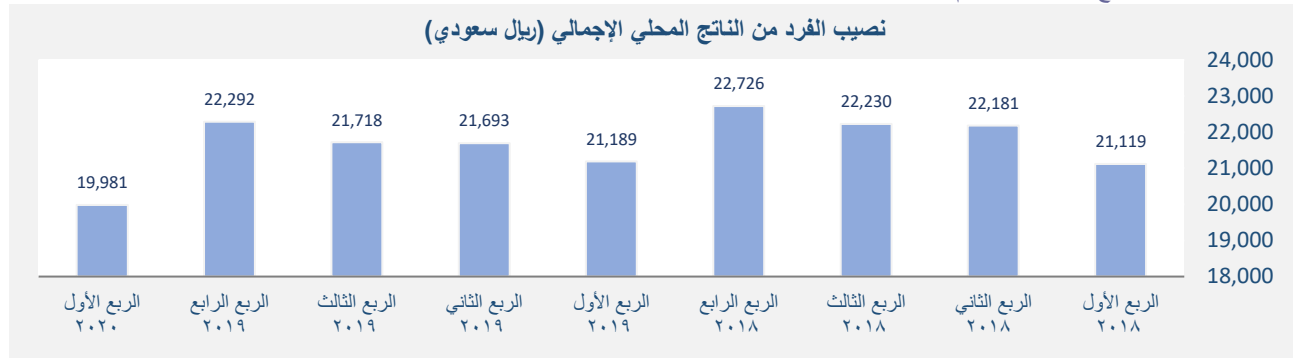


### الصادرات والواردات من السلع والخدمات

- بلغت قيمة الصادرات 216,1 مليار، مئتان وستة عشر مليار ومائة مليون ريال في الربع الأول من عام 2020 بانخفاض قدره 20.2% عن الربع المماثل من العام السابق، ويرجع ذلك بنسبة كبيرة إلى الانخفاض في قيمة الصادرات البترولية بنسبة 21.9%.
- كما بلغت قيمة الواردات 169,8 مليار، مائة وتسعة وستون مليار وثمانمائة مليون ريال بانخفاض قدره 11.9% عن الربع المماثل من العام السابق ويرجع ذلك بنسبة كبيرة إلى الانخفاض في قيمة الواردات الخدمية بمقدار 27.4%.

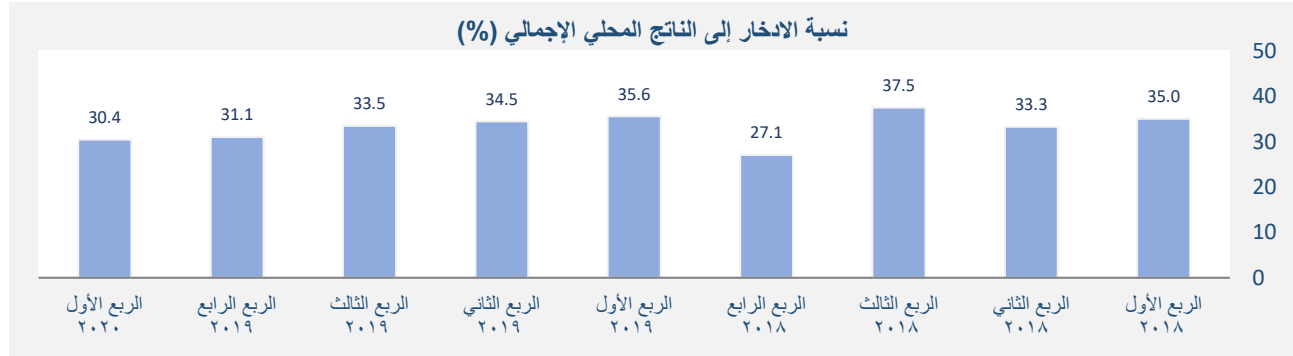
## متوسط نصيب الفرد من الناتج المحلي الإجمالي ينخفض بنسبة 5.7%

بلغ متوسط نصيب الفرد من الناتج المحلي الإجمالي 19.981 ريال، تسعة عشر ألفاً وتسعمائة وواحد وثمانون ريال في الربع الأول من عام 2020 بانخفاض قدره 5.7% عن الربع المماثل من العام السابق.



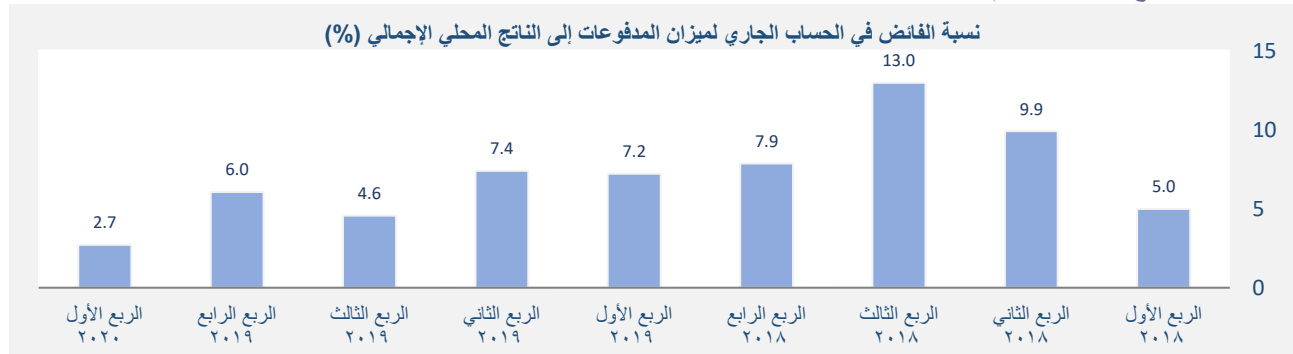
## الإدخار الإجمالي ينخفض إلى 30.4% من الناتج المحلي الإجمالي

بلغ الإدخار الإجمالي 211.8 مليار، مئتان وإحدى عشر مليار وثمانمائة مليون ريال في الربع الأول من عام 2020 بانخفاض قدره 17.2% عن الربع المماثل من العام السابق، وقد بلغت نسبة الإدخار الإجمالي من الناتج المحلي الإجمالي 30.4% مقارنة بنسبة 35.6% للربع المماثل من العام السابق.



## الفائض في الحساب الجاري يبلغ 2.7% من الناتج المحلي الإجمالي في الربع الأول لعام 2020

بلغ الفائض في الحساب الجاري لميزان المدفوعات 18.8 مليار، ثمانية عشر مليار وثمانمائة مليون ريال في الربع الأول من عام 2020 بانخفاض قدره 63.6% عن الربع المماثل من العام السابق، وقد بلغت نسبة الفائض في الحساب الجاري لميزان المدفوعات من الناتج المحلي الإجمالي 2.7% مقارنة بنسبة 7.2% للربع المماثل من العام السابق.



### الناتج المحلي الإجمالي

#### الناتج المحلي الإجمالي (طريقة الإنتاج):

هو عبارة عن إجمالي الإنتاج مطروحاً منه جملة الاستهلاك الوسيط لجميع الأنشطة الاقتصادية مضافاً إليه صافي الضرائب على المنتجات.

#### الناتج المحلي الإجمالي (طريقة الإنفاق):

هو عبارة عن الإنفاق النهائي بأسعار المشترين ويشمل الإنفاق الاستهلاكي النهائي الحكومي والإنفاق الاستهلاكي النهائي الخاص والتكوين الرأسمالي الإجمالي وصافي الصادرات (الصادرات من السلع والخدمات مطروحاً منها الواردات من السلع والخدمات).

### الناتج المحلي الإجمالي ومعدلات النمو حسب الأنشطة الاقتصادية للربع الأول لعام 2020

الناتج المحلي الإجمالي بالأسعار الجارية		الناتج المحلي الإجمالي بالأسعار الثابتة		الأنشطة الاقتصادية
معدلات النمو (%)	(ملايين الريالات)	معدلات النمو (%)	(ملايين الريالات)	
0.7	17,443	-0.3	16,131	الزراعة - الغابات - والأسماك
-17.7	158,297	-2.8	247,369	التعدين والتعجير
-18.1	154,511	-2.9	244,277	أ) الزيت الخام والغاز الطبيعي
4.6	3,786	4.6	3,092	ب) نشاطات تعدينية وتحجيره أخرى
-4.2	92,510	-8.8	73,806	الصناعات التحويلية
-12.8	23,772	-24.2	17,485	أ) تكرير الزيت
-0.8	68,738	-2.6	56,321	ب) صناعات أخرى
-3.2	5,939	0.2	3,831	الكهرباء، الغاز والماء
5.4	42,100	2.2	29,838	التشييد والبناء
6.8	75,884	4.8	61,662	تجارة الجملة والتجزئة والمطاعم والفنادق
4.2	46,837	4.1	42,487	النقل والتخزين والاتصالات
2.0	94,497	1.0	67,396	خدمات المال والتأمين والعقارات وخدمات الأعمال
-1.3	54,156	-1.4	36,314	أ) الأنشطة العقارية
6.8	40,341	3.9	31,082	ب) أخرى
5.5	17,586	3.7	14,626	خدمات جماعية واجتماعية وشخصية
10.5	6,170	7.8	5,446	الخدمات المصرفية المحتسبة
-4.7	544,923	-1.5	551,701	المجموع الفرعي
2.7	145,967	1.5	98,724	الخدمات الحكومية
-3.3	690,890	-1.0	650,424	المجموع ماعدا رسوم الاستيراد
6.3	4,680	4.7	3,606	رسوم الاستيراد
<b>-3.2</b>	<b>695,570</b>	<b>-1.0</b>	<b>654,030</b>	<b>الناتج المحلي الإجمالي</b>

### الإنفاق على الناتج المحلي الإجمالي بالأسعار الجارية (ملايين الريالات) 2018-2020

الفترة الزمنية	الناتج المحلي الإجمالي	الإنفاق الاستهلاكي النهائي الحكومي	الإنفاق الاستهلاكي النهائي الخاص	اجمالي تكوين رأس المال	الصادرات	الواردات
الربع الأول 2018	699,191	143,761	276,927	210,491	260,919	192,908
الربع الثاني 2018	738,851	183,286	279,739	172,981	298,596	195,752
الربع الثالث 2018	745,062	156,721	279,296	182,445	311,056	184,456
الربع الرابع 2018	766,354	242,333	282,278	148,745	306,336	213,337
<b>جملة عام 2018</b>	<b>2,949,457</b>	<b>726,101</b>	<b>1,118,241</b>	<b>714,662</b>	<b>1,176,907</b>	<b>786,453</b>
الربع الأول 2019	718,543	151,611	284,833	203,881	270,917	192,699
الربع الثاني 2019	740,032	173,041	289,361	200,580	277,712	200,662
الربع الثالث 2019	745,369	173,464	290,242	215,408	262,101	195,844
الربع الرابع 2019	769,681	211,055	293,383	192,424	260,690	187,872
<b>جملة عام 2019</b>	<b>2,973,626</b>	<b>709,171</b>	<b>1,157,819</b>	<b>812,293</b>	<b>1,071,420</b>	<b>777,077</b>
الربع الأول 2020	695,570	167,334	288,972	192,920	216,103	169,760

[المنهجية](#)

[الجدول](#)

[روابط](#) :