



الهيئة العامة للإحصاء  
General Authority for Statistics

---

## الرقم القياسي للإنتاج الصناعي Index of Industrial Production (IIP)

---

الربع الرابع 2018 4th. Quarter

## المحتويات:

0. مقدمة النشرة
1. مصادر البيانات
2. الأهداف
3. المصطلحات والمفاهيم المرتبطة بنشرة الرقم القياسي للإنتاج الصناعي الأهداف
4. التغطية الزمانية والمكانية
5. التصنيفات الإحصائية المستخدمة
6. اختيار العينة
7. أدوات جمع البيانات
8. أسلوب جمع البيانات
9. اعداد النتائج ومراجعتها
10. نشر البيانات
11. إجراءات الجودة المطبقة
12. المستفيدون من النشرة وأوجه الاستفادة
13. الرقم القياسي للإنتاج الصناعي



## مقدمة:

تحرص الهيئة العامة للإحصاء على توفير البيانات الإحصائية الاجتماعية والاقتصادية والسكانية اللازمة لمتخذي القرارات وراسمي السياسات والمهتمين بالدراسات على مختلف أشكالها. كما تسعى لمواكبة التطور السريع والمستمر في مجال الدراسات من خلال تطوير امكانياتها الفنية والتقنية لتصل إلى مستوى رفيع في هذا المجال لتضاهي الأجهزة الإحصائية في كثير من الدول المتقدمة.

حيث تصدر الهيئة العامة للإحصاء نشرة الرقم القياسي للإنتاج الصناعي استناداً على البيانات والنتائج التي يوفرها مسح الانتاج الصناعي الذي تنفذه الهيئة دورية ربع سنوية على مستوى مناطق المملكة اعتباراً من الربع الأول 2016، والذي تم من خلاله جمع بيانات من المنشآت الصناعية عن كميات الإنتاج والمواد والسلع والخدمات التي تقوم باستخراجها أو انتاجها ليتم تركيب الرقم القياسي للإنتاج الصناعي بأقسامه الرئيسية الثلاث (التعدين واستغلال المحاجر، الصناعة التحويلية، إمدادات الماء والكهرباء).

وتتقدم الهيئة العامة للإحصاء بالشكر والتقدير لكافة الشركاء والعملاء من الجهات المعنية بمسح الإنتاج الصناعي على تعاونهم معها في إنجاز هذه النشرة، كما تتقدم بوافر الشكر لأصحاب المنشآت ومقدمي البيانات فيها على ما قدموه من تجاوب مع استمارة المسح، حيث كان لتعاونهم أكبر الأثر بعد توفيق الله في إصدار هذه النشرة، وتأمل الهيئة العامة للإحصاء من الجميع تزويدها بالمقترحات والملاحظات حول هذه النشرة على البريد الإلكتروني [info@ststs.gov.sa](mailto:info@ststs.gov.sa) فمن شأن ذلك تحسين محتوى النشرة وإضفاء المزيد من عمليات التطوير على النشرات القادمة.

والله ولي التوفيق..

## الهيئة العامة للإحصاء



## 1. مصادر البيانات في نشرة مسح الرقم القياسي للإنتاج الصناعي:

تعتمد نشرة الرقم القياسي للإنتاج الصناعي في بياناتها على مسح الإنتاج الصناعي وهو مسح ميداني تجريه الهيئة العامة للإحصاء بشكل ربع سنوي ويندرج تحت تصنيف (الإحصاءات الصناعية) يتم فيه جمع المعلومات من خلال زيارة عينة ممثلة من المنشآت الصناعية في كافة المناطق الإدارية في المملكة العربية السعودية، واستيفاء استمارة إلكترونية تحتوي على عدد من الأسئلة، ومن خلاله يتم توفير تقديرات ومؤشرات تتعلق بالرقم القياسي للإنتاج الصناعي.

## 2. الأهداف:

- 2.1 تركيب الرقم القياسي للإنتاج الصناعي (IPI).
- 2.2 إعداد المؤشرات قصيرة المدى تساعد في معرفة التأثير الموسمي على القطاع الصناعي.
- 2.3 تحديث سلسلة البيانات الاقتصادية قصيرة المدى عن أنشطة الصناعة والكهرباء والغاز والماء ومعرفة مدى مساهمتها في التنمية.
- 2.4 معرفة التغير الموسمي للمشتغلين داخل قطاع الصناعة.
- 2.5 معرفة حجم التغير الموسمي في التعويضات المدفوعة للمشتغلين والنفقات الأخرى والإيرادات لقطاع الصناعة.
- 2.6 توفير احتياجات الأجهزة والمصالح الحكومية والباحثين من الإحصاءات والمعلومات الإحصائية قصيرة المدى لقطاع الصناعة.
- 2.7 استخدام هذه الإحصاءات لأغراض المقارنات المحلية والإقليمية والدولية وإجراء الدراسات والتحليلات.

## 3. المصطلحات والمفاهيم المرتبطة بنشرة الرقم القياسي للإنتاج الصناعي:

### 3.1 الإنتاج الصناعي:

هو عملية تحويل المواد الخام (مدخلات) إلى مواد استهلاكية في صورتها النهائية في شكل (مخرجات) بغرض تحقيق عائداً مادياً للمنشأة.

### 3.2 كمية الإنتاج:

هي مقدار ما يتم إنتاجه من سلعه معينه.

### 3.3 الصناعات التحويلية:

تعنى المواد الخام التي تستخرج من الأرض، وتعتمد هذه الصناعات على الموارد الطبيعية التي لا يمكن أن تجدد أو تعوض مثل النفط والمعادن، وهي عبارة عن صناعات ينطوي نشاطها على تحويل المواد الأولية إلى منتجات نهائية أو منتجات وسيطة.





### 3.4 الصناعات الاستخراجية:

تعنى المواد الخام التي تستخرج من الأرض، وتعتمد هذه الصناعات على الموارد الطبيعية التي لا يمكن أن تجدد أو تعوض مثل النفط والمعادن.

### 3.5 إمدادات الكهرباء والغاز والماء:

وتشمل توصيل الكهرباء والغاز بالإضافة إلى إمدادات المياه وأنشطة الصرف الصحي وإدارة النفايات ومعالجتها.

### 3.6 المواد الأولية:

وتمثل مدخلات الإنتاج أو المواد الخام التي يتم استخدامها في إنتاج منتج، وهذه المواد لم تتم معالجتها بعد، وقد تكون هذه المواد متجددة أو نافذة.

### 3.7 السلع:

وهي المواد الملموسة التي يقوم المستهلك بشراؤها بغرض الاستهلاك النهائي ويمكن تقسيمها إلى سلع معمرة، سلع غير معمرة، أو هي مجموعة من المنافع التي يحصل عليها المستهلك لإشباع احتياجاته.

### 3.8 التغير:

هو نمو على أساس ربع سنوي، ويقاس التغير الإحصائي في فترة ( ربع سنة ) عن الفترة المماثلة من العام السابق.

### 3.9 المؤشرات:

تم في هذه الخطوة تحديد المؤشرات المراد استنتاجها عند استخراج النتائج، حيث تم تحديد صيغة لاسبير (Laspeure) المرجحة لكميات الإنتاج الذي يعتمد (أوزان) سنة الأساس 2010 لاستخدامها عند احتساب وتركيب الرقم القياسي للإنتاج الصناعي في قطاع الصناعة كما يلي:

معادلة الاحتساب	المؤشر
$100 \times Q = \frac{\sum \frac{Q_1}{Q_0} * w}{\sum w}$ <p>حيث أن:            IQ: الرقم القياسي لكمية الإنتاج الصناعي            Q1: الكمية في فصل المقارنة            Q2: الكمية في سنة 2010            W: الوزن</p>	الرقم القياسي للإنتاج في القطاع الصناعي





#### 4. التغطية الزمانية والمكانية:

##### 4.1. التغطية المكانية:

يغطي مسح الإنتاج الصناعي كافة المناطق الإدارية الـ (13) للمملكة العربية السعودية، حيث يغطي المسح مناطق: (الرياض، ومكة المكرمة، والمدينة المنورة، والقصيم، والشرقية، وعسير، وتبوك، وحائل، والحدود الشمالية، وجازان، ونجران، والباحة، والجوف) وتم إعطاء أهمية أكبر للمدن باعتبار أنها تضم حوالي 84% من إجمالي المنشآت بالمملكة وتشغل ما يقارب 91% من إجمالي المشتغلين في المملكة. وذلك عن طريق زيارة عينة من المنشآت الصناعية لكل منطقة يتم اختيارها بطريقة علمية لتكون عينة ممثلة لكافة المنشآت الاقتصادية في المنطقة.

##### 4.2. التغطية الزمانية:

يتم خلال الفترة الزمنية المحددة لزيارة منشآت عينة المسح المستهدفة واستيفاء بيانات استمارة المسح. وتُسند بيانات المسح عادةً للربع السابق لفترة تنفيذه.

#### 5. التصنيفات الإحصائية المستخدمة:

تعتمد بيانات النشرة على التصنيف والأدلة التالية:

- التصنيف الوطني للأنشطة الاقتصادية (ISIC 4).
- التصنيف المركزي للمنتجات (CPC2) الصادر عن الأمم المتحدة عام 2008.



#### 6. اختيار العينة:

تم اختيار عينة المسح بتحديد (2100) منشأة تزاوُل الأنشطة الصناعية المستهدفة كعينة مختارة ومُمثلة لمجتمع المسح على مستوى المملكة وموزعة على كافة مناطق المملكة العربية السعودية الثلاثة عشر.

##### وحدات المعاينة في مسح الإنتاج الصناعي:

وحدات المعاينة الأولية هي مناطق العد، وهي عبارة عن وحدات المعاينة التي تُسحب في المرحلة الأولى من تصميم عينة المسح، بينما تعتبر (المنشأة) هي وحدات المعاينة الثانوية والنهائية في نفس الوقت، وهي وحدات المعاينة التي يتم سحبها في المرحلة الثانية من تصميم عينة المسح، وتعد كل وحدة معاينة ثانوية جزءًا من وحدات المعاينة الأولية.

#### 7. أدوات جمع البيانات:

تم إعداد وتصميم استمارة المسح من قبل مختصي إحصاءات الصناعة في الهيئة العامة للإحصاء، وقد روعي عند تصميمها التوصيات والمعايير والتعاريف الدولية، كما تم عرضها على المختصين والخبراء في مجال الإنتاج الصناعي خلال زيارتهم للهيئة، وتم عرضها كذلك على الجهات ذات العلاقة لأخذ مرائياتهم



وملاحظاتهم عليها، وقد تم إعداد صياغة الأسئلة بطريقة علمية محددة؛ بهدف توحيد صيغة توجيه السؤال من قبل الباحثين.

تم تقسيم الاستمارة إلى سبعة أقسام حسب الموضوع لزيادة كفاءة الاستمارة في تحقيق المواصفات الفنية لمرحلة العمل الميداني وهي:			
النشاط الاقتصادي	متوسط عدد المشتغلين	تعويضات المشتغلين	
النفقات التشغيلية	الإيرادات التشغيلية	المواد الأولية	حسب نوع السلعة
يمكن الاطلاع على الاستمارة كاملة وتحميلها من خلال الموقع الرسمي للهيئة على الإنترنت <a href="https://www.stats.gov.sa/ar/494-0">https://www.stats.gov.sa/ar/494-0</a>			

وبعد اعتماد استمارة المسح تم تحويلها إلى استمارة الكترونية يمكن التعامل معها من خلال نظام جمع البيانات المطور باستخدام الأجهزة اللوحية (Tablet devices) ، والذي يتميز بما يلي:

1. استعراض منطقة عمل الباحث الميداني (عينة المسح).
2. الوصول إلى العينة (المنشأة) باستخدام الخريطة في الجهاز اللوحي.
3. استيفاء البيانات بجودة عالية باستخدام قواعد تدقيق البيانات والتنقل (لاكتشاف أخطاء إدخال البيانات والمدخلات اللامنتطقية آلياً لحظة استيفاء البيانات).
4. التواصل بين الفئات الإشراقية من خلال ارسال واستقبال الملاحظات مع الباحث الميداني.



## 8. أسلوب جمع البيانات:

- تم اختيار العاملين المرشحين كباحثين ميدانيين الذين قاموا بزيارة المنشآت لجمع بيانات (مسح الانتاج الصناعي) بناء على عدة معايير عملية وموضوعية تتعلق بطبيعة العمل.
- تم تأهيل وتدريب جميع المرشحين (موظفي الهيئة، المتعاونين من منسوبي بعض الجهات الحكومية) وذلك من خلال برامج تدريبية خاصة.
- تم اعتماد أسلوب الاتصال المباشر بالمنشأة: في عملية استيفاء استمارة المسح وجمع البيانات، حيث قام الباحث الميداني بزيارة المنشآت الواقعة ضمن عينة المسح بعد الوصول لها باستخدام الإحداثيات المدونة في الجهاز اللوحي والخرائط الإرشادية، والتعريف بنفسه، وإبراز الوثائق الرسمية التي تثبت هويته الإحصائية، كما وضع هدفه من الزيارة، وقدم نبذة عن المسح وأهدافه واستوفي الاستمارة الإلكترونية مشافهة من مالك المنشأة أو أي مسؤول في المنشأة مُلِمٌّ بشؤونها.
- استخدم كافة الباحثين الميدانيين الأجهزة اللوحية لاستيفاء بيانات استمارة المسح بناءً على الإسناد الزمني المحدد وفقاً لقواعد التنقل بين أقسام وأسئلة الاستمارة.
- استخدم الباحثون الميدانيون في مختلف مناطق العمل بالمملكة خاصية " التزامن " المتوفرة على الأجهزة اللوحية لتحميل ونقل البيانات المستوفاة للمنشأة بشكل مباشر إلى قاعدة البيانات المرتبطة بها في المركز الرئيس بالهيئة، حيث تُخزَّن بشكل معين تمهيداً لمراجعتها ومعالجتها لاحقاً.
- تطبيق (قواعد التدقيق) الكترونياً لضمان اتساق ودقة ومنطقية البيانات على استمارة مسح الإنتاج الصناعي، وهي (قواعد إلكترونية تكتشف تعارض الإجابات) تم بناؤها من خلال ربط العلاقة المنطقية بين إجابات الاستمارة



ومتغيراتها لتساعد الباحث الميداني في اكتشاف أي خطأ بشكل مباشر عند استيفاء بيانات الاستمارة مع مالك المنشأة بحيث لا تسمح هذه القواعد المُبرمجة من تمرير الأخطاء إذا تعارضت الإجابة مع معلومة أو إجابة أخرى في الاستمارة.

- تم التحقق من صحة البيانات المُجمّعة عن طريق مراجعة البيانات من خلال الباحث الميداني نفسه والمفتش المسؤول عنه، والمشرف على عملية المسح في منطقة الإشراف، حيث خضعت جميع مناطق العمل لعملية مراقبة ومراجعة من غرفة جودة البيانات في المركز الرئيس بالهيئة، والتي تقوم أيضًا بضبط ومراقبة أداء جميع الفئات العاملة بالميدان تزامنًا مع وقت تنفيذ عملية جمع البيانات بدءًا من اليوم الأول إلى آخر يوم فيها.

### 9. اعداد النتائج ومراجعتها:

بعد أن تمت مراجعة البيانات المُجمّعة لمسح الإنتاج الصناعي، تم القيام بعمليات الاحتساب واستخراج النتائج، وتحميل المخرجات وتخزينها على قاعدة البيانات، ومن ثمّ تمت عمليات المراجعة النهائية عن طريق المتخصصين في إحصاءات الصناعة باستخدام تقنيات حديثة وبرمجية تم تصميمها لأغراض المراجعة والتدقيق.

### 10. نشر البيانات:

#### أولاً: إعداد وتجهيز النتائج المصممة للنشر:

وفي هذه المرحلة قامت الهيئة بتحميل نتائج البيانات من قاعدة البيانات لمسح الإنتاج الصناعي، و تم إعداد وتجهيز جداول النشر والرسوم البيانية للبيانات والمؤشرات، وأضيفت لها البيانات الوصفية والمنهجية، ومن ثم إعدادها باللغتين العربية والإنجليزية.

#### ثانياً: إعداد المواد الإعلامية والإعلان عن صدور النشرة:

بعد أن قامت الهيئة مطلع العام الميلادي بنشر موعد إصدار النشرة عبر موقعها الرسمي على الإنترنت، تقوم في هذه المرحلة بإعداد المواد الإعلامية الخاصة للإعلان عن صدورها عبر كافة وسائل الإعلام إضافة إلى منصات المختلفة في مواقع التواصل الاجتماعي، وتعلن عنها في اليوم المحدد للنشر، وتُنشر ابتداءً في الموقع الرسمي بقوالب مختلفة كبيانات مفتوحة بصيغة Excel وذلك لضمان انتشارها ووصولها لكافة العملاء والمهتمين بالرقم القياسي للإنتاج الصناعي، وإدراجها في المكتبة الإحصائية على الموقع.

#### ثالثاً: التواصل مع العملاء وتزويدهم بالنشرة:

إيمانًا من الهيئة بأهمية التواصل مع العملاء من مستخدمي البيانات تقوم الهيئة فور صدور نشرة الرقم القياسي للإنتاج الصناعي بالتواصل مع العملاء وتزويدهم بالنشرة، كما تستقبل أسئلة واستفسارات العملاء حول النشرة ونتائجها عبر مختلف القنوات الاتصالية ليتواصل عملاؤها معها لطلب البيانات حيث يتم استقبال الطلبات والاستفسارات عن طريق:

- الموقع الإلكتروني الرسمي للهيئة [www.stats.gov.sa](http://www.stats.gov.sa)
- البريد الإلكتروني الرسمي للهيئة [info@stats.gov.sa](mailto:info@stats.gov.sa)







- البريد الإلكتروني الخاص بدعم العملاء Client Support [cs@stats.gov.sa](mailto:cs@stats.gov.sa)
- الزيارة الرسمية لمقر الهيئة الرسمي في الرياض أو أحد فروعها بمناطق المملكة.
- الخطابات الرسمية.
- الهاتف الإحصائي على رقم (920020081).

## 11. إجراءات الجودة المطبقة:

يخضع مسح الإنتاج الصناعي للعديد من إجراءات الجودة الفنية وذلك لضمان جودة البيانات الناتجة من هذا المسح، ومن هذه الإجراءات:

1. استخدام تقييمات المسوح السابقة لأغراض رصد عناصر القوة والضعف في تنفيذ المسح وتحسين إجراءات جمع البيانات الإحصائية.
2. تدريب واختبار الباحثين لضمان قدرة الباحث في الحصول على البيانات بطريقة مناسبة تتماشى مع أهداف المسح.
3. اختبار الوسائل الإلكترونية المستخدمة في جمع البيانات لأغراض التأكد من سلامة البيانات وحمايتها في جميع مراحل تنفيذ المسح.
4. التقليل من عبء المستجيب من خلال استخدام الطرق الإحصائية المناسبة.
5. الالتزام بنشر النتائج حسب مواعيد النشر المحددة مسبقاً.

هذا بالإضافة إلى عدد من الإجراءات التي تقوم بها غرفة جودة البيانات بالهيئة أثناء عملية جمع البيانات الميدانية:

### غرفة جودة البيانات:

غرفة عمليات تعمل بشكل متزامن مع الأعمال الميدانية للمسوح مُهيأة بكافة وسائل المتابعة الإلكترونية وشاشات المراقبة والتتبع يقوم فيها المراقبون وإحصائيو الجودة على مراجعة اتساق البيانات واكتشاف حالات الخطأ والقيم المتطرفة أثناء عملية جمع البيانات في الميدان من خلال متابعة ما يتم تعبأته من قبل الباحث الميداني بشكل آني وفوري ، و تهدف إلى التحقق من اتباع الباحثين للتعليمات الخاصة بالمسح ، و التحقق من منطقية وصحة البيانات ، و التأكد من تطبيق جدول الزيارات المقررة للأسرة أو المنشأة ، والتأكد من موثوقية ومنطقية البيانات ومراجعة بعض مؤشرات المسح المهمة للتأكد من دقة البيانات ، وتقوم بعدة مهام أبرزها :

- مراجعة البيانات المُجمّعة وإرسال الملاحظات إلى فِرَق العمل الميدانية على مختلف مستوياتها عن طريق النظام الآلي المكتبي المرتبط بالأجهزة اللوحية التي يحملها الباحثون لتصلهم الملاحظات بشكل آلي سريع في مواقع عملهم.
- الاتصال هاتفياً بالمنشأة وطرح بعض الأسئلة في الاستمارة عليهم للتحقق من سلامة استيفاء الباحث للبيانات، ومدى التزامه بالتعليمات عند الزيارة، والحصول على البيانات المفقودة التي لم يتم تلقيها بعد، وتقديم الشكر لأرباب الأسر على تعاونهم.
- الرد على الاستفسارات الميدانية سواء من الباحثين الميدانية أو من مسؤول إعطاء البيانات في المنشأة.
- التحقق من صحة موقع استيفاء الاستمارة من خلال مطابقة إحداثياتها مع الإحداثيات المسجلة في ملف العينة.



## 12. المستفيدون من النشرة وأوجه الاستفادة:

تستفيد من نشرة الرقم القياسي للإنتاج الصناعي وزارة الطاقة والصناعة والثروة المعدنية، هيئة المدن الاقتصادية، هيئة المدن الصناعية، وزارة التجارة والاستثمار، الهيئة الملكية للجبيل وينبع، صندوق التنمية الصناعي السعودي بالإضافة إلى القطاع الخاص والأكاديمي، حيث تفيد نتائج هذا المسح (الدراسة) في تركيب الرقم القياسي للإنتاج الصناعي (IPI) والذي يعتبر المؤشر الوحيد الذي يقيس التغيرات التي تطرأ على كمية الإنتاج الصناعي في المملكة على المدى القصير.

كما يمكن تحليل سلوك الاقتصاد بشكل عام والقطاع الصناعي بشكل خاص باستخدام السلاسل الزمنية للأرقام القياسية للإنتاج الصناعي.

يمكن الاطلاع على تفاصيل منهجية الرقم القياسي للإنتاج الصناعي من خلال الموقع الرسمي للهيئة على الإنترنت

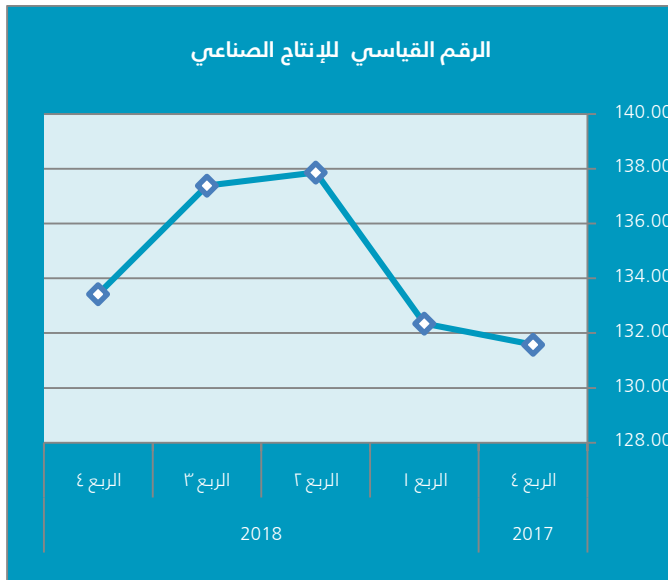
<https://www.stats.gov.sa/ar/494-0>

## 13. الرقم القياسي للإنتاج الصناعي للربع الرابع من عام 2018 بأساس (2010=100)

بلغ الرقم القياسي العام للربع الرابع من عام 2018 (133.42) نقطة، حيث سجل الرقم القياسي لنشاط التعدين واستغلال المحاجر (132.18) نقطة، ونشاط الصناعة التحويلية (144.85) نقطة، بينما وصل الرقم القياسي لنشاط إمدادات الكهرباء والغاز إلى (76.31) نقطة.

وعند مقارنة نتائج الربع الرابع 2018 مع نتائج الربع السابق، نجد أن كميات الإنتاج قد انخفضت بنسبة 2.89% في إجمالي الأنشطة الصناعية عما كانت عليه في الربع الثالث 2018، حيث بلغت نسبة انخفاض الإنتاج في الصناعة التحويلية 15.14%، ونسبة الانخفاض في إمدادات الكهرباء والغاز 43.46%، في حين ارتفعت نسبة الإنتاج لنشاط التعدين واستغلال المحاجر لتصل إلى 3.77%.

أما بمقارنة نتائج الربع الرابع 2018 مع نتائج الربع نفسه من عام 2017، نجد أن كميات الإنتاج قد ارتفعت بنسبة 1.4% في جميع الأنشطة الصناعية عما كانت عليه في الربع الرابع 2017، حيث بلغت نسبة ارتفاع الإنتاج في نشاط التعدين واستغلال المحاجر 7.31%، في حين بلغت نسبة انخفاض الإنتاج في الصناعة التحويلية 10.88%، وسجل الإنتاج في إمدادات الكهرباء والغاز نسبة انخفاض بلغت 28.09%.



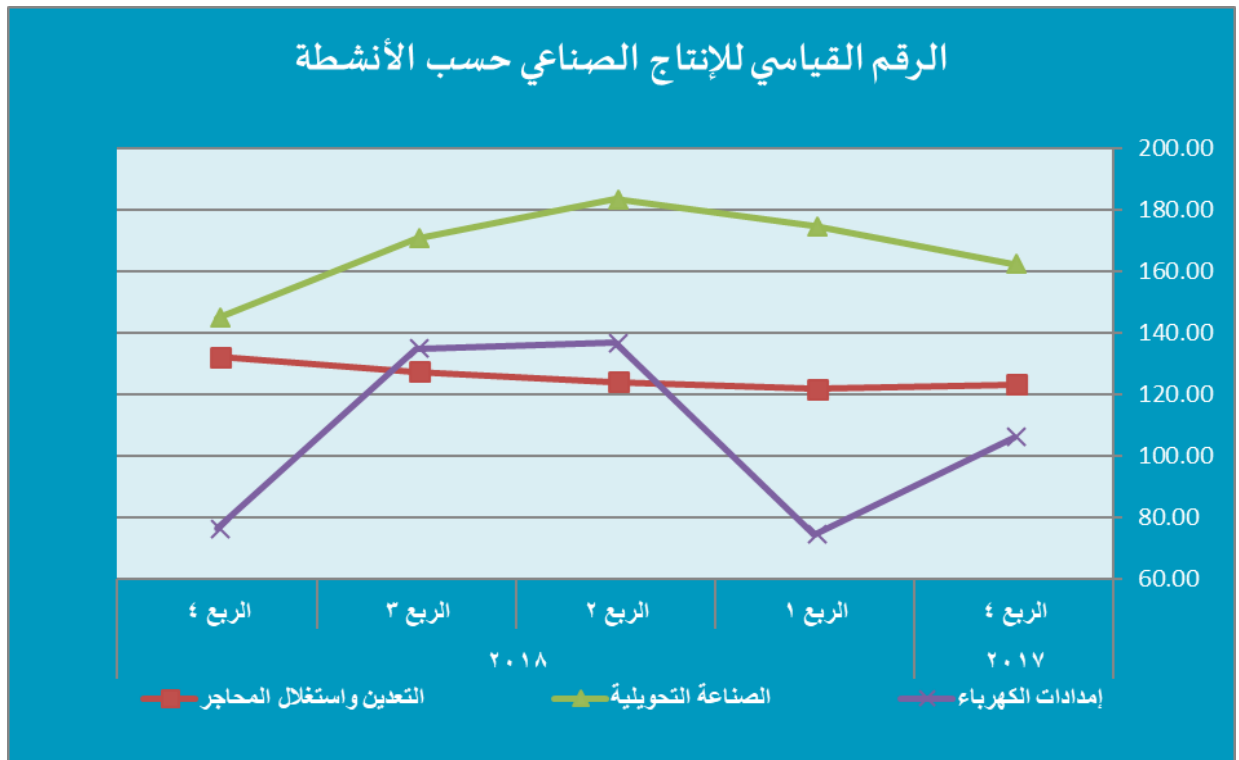
الرقم القياسي العام للإنتاج الصناعي

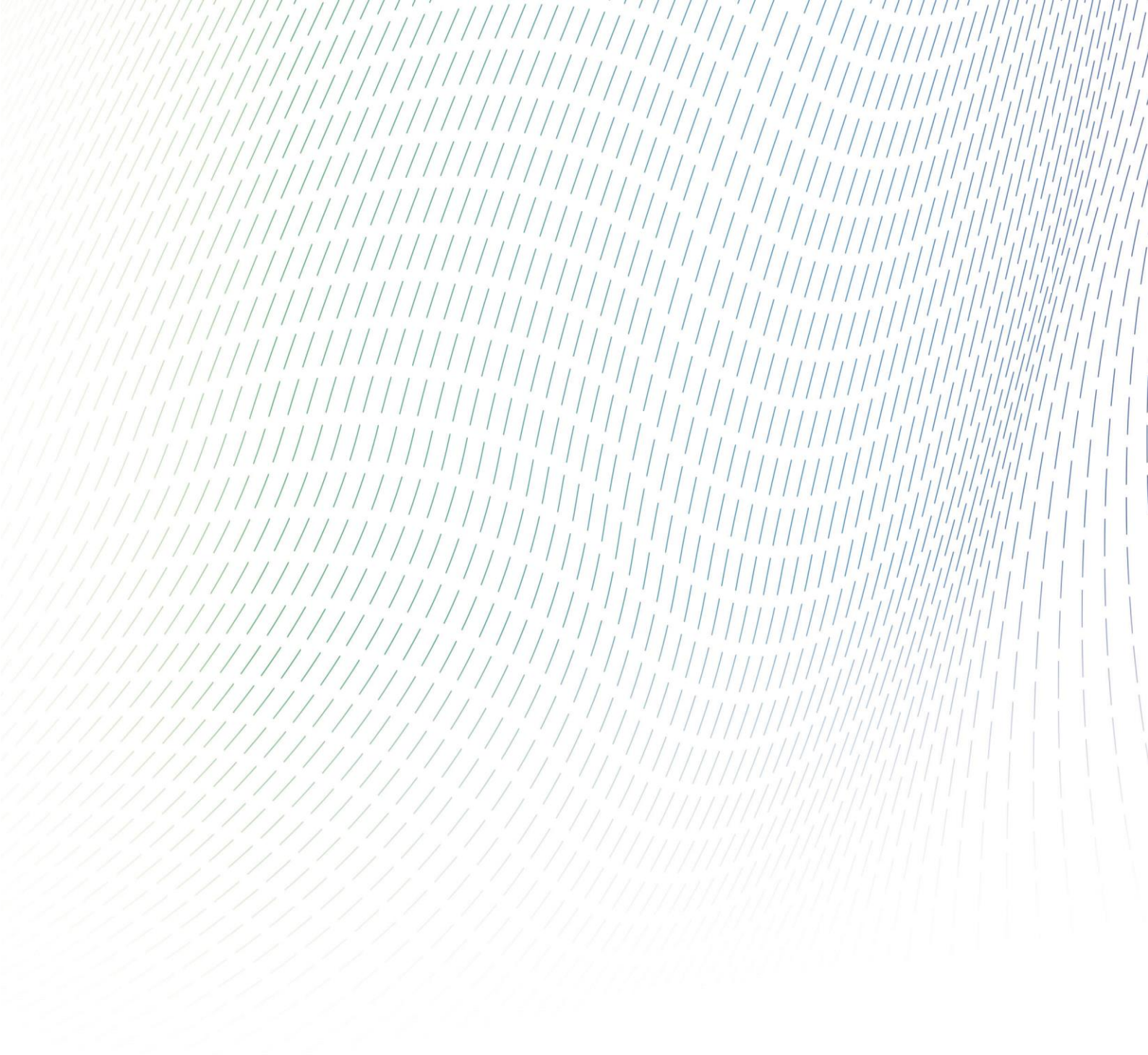
السنة	الربع	الرقم القياسي	التغير (%)
2018	الربع الأول	132.35	0.59 ▲
	الربع الثاني	137.87	4.17 ▲
	الربع الثالث	137.39	0.35 ▼
	الربع الرابع	133.42	2.89 ▼
	الربع الرابع 2017	131.58	1.99 ▼

المصدر: الهيئة العامة للإحصاء



2018				2017	الأقسام الرئيسية	الرقم القياسي للإنتاج الصناعي
الربع 4	الربع 3	الربع 2	الربع 1	الربع 4		
133.42	137.39	137.87	132.35	131.58	الرقم القياسي العام IIP	
132.18	127.38	124.06	121.76	123.18	التعدين واستغلال المحاجر	
144.85	170.70	183.53	174.68	162.54	الصناعة التحويلية	
76.31	134.96	136.79	74.56	106.12	إمدادات الكهرباء	





الهيئة العامة للإحصاء  
General Authority for Statistics